

FR

MON OURS EN PELUCHÉ

4 déc. 2024 › 22 juin 2025

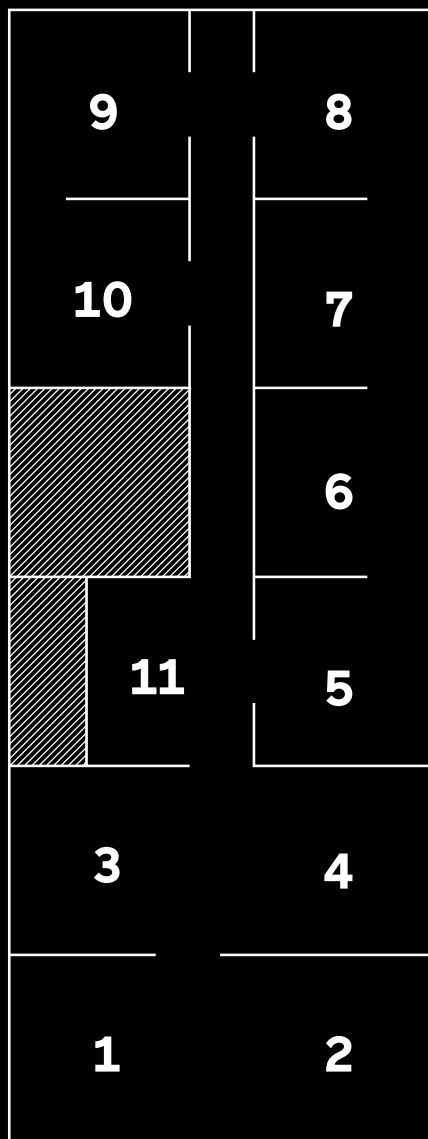
MAU

MUSÉE DES ARTS
DÉCORATIFS

1. Des ours et des Hommes
2. Le roi déchu des animaux
3. La naissance de l'ours en peluche
4. Un succès immédiat
5. Ours de fiction
6. De l'ours en peluche au doudou
7. L'ours en peluche aujourd'hui: le symbole
8. Le Boudoir Peluchoir de Charlemagne Palestine
9. L'ours en peluche aujourd'hui: entre enfance et nostalgie
10. L'ours demain
11. La forêt tactile

Pour le confort et l'accessibilité de tous, des sièges pliants, fauteuils roulants, boucles à induction magnétique, porte-bébé, table à langer, sont disponibles au niveau -1 à proximité des vestiaires.

RECYCLEZ-MOI! En déposant votre livret à la sortie de l'exposition, il pourra être recyclé ou réutilisé.



**BIENVENUE AU
MUSÉE DES ARTS
DÉCORATIFS
ET DANS
L'EXPOSITION
« MON OURS
EN PELUCHE ».**

**NOUS VOUS
SOUHAITONS
UNE BONNE VISITE!**

L'immense popularité de l'ours en peluche, présent dans toutes les chambres d'enfants, cache un paradoxe: comment cet animal féroce et sauvage, ancien roi des animaux vénéré pour ses capacités de combat, a pu devenir le symbole universel de l'enfance, mais aussi de la tendresse, de la douceur et du réconfort ?

Alors qu'une grande partie des jouets trouvent leurs racines dans l'Antiquité (hochets, poupées, jouets à tirer, véhicules divers et variés, jeux de société, etc.), l'ours en peluche, contrairement à ce que sa célébrité pourrait laisser supposer, est un jouet relativement récent, inventé simultanément en Allemagne et aux États-Unis au tout début du XX^e siècle, sous les auspices d'une fabricante de jouets et d'un président américain.

Teddy bear dans le monde anglo-saxon (*Teddybär* en allemand), en référence au président Theodore Roosevelt, son nom en français garde toujours le lien avec le matériau, la peluche. La caractéristique de ce tissu est de présenter sur une face des poils soyeux et longs, moins serrés que le velours auquel il peut être comparé. Cette douceur, proche de celle de la fourrure, est essentielle car elle convoque le sens du toucher. L'ours en peluche est en effet le premier jouet que l'on peut câliner et serrer dans les bras, ce qui explique pourquoi il est devenu, immédiatement, le compagnon et l'ami des enfants. Son rapide succès souligne également la prise de conscience des besoins et spécificités de l'enfance par notre société.

1. DES OURS ET DES HOMMES

Des vestiges archéologiques suggèrent la profonde relation qui unit dès l'époque préhistorique les êtres humains et les ours, avec lesquels nous avons de nombreux points communs, comme la station debout, le régime alimentaire omnivore ou la plantigradie, c'est-à-dire le fait de poser toute la plante du pied sur le sol lorsque l'on marche. Nous avons même vécu dans les mêmes grottes ! Cette longue cohabitation explique l'importance culturelle de l'ours, qui occupe dans notre imaginaire une place qu'aucun autre animal ne peut lui contester.

Les représentations de l'ours à la Préhistoire sont relativement rares, mais elles partagent des caractères fondamentaux qui rendent les ours identifiables, y compris pour nous aujourd'hui : la silhouette arrondie et massive, la tête imposante, et surtout les oreilles, rondes et fièrement campées sur le sommet de la tête, déterminantes pour distinguer l'ours des autres animaux, comme les félins.

2. LE ROI DÉCHU DES ANIMAUX

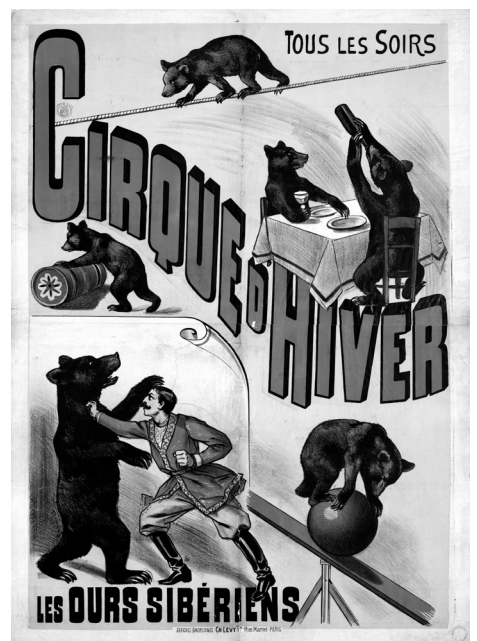
Les peuples de l'Antiquité vénéraient l'ours et ses formidables capacités de combat lors de cultes que le catholicisme du début du Moyen Âge a eu du mal à éradiquer. Les spécificités biologiques qui le rapprochent des êtres humains permettent l'identification favorisant le développement de ces cultes ursins, qui perdureront ensuite sous forme de mythes et légendes.

Au Moyen Âge, l'Église s'efforça de gommer les aspects les plus spectaculaires de l'ours, racine de l'adoration païenne qui pouvait détourner les peuples du catholicisme. De roi des animaux, l'ours est progressivement et systématiquement humilié, lié au diable et à ses nombreux péchés, gourmandise, paresse, colère ou encore luxure.

La chasse à l'ours, autrefois rite permettant de s'approprier la puissance de l'animal, reste dangereuse mais devient moins prestigieuse. L'ours est remplacé comme roi de la forêt par le cerf, et comme roi des animaux par le lion. Facile à dompter et à dresser, il devient une bête de cirque, exhibé jusqu'au cœur des villes.

Charles Lévy
Affiche Tous les soirs. Cirque d'Hiver.
Les ours sibériens.
Paris, non daté
Lithographie couleur sur papier
© Les Arts Décoratifs

page de droite :
Steiff, Ours en peluche
Vers 1910 ou 1912
Peluche de mohair ; museau rasé ;
sous-pattes en feutre
Paris, Musée des Arts décoratifs,
don Danièle Giraudy, 1994
© Les Arts Décoratifs /
Christophe Dellière



3. LA NAISSANCE DE L'OURS EN PELUCHE



Alors qu'une grande partie des jouets trouvent leurs racines dans l'Antiquité (hochets, poupées, jouets à tirer, jeux de société, etc.), l'ours en peluche, contrairement à ce que son immense succès pourrait laisser supposer, est un jouet relativement récent. Il naît en 1902, simultanément, de chaque côté de l'Atlantique.

En Allemagne, la marque de jouets Steiff, qui fabrique déjà de nombreux animaux en tissu, lance un nouveau jouet, un ours en mohair articulé.

Aux États-Unis, le président Theodore Roosevelt épargne un ours à la chasse. Ce geste, inhabituel pour l'époque, est largement commenté, et devient une sorte de légende rooseveltienne, qui va inspirer la création de jouets en tissu en forme d'ours. Le succès de cette histoire, lié à la forte popularité du président, nourrit la demande pour les ours importés d'Allemagne, et donne son nom anglais au jouet, le *teddy bear*.

4. UN SUCCÈS IMMÉDIAT

L'ours n'est pas un animal comme les autres, et l'ours en peluche n'est, de même, pas un jouet comme les autres. Il rencontre immédiatement un franc succès, et s'impose en une dizaine d'années comme un jouet incontournable, aux États-Unis et en Allemagne mais aussi en France et au Royaume-Uni. Sa solidité et son innocence sont des atouts de poids et en font un cadeau de choix pour les plus petits.

Après des enfants, il remplit un rôle inédit, celui de l'ami et du compagnon. Ce lien émotionnel neuf entre les enfants et leurs jouets s'explique par l'évolution de leur place dans la société au début du XX^e siècle, lorsque leurs besoins et spécificités commencent à être mieux compris et respectés.

Articulé et facilement manipulable, l'ours en peluche est prêt pour les câlins, comme une sorte de poupée pour garçons et filles, mais débarrassé de l'imitation du rôle maternel inhérent aux poupées.

L'hégémonie des premières marques allemandes est incontestable, par leurs exportations et par l'influence qu'elles ont sur la production des autres pays. Mais après la Première Guerre mondiale les jouets allemands sont moins recherchés, et des fabricants français, comme Pintel ou FADAP, ou britanniques, comme Merrythought, prennent de l'importance. Les marques françaises ayant peu d'expérience, et les designers et ouvriers changeant souvent d'usine, les ours français de cette époque sont moins sophistiqués et ont tous un air de famille.

Dans les années 1920 et 1930, l'ours en peluche connaît des changements majeurs. Les yeux en boutons de bottine, pulpe de bois compressée, deviennent en verre. Le rembourrage en paille de bois laisse la place au kapok, plus léger et doux. Les couleurs se multiplient et s'éloignent de celles des vrais ours, mohairs bicolores ou tissu rayonné aux coloris variés. Si les griffes, le nez et la bouche restent piqués à la main, des sourires apparaissent sur les visages des ours, moins réalistes et plus enfantins, en un mot, plus mignons.



5. OURS DE FICTION

Capable de se tenir debout et d'imiter la gestuelle des êtres humains, l'ours est l'animal de fiction anthropomorphe idéal. L'apparition de l'ours en peluche au début du XX^e siècle gomme les aspects les plus effrayants de l'animal et permet de multiplier rapidement les personnages ursins dans la littérature jeunesse, notamment à partir des années 1920, avec le fameux Winnie l'Ourson.

Qu'il s'agisse d'ours vivant dans un monde d'ours ou d'ours évoluant au milieu des humains, la plupart des héros ursidés se rapprochent des ours en peluche et sont représentés ronds et doux, assez éloignés de l'état de nature.

6. DE L'OURS EN PELUCHE AU DOUDOU

Dans les années qui suivent la Seconde Guerre mondiale, Donald Woods Winnicott, pédopsychiatre influent, théorise les phénomènes et objets transitionnels. Afin d'accepter la réalité, c'est-à-dire de pouvoir gérer la tension entre leur réalité intérieure et la réalité extérieure, les individus s'aident d'une aire intermédiaire, véritable tampon entre leur subjectivité et leurs perceptions objectives, dans laquelle interviennent les phénomènes transitionnels, comme l'art, la religion, et le premier d'entre eux : le jeu. Le jeu est ainsi une aire imaginaire nécessaire pour que l'enfant tisse une relation avec le monde. Pour cela, pour jouer, il a besoin d'objets physiques qui font partie de la réalité extérieure, tout d'abord souvent le pouce ou le poing, puis des choses molles comme une peluche ou un coin de couverture, et enfin des poupées ou des jouets durs. L'objet transitionnel est celui que l'enfant trouve et investit à ce stade de son développement, le fameux doudou.

Tout au long du XX^e siècle, l'ours en peluche évolue pour s'adapter à sa condition de compagnon favori de l'enfance. Au début des années 1950 les ours en peluche sont encore très semblables à ceux de l'avant-guerre, dans leurs matériaux et leur construction. Des changements se lisent en revanche dans leur expression, plus souriante et amicale.

Dans les années 1960 la palette de couleurs s'étoffe et des matières artificielles plus molles et plus douces facilitent la prise en main et les câlins pour les enfants, tout en pouvant être lavables et ignifugées, afin de se conformer à des normes d'hygiène et de sécurité de plus en plus strictes. Toujours plus rond, toujours plus doux, et se parant de coloris introuvables dans la nature, couleurs vives parfaites pour éveiller les sens des enfants, ou pastel pour décorer leur chambre, l'ours en peluche règne sur une véritable ménagerie, et se pare désormais de l'aura du doudou.

Dakin, Ours *Huggy Bears*

1980

Peluche synthétique

Paris, Musée des Arts décoratifs, don Jouets

du Val d'Oise, 1981

© Les Arts Décoratifs

7. L'OURS EN PELUCHE AUJOURD'HUI: LE SYMBOLE

L'ourson en peluche, ami des enfants depuis sa création, peut par glissement endosser le rôle de double, et se substituer aux enfants pour exprimer, sur des images, la gravité d'une situation. Une image de guerre fréquente, mais qui ne perd jamais de sa puissance, est celle d'un nounours dans les décombres d'une ville détruite. Par le jouet s'incarne la réalité du conflit et la menace qu'il fait peser sur les enfants.

Les animaux en peluche, souvent déposés sur les lieux d'accidents de la route, au cours de manifestations locales de sympathie lors de la disparition d'un enfant, ou devant le domicile d'une personnalité décédée, sont ainsi intimement liés à la mémoire et au souvenir.

Le nounours, symbole universel de l'enfance, est aujourd'hui plus qu'un jouet, et peut être utilisé comme un outil pédagogique, ou comme un moyen de communication avec les enfants. Il les aide à se projeter dans des situations compliquées, notamment à l'hôpital.

L'ours en peluche, leur ami, aide les enfants à se projeter dans des situations compliquées, ou dans des épreuves qui peuvent les attendre, quand il s'agit par exemple de mettre un masque à gaz pendant une guerre, ou un masque respiratoire pendant une pandémie.

Il peut aussi tout simplement les réconforter, comme à l'hôpital ou dans le camion des pompiers. Enfin, des ours en peluche sont commercialisés pour soutenir des associations d'aide à l'enfance.

Produit en masse dans un marché mondialisé et vendu à très bas prix, le jouet en peluche est victime de surconsommation. La multiplicité des matières plastiques utilisées pour sa fabrication, ainsi que les strictes normes imposées aux jouets rendent sa valorisation par le recyclage très difficile. Si la peluche n'a pas la chance d'être conservée, elle finit souvent sa vie à l'incinérateur. Des fabricants s'efforcent de produire de façon éthique et respectueuse de l'environnement, en France ou en Europe, et réfléchissent à l'utilisation de différents matériaux, comme le plastique recyclé, le chanvre ou le lin.





Ours articulé

France, vers 1935

Coton ; yeux en plastique ; museau et pattes brodés

Paris, Musée des Arts décoratifs, achat, 1987

© Les Arts Décoratifs / Christophe Dellière

8. L'OURS EN PELUCHE AUJOURD'HUI: ENTRE ENFANCE ET NOSTALGIE

L'ours en peluche vit un tournant de son histoire: si les enfants se détournent de leurs jouets de plus en plus tôt au profit des divertissements numériques, de plus en plus d'adultes conservent leur doudou. Alors qu'il était rare, au XX^e siècle, de voir un adulte avec des jouets, collectionneurs ou excentriques exceptés, ceux d'aujourd'hui sont nombreux à ne plus vouloir abandonner les compagnons de leur enfance, dont les bénéfices sur la santé mentale sont désormais bien connus. Cette tolérance généralisée à l'égard des nounours leur permet de prendre leur place dans l'espace public et dans notre quotidien.



Patrick Lavoix pour Christian Dior Homme

Ours en peluche, 1994

Velours, fibres synthétiques, plastique, coton, soie,
laine, métal et verre

Paris, Musée des Arts décoratifs,

don Christian Dior, 1996

© Les Arts Décoratifs / Christophe Dellière

Les marques et maisons de mode s'en emparent et le transforment en fétiche amusant. Des ours en peluche humoristiques et décalés sont conçus pour les adultes, tout comme des accessoires reprenant la forme ou le motif du célèbre jouet, autant de doudous pour les plus grands. Cultiver la part d'enfance qui est en soi, c'est laisser parler sa spontanéité, voire sa créativité, là où les époques précédentes ne voyaient que puérité.

Certains artistes font des animaux en peluche la base de leur pratique artistique, comme Charlemagne Palestine, qui installe dans l'exposition son Boudoir Peluchoir.

9. L'OURS DEMAIN

De quasi-demi-dieu et féroce roi du règne animal, l'ours est aujourd'hui, surtout dans sa version polaire, le symbole des changements climatiques et de la nature en danger. Dans leur habitat naturel réduit et menacé, les ours doivent trouver de nouvelles sources de nourriture, ce qui les pousse à s'approcher des habitations humaines, remettant ainsi en question la séparation entre nos deux mondes. Les programmes visant à maintenir l'espèce, comme la réintroduction dans les Pyrénées, sont l'objet de vives controverses qui se règlent par ours en peluche interposés, comme lorsque des nounours sont déposés devant la préfecture de l'Ariège en juin 2020 après qu'un ours a été abattu.

De même, l'utilisation de l'ours en peluche dans la mode peut sembler un détournement comique, mais il représente également un acte militant, comme chez Jean-Charles de Castelbajac, connu pour ne pas employer de fourrure.

LES ACTIVITÉS PROPOSÉES POUR DÉCOUVRIR L'EXPOSITION AUTREMENT

INDIVIDUELS

VISITE GUIDÉE
ADULTES

jeudi 18h30 › 20h
vendredi 11h30 › 13h
samedi 11h30 › 13h,
14h › 15h30 et 16h › 17h30

VISITES-ATELIERS

4-6 ANS, 7-10 ANS ET EN FAMILLE

Mon ours de poche

La visite de l'exposition amène chacun à fabriquer, en feutre de laine, son ours miniature. Joyeux ou grognon, ce doudou de poche, support d'histoires à se raconter est à emporter partout avec soi pour de maxi aventures.

mercredi 14h30 › 16h30

du mardi au vendredi pendant les vacances scolaires 10h30 › 12h30 et/ou 14h30 › 16h30

STAGE MODE

7-10 ANS

Ours en scène

De la forêt à la banquise et du cirque à la chambre d'enfant, toutes les vies de l'ours sont racontées pendant la visite de l'exposition. En atelier, sur quatre séances, les enfants réalisent un diorama, petit théâtre de papier mettant en scène l'ours et son environnement. En avant les histoires!

Quatre séances de 2h30, du mardi au vendredi durant les vacances scolaires.

CONFÉRENCES

jeudi 23 janvier 2025 18h30 › 20h
par Michel Pastoureaux

jeudi 15 mai 18h30 › 20h
par Benoît Piéron

GROUPES

Des visites guidées (en français ou en anglais) et les activités *Mon ours de poche* et *Sur les pas de l'ours* sont proposées aux établissements scolaires, centres de loisirs, écoles supérieures, universités, associations, entreprises aux jours et heures de leur choix.

réservation des activités:
reservation@madparis.fr
+33 (0) 1 44 55 57 66

PARCOURS ANIMÉ 1h30

MOYENNE ET GRANDE SECTIONS

Sur les pas de l'ours

De l'animal féroce à la peluche, la visite invite à la découverte de la fabuleuse histoire de l'ours à travers les âges. Une promenade rythmée par des accessoires de visite, des comptines et la manipulation de matières.

Vous souhaitez un créneau horaire de visite pour votre groupe (sans activité)? Réservez un Billet groupes en visite libre sur : www.billetterie.madparis.fr.

Réservez et retrouvez toutes les informations sur l'exposition et les dates d'activités ici:



LES JOUETS AU MUSÉE DES ARTS DÉCORATIFS

Dès son ouverture, le musée des Arts décoratifs acquiert et présente des jouets, révélant ainsi leur valeur esthétique et leur signification culturelle et sociale. Rassemblant plus de 15 000 objets - animaux en peluche, en bois ou en plastique, poupées et leurs maisons, moyens de transport miniatures, jouets à bascule, jeux de société, jouets de la petite enfance, puzzles, toupies, etc. - cette collection reflète aussi l'évolution de la place de l'enfant dans la société.

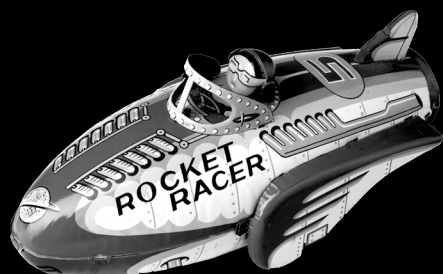
Le musée conserve les jouets les plus populaires de la fin du XVIII^e siècle à nos jours, ainsi que des pièces exceptionnelles, jeux de société princiers, hochets précieux, poupées habillées par Jeanne Lanvin, ou jeux de designers, comme Enzo Mari ou Ray et Charles Eames.

Le jouet est aujourd'hui à un tournant de son histoire, entre nouvelles technologies et retour aux matériaux naturels, et doit relever d'importants défis sociaux, comme en témoignent les dernières œuvres acquises, camion en plastique recyclé, jeu de société féministe, ou poupée Barbie dont la couleur de peau est maintenant proposée en vingt-deux teintes.

Retrouvez une sélection de jouets aux niveaux 3 et 6 des collections modernes et contemporaines.



Hochet, jouet premier âge XIX^e siècle
Argent repoussé et gravé, manche en nacre
© Les Arts Décoratifs / Jean Tholance



Super Sonic Speedster
Masudaya Modern Toys
Japon, vers 1965
Tôle
Paris, Musée des Arts décoratifs
© Paris, MAD / Christophe Dellière

**VOTRE BILLET
VOUS DONNE
ACCÈS À TOUT
LE MUSÉE,
PROFITEZ-EN
ET REJOIGNEZ
LE DÉBUT
DU PARCOURS
PERMANENT
AU NIVEAU 3**

Les Arts Décoratifs est une association reconnue d'utilité publique qui regroupe le musée des Arts décoratifs, le musée Nissim de Camondo, l'école Camondo, les Ateliers du Carrousel et la bibliothèque.

SOUTENEZ LES ARTS DÉCORATIFS !

Adhérez aux Amis des Arts Décoratifs ou rejoignez l'un des cercles de donateurs qui soutiennent et participent activement à la vie de l'institution : Cercle Design 20/21, Cercle des Arts graphiques, Club des Partenaires, Comité International...

Pour plus d'informations, contactez-nous au +33 (0)1 44 55 59 78 ou mecenat@madparis.fr.

CARTE SOLO / DUO

Parcourez les expositions temporaires et les collections permanentes sans modération !

Offrez-vous le musée des Arts décoratifs en illimité pendant un an pour 40 € en solo ou 60 € en duo.

Pour plus d'informations, rendez-vous sur madparis.fr.

CATALOGUE DE L'EXPOSITION

Édition Les Arts Décoratifs /
version française et version anglaise /
144 pages, 125 illustrations /
relié, couture apparente

32 €



#Expo_OursPeluche

commissariat : Anne Monier Vanryb
assistée de Marie-Lou Canovas
scénographie : Marion Golmard
graphisme : Sylvain Reymondon

MUSÉE DES ARTS DÉCORATIFS

107 rue de Rivoli – 75001 Paris

ouvert tous les jours sauf le lundi
de 11h à 18h

nocturne le jeudi jusqu'à 21h
pour certaines expositions temporaires

réservation et infos pratiques
sur madparis.fr

LIBRAIRIE-BOUTIQUE

+33 (0)1 42 60 64 94

ouverte tous les jours de 11h à 18h30

nocturne le jeudi jusqu'à 21h

fermée le lundi

LE RESTAURANT LOULOU

107 rue de Rivoli – 75001 Paris

+33 (0)1 42 60 41 96

ouvert tous les jours de 12h à 14h30
et de 19h à 23h

Avec la participation du Comité International,
d'Andrew J. Martin-Weber et Beejan Land
pour The Divine Charlotte.
Remerciements particuliers à Margarete Steiff GmbH
pour son soutien et les pièces prêtées pour l'exposition.


**RÉPUBLIQUE
FRANÇAISE**
*Liberté
Égalité
Fraternité*

 RATP

 Insert

Milk
MAGAZINE

BeauxArts