

HENRY CROS

1840
1907

SCULPTEUR
ET DESSINATEUR

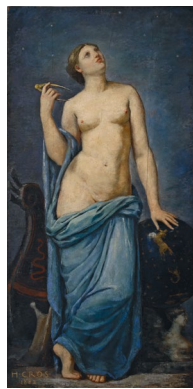
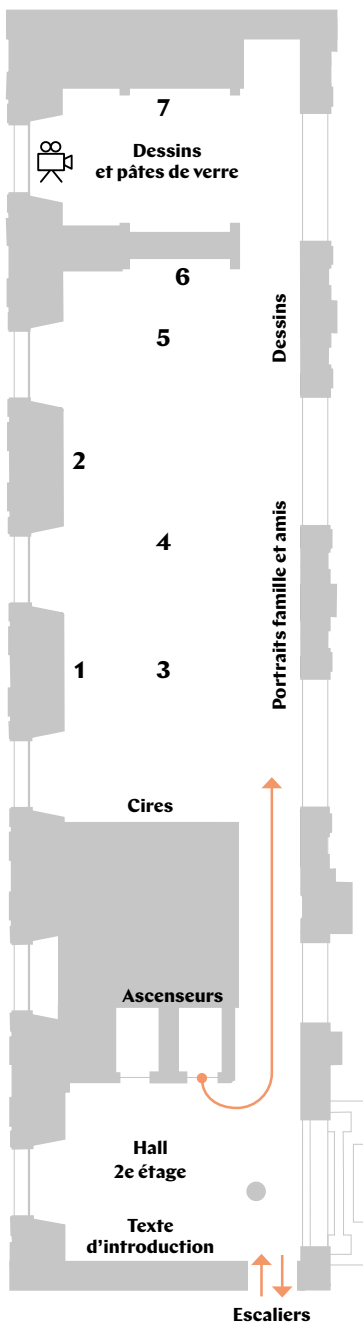
6 MARS - 26 MAI 2024



MAJ

MUSÉE DES ARTS
DÉCORATIFS

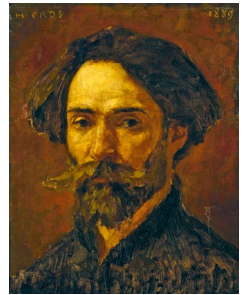
FR



1
Henry Cros (1840-1907)
La muse Uranie, 1882
Peinture à l'encaustique
sur panneau de bois
© Les Arts Décoratifs / Christophe Dellière



5
Henry Cros (1840-1907)
Vase Sujet pastoral,
vers 1895-1900
Pâte de verre
Donation Peytel, dépôt
musée du Louvre, 1919
© Les Arts Décoratifs / Jean Tholance



6
Henry Cros (1840-1907)
Autoportrait, 1889
Huile sur toile
Don Gérard Arnold
© Les Arts Décoratifs / Christophe Dellière



2
Henry Cros (1840-1907)
La Promenade, 1874
Cire polychrome modelée,
cabochons de verre
Private collection -
Oscar Graf Gallery
Private collection / Oscar Graf Gallery
© Jacques Pépion

3
Henry Cros (1840-1907)
La Belle au bois dormant,
1878
Cire polychrome et opale
Courtesy Brame et Lorenceau



7
Henry Cros (1840-1907)
Amazone, vers 1890
Graphite et aquarelle,
plume et encre brune
Legs Madame
Gaston Lecreux, 1946
© Les Arts Décoratifs, Paris

4
Henry Cros (1840-1907)
La Gitane des Pyrénées,
Salon de 1882
Terre cuite modelée
colorée aux engobes
Achat de l'État, dépôt en 1884
Sèvres, Manufacture et Musée nationaux

EN COUVERTURE

Henry Cros (1840-1907)
Masque de femme, 1898
Pâte de verre
Legs Madame Gaston
Lecreux, 1946
© Les Arts Décoratifs / Christophe Dellière

BIENVENUE AU MUSÉE DES ARTS DÉCORATIFS ET DANS L'EXPOSITION « HENRY CROS (1840-1907), SCULPTEUR ET DESSINATEUR ».

NOUS VOUS SOUHAITONS UNE BONNE VISITE !

Artiste et chercheur aux mille facettes, Henry Cros est sculpteur, peintre, cirier, céramiste, et verrier. Ses apports originaux à l'histoire de la sculpture polychrome moderne sont marqués par les éclatants coloris de ses cires modelées puis par la douceur et la sensualité de ses pâtes de verre aux tonalités d'aquarelle. Sculpteur de la couleur, il est aussi un artiste des matières rares et nouvelles.

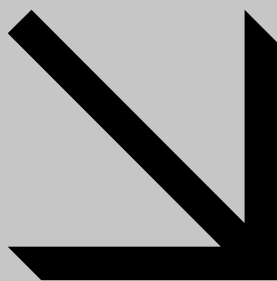
Après sa contribution majeure au renouveau du modelage en cire, il devient l'inventeur de la sculpture en verre en mettant au point une technique nouvelle, inspirée de la verrerie antique, qu'il dénomme « pâte de verre ».

Au-delà de ces originalités, il fait preuve d'un grand talent de portraitiste et nous fait entrer dans un monde onirique où se mêlent la poésie savante de la Renaissance, les contes de fées et les grands récits antiques.

Cette exposition, présentée à l'occasion du Salon du dessin 2024, est construite à partir des collections du musée et particulièrement du riche fonds de dessins. Sans équivalent depuis la rétrospective organisée en 1922 par le Salon d'Automne, elle rassemble aussi de nombreux inédits.

Parmi ces derniers, on découvre les carnets de notes, recherches et croquis conservés par la famille de l'artiste et acquis en 1992 par le musée, les dons de Jayne Whrigtsman, Chantal Kiener, Nicole et Gérard Arnold et des amis du musée. L'exposition accueille aussi des prêts exceptionnels, de Sèvres-Manufacture et Musée nationaux, ainsi que des galeries Chaptal, Elstir, Oscar Graf, Brame & Lorenceau, Didier Luttenbacher et de collections privées qui ont préféré rester anonymes.

Pour le confort et l'accessibilité de tous, des audioguides, sièges pliants, fauteuils roulants, boucles à induction magnétique, porte-bébé, table à langer, sont disponibles au niveau -1 à proximité des vestiaires.



RECYCLEZ-MOI !
En déposant votre livret
à la sortie de l'exposition,
il pourra être recyclé
ou réutilisé.

BIOGRAPHIE

1840

Henry Cros naît à Narbonne le 16 novembre. Il est le troisième d'une fratrie de quatre enfants: Antoine, Henriette, Henry et Charles.

1853

Il débute sa formation avec le peintre Jules Valadon puis suit l'enseignement du sculpteur Antoine Étex et fréquente les cours du sculpteur François Jouffroy à l'École des beaux-arts.

1861

Sa carrière publique est lancée, lorsque le jury du Salon accepte le buste de son frère Charles.

1867

Il débute ses recherches sur la peinture à l'encaustique et le modelage en cire polychrome.

1868

Charles Cros est introduit dans le salon de Nina de Villard-Callias au 17, rue Chaptal. Dès l'automne s'y retrouvent les trois frères Cros, Paul Verlaine, François Coppée, Anatole France, Stéphane Mallarmé, Catulle Mendès.... Puis, Emmanuel Chabrier, Charles de Sivry et Édouard Manet les rejoignent.

1873

L'État lui achète son œuvre en cire du Salon: *Le Prix du tournoi*, premier d'une longue série d'achats et de commandes.

1877

Il épouse Louise Bernard avec laquelle il a trois enfants, Marcelle, Jean et Marie. Antoine Étex et Édouard Manet comptent parmi les témoins.

1883

Il choisit le terme « pâte de verre colorée » pour décrire sa nouvelle invention.

1891

Après une importante présence à l'Exposition universelle de 1889, il obtient un atelier au sein de la manufacture de Sèvres ainsi qu'une subvention de l'État. Ce soutien lui permet de développer son œuvre en verre et sa vision sereine d'une Antiquité rêvée entre Néoclassicisme et Symbolisme.

1900

Il obtient la médaille d'or à l'Exposition universelle, où sont présentées: le bas-relief monumental *L'Histoire du feu*, des vases, masques et médaillons en verre et le grand vase en grès *Les Métaux*.

1906

La *Tête de Méduse*, sa dernière œuvre présentée au Salon, est une tragique et spectaculaire ronde-bosse en verre.

1907

Il meurt le 31 janvier, à Sèvres.

1908

Exposition rétrospective des œuvres de Henry Cros, galerie A. A. Hébrard.

1909

Le catalogue de la vente « Œuvres de Henry Cros » à l'hôtel Drouot à Paris est préfacé par Auguste Rodin.

1922

Léonce Bénédict, conservateur du musée du Luxembourg, organise une rétrospective au Salon d'Automne.

Formé, hors des normes académiques, à la peinture et à la sculpture, Henry Cros s'intéresse tôt à la sculpture polychrome qui devient le fil rouge de sa carrière.

Il passe ses années de jeunesse parisienne, en complicité avec ses deux frères, le poète et inventeur Charles Cros (1842-1888) et le médecin Antoine Cros (1833-1903), dans l'émulation littéraire, intellectuelle et artistique d'un milieu bohème associé au Salon de Nina de Villard-Callias (1843-1884) et aux poètes Parnassiens.

Dès les années 1860, des recherches érudites le conduisent à renouveler la tradition de la peinture à l'encaustique, utilisant des pigments délayés dans la cire chaude, et celle de la sculpture modelée avec des cires de couleur. Portraits contemporains, historiques ou de fiction, côtoient quelques rares compositions à plusieurs personnages, évoquant un univers poétique féminin et somptueux de la Renaissance française et des rêveries de contes de fées. Des qualités de miniaturiste précieux s'y mêlent à des audaces de touches libres et modernes.

Au tournant des années 1880, il expérimente la terre cuite colorée puis met au point un principe original de sculpture en verre qu'il nomme « pâte de verre ».

À partir de 1891, il vit et travaille dans une relative solitude à Sèvres où l'État lui concède un atelier et un soutien financier. C'est là qu'il réalise tous les chefs-d'œuvre en pâte de verre de la fin de sa vie dont les grands formats commandés par L'État, la Ville de Paris et le prince de Wagram.

Rodin et Bourdelle, qui admirent son travail, le considèrent comme une figure majeure, mais injustement méconnue, de la sculpture de son époque.

Henry Cros (1840-1907)
Étude pour le vase
Sujet pastoral,
vers 1895-1900
Pierre noire,
aquarelle et gouache
Don André Peytel, 1926
© Paris, Les Arts Décoratifs.



QU'EST-CE QUE LA PÂTE DE VERRE ?

Au tournant des années 1880, Henry Cros mène une recherche sur les verreries antiques qui aboutit à la mise au point d'un principe original de sculpture en verre qu'il nomme « pâte de verre ».

À partir du modèle original de sa sculpture, il réalise un moule creux en matière réfractaire, c'est-à-dire résistante au feu. Il dépose à froid et au pinceau les poudres de verre opaques et colorées au fond de ce moule en suivant précisément les reliefs. Il charge ensuite des fragments plus gros de verre transparent, et surmonte le tout de poids importants. Le moule chargé est porté à haute température, la fusion s'opère suivie d'un long refroidissement contrôlé. Ce moule est délicatement détruit et laisse apparaître le volume en verre coloré définitif qui est brossé et nettoyé. Il n'opère jamais de polissage et l'œuvre reste donc mate avec une surface rugueuse à la riche sensualité.

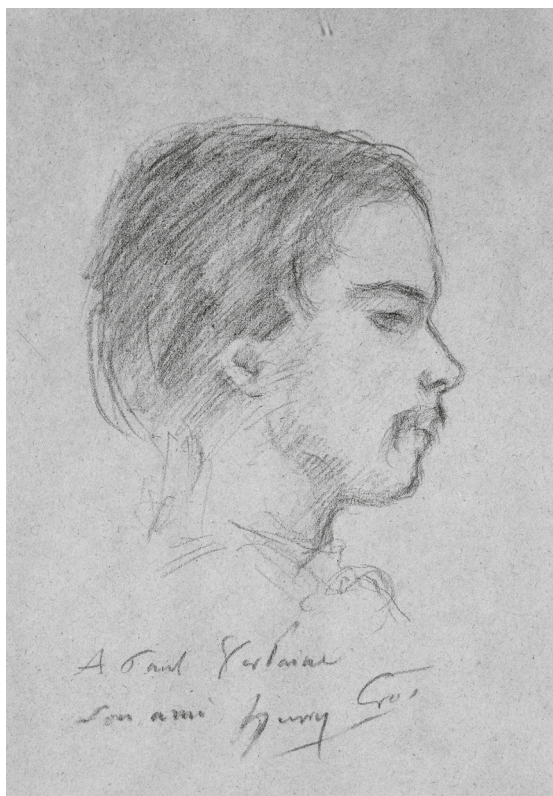


**Retrouvez ici la vidéo
dédiée à la technique
de la pâte de verre**

HENRY CROS ET LE DESSIN

Les proches de Cros, tels que Verlaine, possèdent des dessins dès le début de la carrière de l'artiste. L'ensemble de son œuvre graphique n'est cependant révélé au public qu'après sa mort, d'abord lors de l'exposition rétrospective à la Galerie A.A. Hébrard en 1908, puis durant l'hommage rendu par le Salon d'Automne en 1922.

Dans l'exposition, les dessins couvrent toute sa période d'activité depuis sa jeunesse jusqu'à sa mort. Toutes les techniques y sont présentes comme les graphites et encres brunes des carnets de sa jeunesse jusqu'aux projets aboutis et aquarellés des pâtes de verre de sa maturité, en passant par de nombreux portraits.



Henry Cros (1840-1907)
Paul Verlaine,
vers 1867-1868
Graphite
Collection privée

POURSUIVEZ VOTRE VISITE DANS LES COLLECTIONS DU MUSÉE DES ARTS DÉCORATIFS EN PASSANT PAR LE 3^e ÉTAGE

Votre billet donne accès à tout le musée, profitez-en et poursuivez votre visite dans les collections. Vous pourrez y découvrir d'autres oeuvres réalisées selon le principe de la pâte de verre et cette nouvelle acquisition.

Les équipes d'accueil sont à votre disposition pour vous renseigner. N'hésitez pas!



Albert-Louis Damrouse (1848-1926)

Coupe, 1912

Pâte de verre estampée polychrome

© Les Arts Décoratifs / Jean Tholance

Retrouvez cette œuvre au niveau 4,
dans la salle *La nature, une source
d'inspiration pour l'Art nouveau*



François Décorchmont (1880-1971)

Grand bol deux anses serpents, 1923

Pâte de verre moulée à la cire perdue

© Les Arts Décoratifs / Christophe Dellièvre © Adagp, Paris, 2024

Retrouvez cette œuvre au niveau 4,
dans la salle *Les Fondements de l'Art déco*



Antoine Leperlier (né en 1953)

Flux et Fixe XXXXVIII, 2014

Pâte de verre moulée à la cire perdue

Don George Ramishvili

© Les Arts Décoratifs / Jean Tholance © Adagp, Paris, 2024

Retrouvez cette œuvre au niveau 9,
dans la salle *Matières à poésie*,
à la réouverture du Pavillon de Marsan,
à partir du 4 avril 2024

NOUVELLE ACQUISITION



**Figurine de Saint Jean-Baptiste,
XVIII^e siècle**

Verre filé dit de Nevers

Don du Fonds de dotation du Docteur
et de Madame Léon Crivain, 2023

© Les Arts Décoratifs / Christophe Dellièvre

Retrouvez cette œuvre au niveau 3,
salle *Le vocabulaire architectural 1600-1700*

INDIVIDUELS

VISITE GUIDÉE

Le jeudi de 18h30 à 20h.

Le samedi de 15h à 16h30.

VISITE GUIDÉE INÉDITE

Cette visite guidée de l'exposition est augmentée par la découverte du bas-relief *L'Histoire du feu*, plus grande œuvre en pâte de verre de l'artiste, exposée en marge du parcours de visite publique.

Les mercredi 13 mars à 14h15,

samedi 23 mars à 15h, samedi 13 avril à 15h.

CONFÉRENCE

Le jeudi 21 mars 2024 de 18h30 à 20h.

«Henry Cros, quoi de neuf ?».

Par Jean-Luc Olivié, conservateur en chef au musée des Arts décoratifs, département du verre.

Retrouvez toutes les informations sur l'exposition et les activités ici :



GROUPES

Des visites guidées (en français ou en anglais) sont proposées aux établissements scolaires, centres de loisirs, écoles supérieures, universités, associations, entreprises aux jours et heures de leur choix.

Réservation des visites guidées :

reservation@madparis.fr

+33 (0) 1 44 55 57 66

Retrouvez toutes les informations sur les activités pour les groupes ici :

<https://madparis.fr/Activites-pour-les-groupes>

Vous souhaitez un créneau horaire de visite pour votre groupe (sans activité) ?

Réservez un Billet groupes en visite libre sur

<https://billetterie.madparis.fr>.

COMMISSARIAT

Jean-Luc Olivié et Véronique Ayroles

CONCEPTION GRAPHIQUE

Bernard Lagacé et Lysandre Le Cléac'h

#Expo_HenryCros

Les Arts Décoratifs est une association reconnue d'utilité publique qui regroupe le musée des Arts décoratifs, le musée Nissim de Camondo, l'école Camondo, les Ateliers du Carrousel et la bibliothèque.

MUSÉE DES ARTS DÉCORATIFS

107 rue de Rivoli - 75001 Paris

(Entrée par le jardin du Carrousel)

Réservation sur madparis.fr

Ouvert tous les jours de 11h à 18h.

Nocturne le jeudi jusqu'à 21h.

Fermé le lundi.

CARTE SOLO / DUO

Parcourez les expositions temporaires et les collections permanentes sans modération !

Offrez-vous le musée des Arts décoratifs

et le musée Nissim de Camondo, en illimité,

pendant un an, pour 40 € en solo ou 60 € en duo.

Pour plus d'informations, rendez-vous sur madparis.fr.

SOUTENEZ LES ARTS DÉCORATIFS !

Le Cercle des Arts graphiques, lancé en mai 2022,

rassemble des collectionneurs et amateurs

de dessins, photographies et papiers peints

qui soutiennent activement la politique d'acquisition et de restauration des fonds du musée des Arts

décoratifs. Pour en savoir plus et faire un don,

rendez-vous sur <https://madparis.fr/Nos-projets>

En tant que donateur, vous contribuerez au grand

chantier de rénovation du département des Arts

graphiques et notamment au traitement des œuvres.

LIBRAIRIE-BOUTIQUE

+33 (0) 1 42 60 64 94

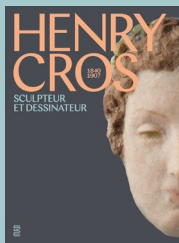
Ouverte tous les jours de 11h à 18 h 30.

Nocturne le jeudi jusqu'à 21 h.

Fermée le lundi.

CATALOGUE DE L'EXPOSITION

À retrouver à la librairie-boutique



Édition Les Arts Décoratifs

112 pages, 143 illustrations couleur,

23 × 27 cm, broché à rabats, 32 €.