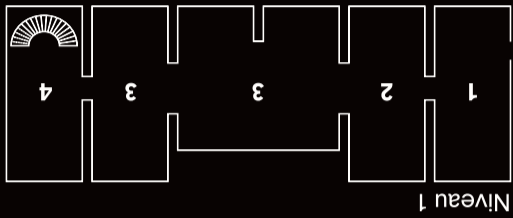
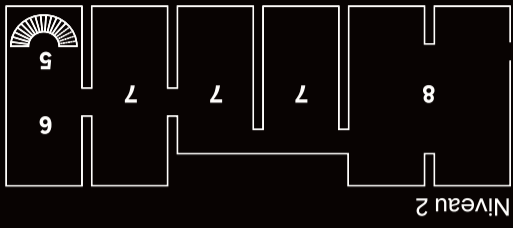
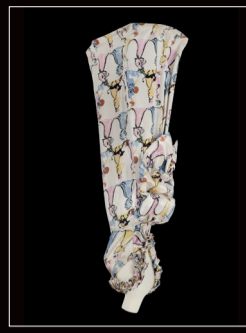


A. Marcel Vertès, Schiaparelli, 21 place Vendôme 1953, collage et peinture sur panneau
 © Archives Schiaparelli
 B. Elsa Schiaparelli, Robe du soir, Été 1939, Soie, Musée des Arts décoratifs
 © Les Arts Décoratifs / photo : Christophe Dellière
 C. Léonor Fini et Fernand Guéry-Colas, Flacon de parfum *Shocking*, 1937, Cristal et verre
 © Archives Schiaparelli © Adagp, Paris, 2022
 D. Jean Clément, Collier, 1938, Métal doré monté sur tissu, Musée des Arts décoratifs
 © Photo : Les Arts Décoratifs / photo : Jean Tholance © Adagp, Paris, 2022
 E. Daniel Roseberry — *Bella Hadid en Schiaparelli au Festival de Cannes 2021*,
 2021, Photographie, © Getty / Andreas Rentz



PLAN DE L'EXPOSITION

7. Les collections de couture thématiques
 À partir de 1935, Elsa Schiaparelli inscrit chacune de ses collections couture dans une thématique forte et originale, comme « Patenne », « le papillon », « la musique », « le cirque », « la Commedia dell'arte », ou « les signes du zodiaque ».

6. L'art de la broderie
 Elsa Schiaparelli sollicite Albert Lesage, fondateur de l'atelier de broderie Lesage, qui participe dès 1936 à l'embellissement des collections de couture. Reconnu pour son savoir-faire exceptionnel, il propose à la couturière des broderies illustrant les thématiques des collections.

5. La place Vendôme
 En janvier 1935, Elsa Schiaparelli installe ses salons de couture au 21, place Vendôme, dans un hôtel particulier du XVIII^e siècle. Au rez-de-chaussée du bâtiment, la boutique « Schiap » ouvre ses portes. Elsa Schiaparelli fait appel à Jean-Michel Frank pour décorer à l'étage les trois salons de couture. Ce décorateur réalise en collaboration avec Alberto Giacometti des pièces de mobilier qui ornent les espaces. Dès 1934, Elsa Schiaparelli lance des parfums et fait appel en 1937 à l'artiste Léonor Fini pour dessiner le flacon *Shocking*.

8. Schiaparelli aujourd'hui
 Le créateur américain Daniel Roseberry est nommé en 2019 à la direction artistique de la maison Schiaparelli. Ses créations audacieuses mêlent les codes historiques du surréalisme, mouvement cher à Elsa Schiaparelli et la technicité rigoureuse et expérimentale de la couture, pour définir avec succès l'identité contemporaine de Schiaparelli.

4. La collaboration avec Salvador Dalí
 Mise au point par Dalí, la « méthode paramatruque-critique » s'inspire de la lecture de Freud. Le peintre catalan laisse à l'artiste, qui contribue au processus de création de ses collections couture, la fabrication d'une robe à vendre. La couturière tisse des liens privilégiés avec les artistes, qui contribuent au processus de création de ses collections couture.

3. La constellation des artistes
 « Travailler avec des artistes », écrit Elsa Schiaparelli dans ses mémoires, « tels que Bèbe Bérard, Jean Cocteau, Salvador Dalí, Vertès et Van Dongen, avec des photographes comme Hoyningen-Huene, Horst, Cecil Beaton et Man Ray, sentait quelque chose d'exaltant. On se réalisait quelque chose d'énorme, au-delà de la réalité matérielle et ennuyeuse, qu'est la fabrication d'une robe à vendre. » La couturière tisse des liens privilégiés avec les artistes, qui contribuent au processus de création de ses collections couture.

1. Les dessins de collection
 À la fin de sa vie, Elsa Schiaparelli fait un don à l'UFAO qui comprend 66 vêtements, 22 accessoires et 6 387 dessins de collection. Réalisés par des dessinatrices, ils reproduisent les silhouettes des mannequins portant les modèles de la collection et sont destinés à les promouvoir auprès des clientes. Ces dessins constituent la mémoire conforme de la couture voulue par Elsa Schiaparelli.

2. L'éveil à la modernité
 À son arrivée à Paris en 1922, Elsa Schiaparelli rencontre le grand couturier Paul Poiret qui l'encourage à se lancer dans la mode. L'exposition internationale des Arts décoratifs et

ATELIERS

« Clin d'œil » • 4-6 et 7-10 ans

Fantaisie et effet de surprise sont au rendez-vous de cet atelier dédié à la créatrice de mode Elsa Schiaparelli. Dès la visite de l'exposition, les enfants sont invités à retrouver, dessiner les décors et les accessoires inspirés du corps humain. En atelier, les formes de l'œil, de la bouche ou encore de la main sont transformées pour la création d'un spectaculaire « masque chapeau ».

« La main créatrice » • 11-14 ans

Couturière « inspirée », comme elle le définissait elle-même, Elsa Schiaparelli conçoit la création de mode comme un art. Pour appréhender sa démarche, la visite-atelier invite à l'identification des sources d'inspiration de la créatrice pour la réalisation d'un cahier de recherches graphiques. Du motif à la couleur et des matières aux techniques, ces expérimentations conduisent à concevoir le projet d'un gant, accessoire de mode à l'esprit surréaliste.

STAGE

« Ceci n'est pas un col » • 11-14 ans

Détournement de matières, jeu de transparence, appliqué et broderie sont autant de techniques convoquées dans ce stage qui propose la réalisation d'un « col » en trompe-l'œil. Dessin, coupe, décor, à toutes les étapes de sa création, cette pièce vestimentaire rend hommage à l'esprit libre et fantaisiste de la créatrice de mode Elsa Schiaparelli.

VISITES GUIDÉES

« Elsa Schiaparelli : la Belle et la Mode » • En famille, 7 ans et +

« Chapeau chaussure », « poches tiroirs » ou encore « boutons papillons », l'univers de la créatrice de mode Elsa Schiaparelli vous réserve bien des surprises. Dans l'esprit de « La Belle et la Bête » de Jean Cocteau, venez découvrir toute la fantaisie, la poésie et la modernité de ses créations en vous inscrivant à cette visite à partager entre petits et grands.

« Shocking ! Les mondes surréalistes d'Elsa Schiaparelli » • Adultes, 15 ans et +

Costumes et accessoires de mode sont mis en regard de peintures, sculptures, bijoux, flacons de parfum, affiches et photographies signées des plus grands noms de la période surréaliste (Man Ray, Salvador Dalí...) afin de faire découvrir au public la fantaisie et la modernité artistique de la créatrice Elsa Schiaparelli à l'avant-garde de la mode des années 1920-1930.

CONFÉRENCES

Retrouvez le programme sur madparis.fr.

DATES ET RÉSERVATIONS



GROUPES

Aux écoles, lycées, universités, associations, CE, entreprises... Des visites guidées et ateliers sont proposés aux jours et heures de leur choix en français, allemand, anglais.

Soutenez Les Arts Décoratifs !

Adhère aux Amis des Arts Décoratifs ou rejoignez l'un des cercles de donateurs qui soutiennent et participent activement à la vie de l'Institution : Cercle Design 20/21, Cercle des Arts graphiques, Club des Parténaires, Comité International... Pour plus d'informations, contactez-nous au + 33 (0) 1 44 55 59 78 ou mecenat@madparis.fr.

Boutique – Librairie

+ 33 (0) 1 42 60 64 94
 Ouvert tous les jours de 11h à 18h30
 Fermé le lundi
 Nocturne le jeudi de 18h à 21h

Le restaurant LOULOU

107 rue de Rivoli, 75001 Paris
 + 33 (0) 1 42 60 41 96
 Ouvert tous les jours de 12h à 2h

MUSÉE DES ARTS DÉCORATIFS
 107 RUE DE RIVOLI, 75001 PARIS
 RÉSERVATION SUR MADPARIS.FR



Exposition conçue par le musée des Arts décoratifs, Paris, Réalisée avec le soutien de Schiaparelli
 Restauration des œuvres conservées au musée des Arts décoratifs : Avec la participation de Marina Kellen French et de The Anna-Maria & Stephen Kellen Foundation

Elsa Schiaparelli, détail de la Cape Phoebus, hiver 1937-1938, laine et broderie, musée des Arts décoratifs, Don Elsa Schiaparelli, UFAO, 1973 © Valérie Belin



6 JUILLET 2022
 22 JANVIER 2023



