

14 mars
— 2 avril 2023

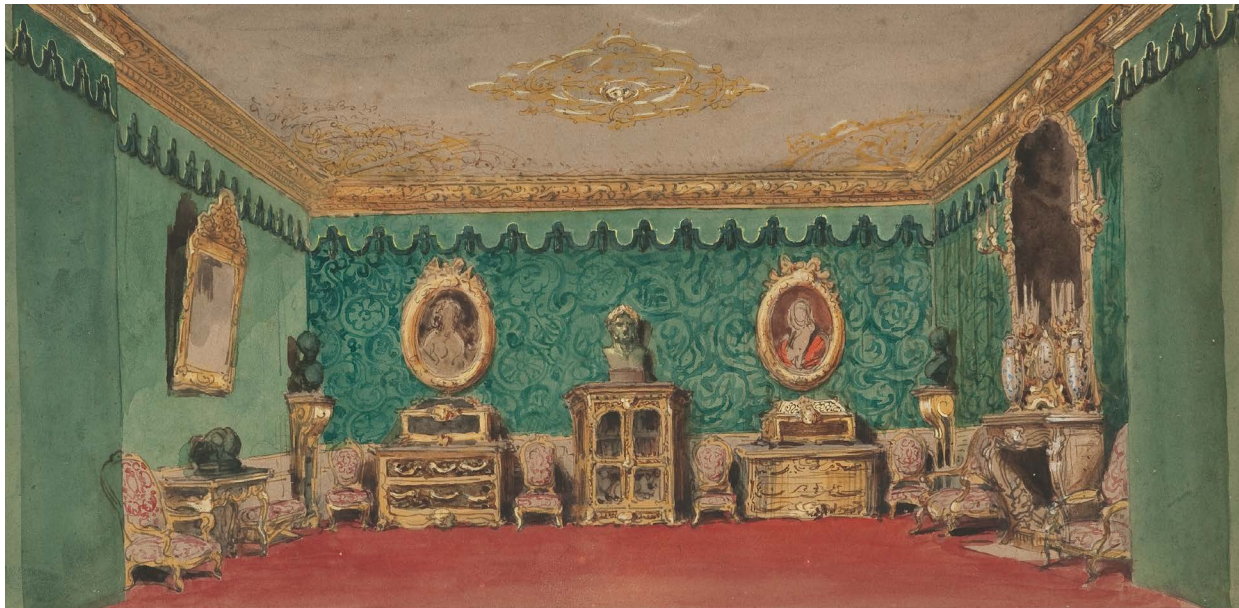
Eugène Lami (1800-1890)

Premier décorateur moderne

Communiqué
de presse



Eugène Lami (1800-1890) Premier décorateur moderne



1.

1. Eugène Lami —
*Projet pour le salon
d'audience du duc
de Nemours au palais
des Tuileries*

Vers 1844
Graphite, plume,
encre brune, aquarelle
et gouache sur papier
© Les Arts Décoratifs /
Photo : Jean Tholance

Le musée des Arts décoratifs présente, du 14 mars au 2 avril 2023, trente-cinq aquarelles du peintre Eugène Lami. Premier décorateur moderne, Eugène Lami orchestre l'aménagement des demeures les plus luxueuses des enfants de Louis-Philippe sous la monarchie de Juillet, puis de la famille Rothschild dans la seconde moitié du XIX^e siècle.

La soie, le velours, les Grands Halls éclatants de lumière, les cliquetis des orfèvreries et des fleurs sous les lambris dorés, les habits rouges et le déploiement des grandes livrées des fêtes de la Vénétie ; voilà son domaine et ses éléments. (Catalogue d'aquarelles et dessins par Eugène Lami..., vente après décès, Hôtel Drouot, jeudi 26 février 1891, maître Sarrus, introduction de Charles Yriarte, p. 8)

Ses aquarelles, véritables portraits d'intérieurs, traduisent ses recherches pour mettre en scène cet extrême raffinement que l'on nomme aujourd'hui le « grand goût Rothschild ». Au sein d'un historicisme savant conjuguant la Renaissance, le Grand Siècle et le style Louis XV, Lami déploie une chatoyante polychromie des marbres, des dorures, des peintures murales et des textiles, pour théâtraliser des espaces devenus écrans des collections précieuses de ses commanditaires, tout en ayant souci, au sein de ce luxe inégalé, du confort moderne.

Éclipsant les architectes de ces palais, Lami inaugure dès les années 1840 le métier de décorateur d'intérieur dont la figure devient essentielle au siècle suivant.

Le « salon 1900 » ou « salon du Bois », spectaculaire galerie de l'Exposition universelle de 1900, remonté en 1905 au musée, est exceptionnellement ouvert au public pendant la durée de cette exposition organisée à l'occasion du Salon du Dessin.

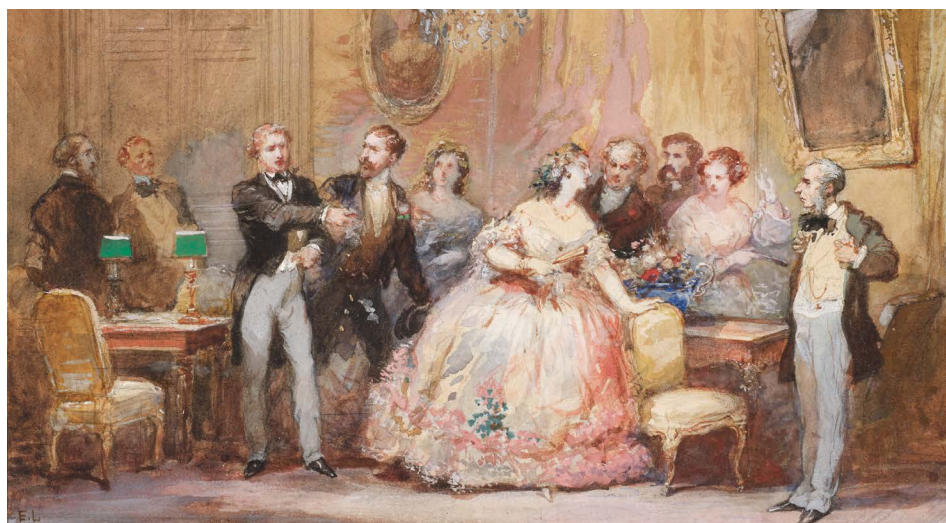


2. Eugène Lami —
*Étude de cheminée pour
 le grand hall du château
 de Ferrières*
 Vers 1860
 Graphite, plume,
 encre brune, aquarelle
 et gouache sur papier
 © Les Arts Décoratifs /
 Photo: Christophe
 Dellière

Après une enfance parisienne marquée par les revues militaires de l'Empire, Lami apprend la peinture à l'École des Beaux-Arts, dans l'atelier d'Horace Vernet puis du baron Gros où il rencontre l'Anglais Richard Parkes Bonington qui lui enseigne l'aquarelle. Accueilli à la cour de Charles X par la duchesse de Berry, il est ébloui par l'esthétique néo-Renaissance de ces bals qu'il traduit en des œuvres graphiques colorées dès ces années 1820. Les séjours qu'il réalise en Angleterre à cette période le sensibilisent au décor intérieur, fruit de ses visites dans les demeures aristocratiques, les *country houses*. Romantique et libéral, il se rapproche de la famille d'Orléans et devient à partir de 1832 le peintre officiel du roi Louis-Philippe mais aussi le professeur de dessin de ses enfants. Reconnu pour ses élégantes scènes de genre et ses peintures de bataille, Lami s'affirme sous la monarchie de Juillet, par ses dessins et ses lithographies, comme le chroniqueur attiré des soirées mondaines et des célébrations officielles. « Poète du dandysme officiel » selon les mots de Baudelaire au salon de 1846, il y déploie son goût pour les décors et les costumes.

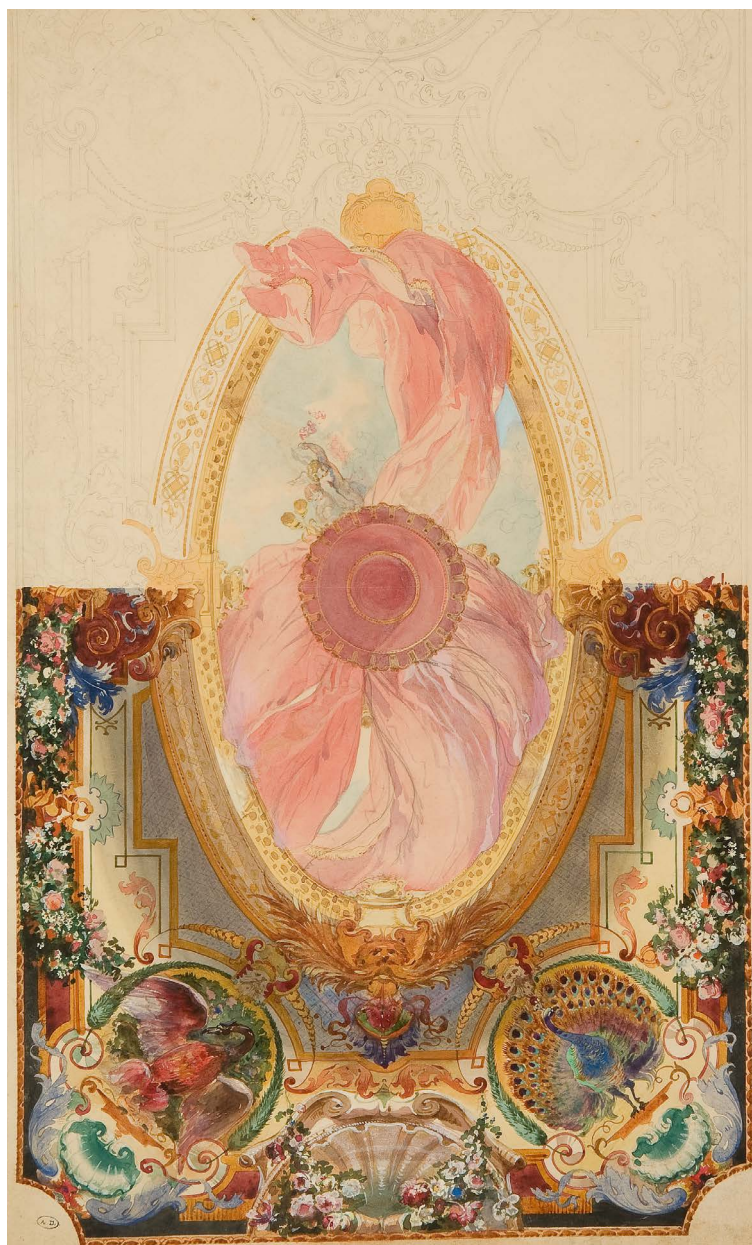
En 1844, il réalise les projets pour l'aménagement des appartements des fils de Louis-Philippe, le duc et de la duchesse de Nemours aux Tuileries, puis de son frère le duc d'Aumale à Chantilly. Lami pose dès lors les principes de décoration qu'il développe à peine dix ans plus tard pour les Rothschild : à la fois décorateur, scénographe et agent artistique doté d'une savante culture d'antiquaire, il mêle meubles anciens et créations contemporaines inspirées des styles du passé déployés au sein d'une profusion de textiles empruntant leurs chaudes couleurs et leurs motifs au siècle de Louis XIV. En 1852, de retour de son exil en Angleterre où il avait suivi les Orléans, Lami est sollicité par le banquier James de Rothschild qui cherche à affirmer sa puissante réussite financière et sociale. La rencontre de ce mécène collectionneur lui permet de tirer son talent vers son apogée et de réaliser des œuvres d'art total dont témoignent les aquarelles du musée des Arts décoratifs.

3. Eugène Lami —
*Une réunion entre les
Rothschild et les Pereire*
Vers 1850-1854
Graphite, aquarelle
et gouache sur papier
© Les Arts Décoratifs
/ Photo: Christophe
Dellière



3.

4. Eugène Lami —
*Projet de décor
de plafond pour le salon
de la danse du château
de Boulogne-sur-Seine*
Vers 1855
Graphite, plume,
encre brune, aquarelle
sur papier
© Les Arts Décoratifs /
Photo: Jean Tholance



4.

Sur ces feuilles, des recherches rapidement croquées côtoient des mises au net à l'aquarelle destinées à séduire James de Rothschild et à lui proposer des choix pour l'aménagement des décors de ses châteaux. Le premier est Boulogne-sur-Seine, résidence d'été de la famille que Lami décore autour de 1855, suivi de Ferrières, en Seine-et-Marne, grand œuvre de Lami au début des années 1860. Décorateur favori de James de Rothschild, il travaille sa vie durant pour la famille.

Le musée des Arts décoratifs conserve près de quarante aquarelles de Lami dont la majorité a été acquise en 1890, juste avant le décès de l'artiste. Des dons de grands collectionneurs comme Robert de Rothschild ou David David-Weill, complétés par quelques achats menés au xx^e siècle ou encore l'an passé avec la *Réunion entre les Rothschild et les Pereire*, font du musée un fonds de référence pour les décors composés par Eugène Lami. Grâce au mécénat de la dessinatrice contemporaine Christelle Téa qui, à l'instar de Lami, aime à traduire sur le papier l'atmosphère qui se dégage d'un lieu en captant les décors et les émotions sur le vif, quelques feuilles de cet ensemble viennent d'être restaurées.

Infos pratiques

— Contacts presse

Isabelle Mendoza
+ 33 (0) 1 44 55 58 78
presse@madparis.fr

— Commissaires

Bénédicte Gady, conservatrice
du patrimoine, en charge
du département des Arts graphiques
au musée des Arts décoratifs

Audrey Gay-Mazuel, conservatrice
du patrimoine pour les collections
XIX^e et Art nouveau au musée des
Arts décoratifs

— Événement

22 mars 2023 : premier Gala du Cercle des Arts graphiques

Ce premier rendez-vous,
organisé par le musée des Arts
décoratifs, rassemble amis,
professionnels et amateurs éclairés
autour des membres du Comité
d'honneur et de Lionel Sauvage,
président du Cercle.

La soirée de Gala est placée
sous le signe de la « Maison
pompienne du prince Napoléon ».
Les bénéfices collectés permettront
de restaurer les 450 dessins
pour cet hôtel parisien disparu,
issus du fonds de l'architecte
Alfred Normand.
[Modalités de réservation](#)

Lancé en mai 2022, le Cercle des
Arts graphiques a pour vocation
de réunir des collectionneurs, des
mécènes et des passionnés qui
souhaitent s'engager en faveur
des vastes collections de dessins,
de photographies et de papiers
peints du musée, afin d'inventorier,
de conserver, d'étudier et de faire
connaître cet ensemble fascinant
de plus de 950 000 œuvres.

— Contact mécénat

mecenat@madparis.fr

— Les Arts Décoratifs

Johannes Huth, président
Sylvie Corréard, directrice générale
Christine Macel, directrice générale
adjointe, directrice des musées

— Musée des Arts décoratifs

107 rue de Rivoli, 75001 Paris
+33 (0) 1 44 55 57 50
Métro : Palais-Royal, Pyramides,
Tuileries

Horaires

→ du mardi au dimanche de 11h à 18h
→ nocturne le jeudi jusqu'à 21h dans
les expositions temporaires

Tarifs

→ entrée plein tarif : 14 €
→ entrée tarif réduit : 10 €
→ gratuit pour les moins de 26 ans

— Musée Nissim de Camondo

63 rue de Monceau, 75008 Paris
+33 (0) 1 53 89 06 40

Horaires

→ du mercredi au dimanche
de 10h à 17h30

Tarifs

→ entrée plein tarif : 12 €
→ entrée tarif réduit : 9 €
→ gratuit pour les moins de 26 ans

— Bibliothèque

111 rue de Rivoli, 75001 Paris
+33 (0) 1 44 55 59 36
Ouverte le lundi de 13h à 18h
et du mardi au jeudi de 10h à 18h

— Éditions et images

107 rue de Rivoli, 75001 Paris
+33 (0) 1 44 55 57 68

— Service des publics

Activités pour les individuels

Réservation *via* la billetterie en ligne

Activités pour les groupes

reservation@madparis.fr
+33 (0) 1 44 55 57 66

Conférences et colloques

Réservation *via* la billetterie en ligne
conference@madparis.fr
+33 (0) 1 44 55 59 26

— École Camondo

266 boulevard Raspail, 75014 Paris
+33 (0) 1 43 35 44 28

— Ateliers du Carrousel

107 rue de Rivoli, 75001 Paris
266 boulevard Raspail, 75014 Paris
63 rue de Monceau, 75008 Paris
+33 (0) 1 44 55 59 02

— Librairie – boutique du musée

105 rue de Rivoli, 75001 Paris
+33 (0) 1 42 60 64 94
Ouverte de 11h à 18h30
Nocturne le jeudi jusqu'à 21 h
Fermé le lundi

— Restaurant Le Camondo

61 bis rue de Monceau, 75008 Paris
Ouvert du mardi au samedi de midi
à minuit et le dimanche en journée
+33 (0) 1 45 63 40 40

— Internet et réseaux sociaux

madparis.fr
facebook.com/madparis
twitter.com/madparisfr
instagram.com/madparis

#ExpoEugeneLami