

# SERVICE DES PUBLICS

AIDE À LA VISITE  
N°35

Département pédagogique  
et culturel

Musée des Arts décoratifs

**ANIMAL**

18 février 2010 – 11 décembre 2011

Temps de visite conseillé : 1h30

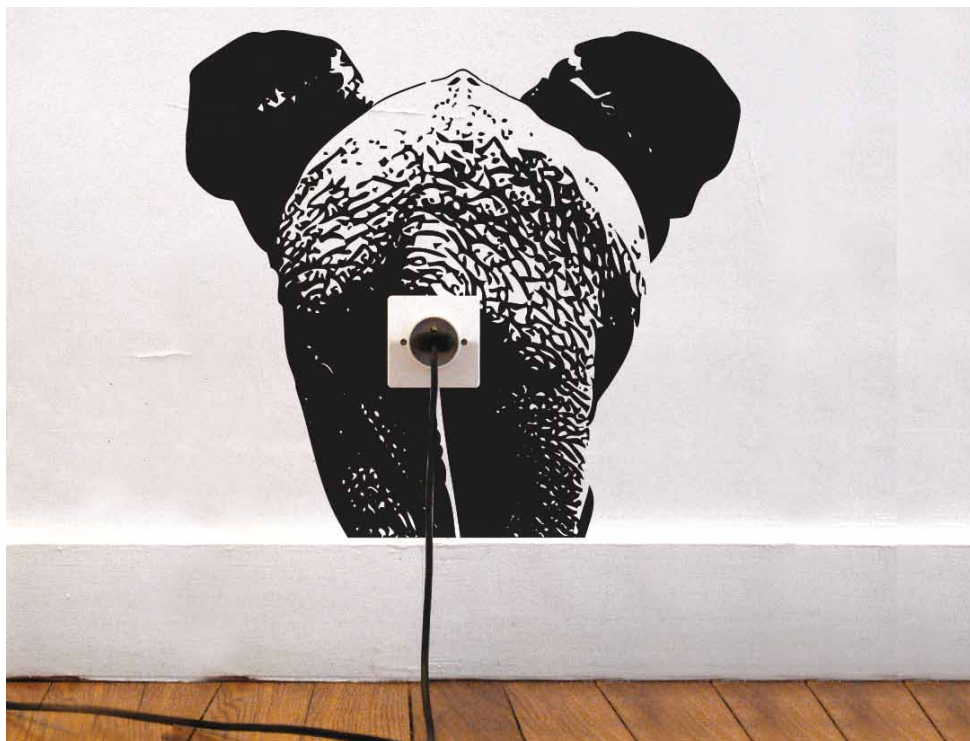
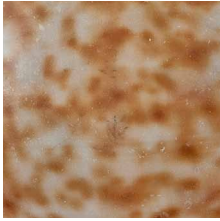


Fig.1 Zoo Elephant, Adrien Gardère, Paris, 2006

« Le monde animal et le monde végétal ne sont pas utilisés seulement parce qu'ils sont là, mais parce qu'ils proposent à l'homme une méthode de pensée. »

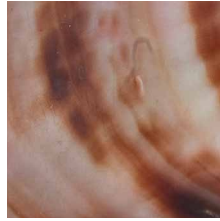
Claude Lévi-Strauss (1908-2009)



Coquille



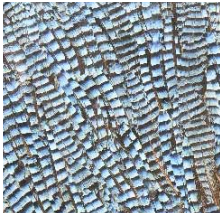
Plumes d'autruche



Coquille de moule



Galuchat



Plume de geai



Nacre, huître perlière



Plume d'aigrette



Fourrure de ragondin



Plume de faisan



Peau d'autruche



Nacre grise



Peau de python



Aile de papillon



Poil de vison



Poil de gorille



Ivoire

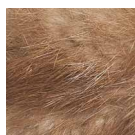
# ANIMAL

---



PLUMES

Curieux comme une belette? La nouvelle exposition de la galerie d'études vous attend! Elle y confronte les styles et les époques sous l'angle de l'animal : mobilier, arts de la table, mode, textile, jouets, affiches... Cette transversalité révèle les multiples façons dont l'homme s'approprie l'animal et l'intègre au décor quotidien.



POILS

Source inépuisable d'inspiration, l'animal s'offre comme motifs iconographiques et émerveille par ses nobles matières qui embellissent l'objet utile ou futile. La forme même de l'animal s'adapte à celle de l'objet, ou parfois l'engendre. Par un jeu de mots : becs verseurs, pieds en tous genres ou boas accessorisent avec fantaisie notre quotidien.

Par sa force symbolique, l'animal forge un langage à l'impact immédiat. Affichistes et publicitaires s'en emparent et associent alors la puissance au lion, la fidélité au chien ou l'érotisme et la duplicité au serpent.



PEAU

Par leur étonnante polymorphie, chimères, dragons et mille autres créatures fantastiques ne cessent de nous inspirer. Ils donnent naissance par ricochet aux objets les plus extraordinaires.

« Animal » offre une traversée dans le monde vivant, sonore, coloré et symbolique de ces divers compagnons qui partagent notre terre ou s'installent dans nos têtes. Parsemées au fil des douze salles, des citations tirées d'une littérature variée éclairent l'étude.



ÉCAILLES

Ce nouvel accrochage est sans parcours prédéfini. Il s'agit de passer du coq à l'âne tout en suivant le fil de l'inspiration animalière. À vous d'entrer librement dans l'un des sept thèmes proposés et de découvrir avec surprise l'animal comme matière, parure, forme, décor, mais aussi l'animal-miroir de l'homme, l'animal-héros ou encore créature monstrueuse. Soyez, visiteurs, à l'affût !

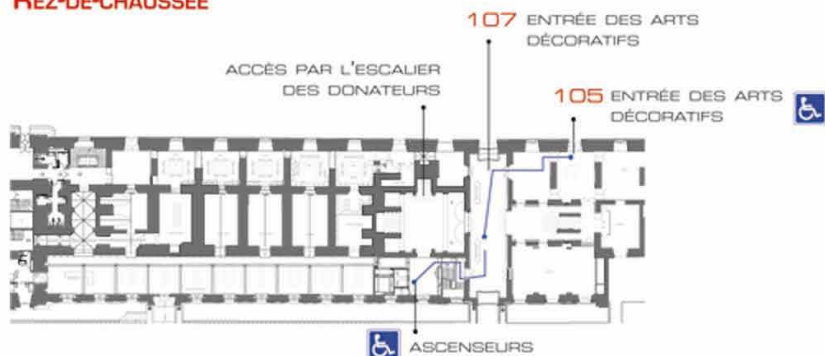


À NOTER → Les œuvres sur le thème animal sont nombreuses dans les galeries chronologiques des Arts Décoratifs. Plusieurs références sont mentionnées dans le texte pour vous permettre de poursuivre votre visite au-delà de l'exposition, la salle et le niveau étant précisés à chaque fois.

# PLANS DE L'EXPOSITION

---

## REZ-DE-CHAUSSEE




## NIVEAU 3 DÉBUT DE LA VISITE



## NIVEAU 2 SUITE DE LA VISITE



 RETOUR VERS LE HALL 107 : FAIRE LE PARCOURS À L'ENVERS

# LES THÈMES TRAITÉS AU FIL DES DOUZE SALLES

---

## CHIMÈRES | NIVEAU 3 — SALLE A

---

« Qu'ils étaient beaux vraiment ces vieux dragons horribles, endentés jusqu'au fond de la gueule, vomissant des flammes, couverts d'écailles, avec une queue de serpent, des ailes de chauve-souris, des griffes de lion, un corps de cheval, une tête de coq. » Gustave Flaubert (1821-1880), *Par les champs et par les grèves*.

Chimères, dragons, sphinges, faunes ou griffons (fig.2) constituent un riche répertoire de formes ornementales. Nées de nos interrogations, de nos peurs ou de nos fantasmes, ces créatures hybrides peuplent notre imaginaire, parfois le débrident. De l'entêtement à la hantise qu'elles suscitent, les chimères stimulent notre créativité et renouvellent nos idées. Des formes composites et fantasques se déclinent, s'associent et s'adaptent aux objets les plus inattendus.

Niveau 3 — Salle 13 | Galerie XVII<sup>e</sup> et XVIII<sup>e</sup> | *Grand plat de monstre*, Moustiers-Sainte-Marie, vers 1730, faïence, décor de grand feu, salle du *plafond* de l'Hôtel de Verrüe.

Niveau 3 — Salle 13 | Galerie XVII<sup>e</sup> et XVIII<sup>e</sup> | *Plafond aux singeries* de l'Hôtel de Verrüe, attribué à Claude III Audran, vers 1720 (frise de chimères).

## L'HOMME OU LA BÊTE | NIVEAU 3 — SALLE B

---

« Chaque fois que l'on regarde un animal avec attention, on a le sentiment qu'un homme y est caché et qu'il se paie notre tête. » Elias Canetti (1905-1994), *Le Territoire de l'homme*.

Un petit singe habillé en marquis et un homme vêtu d'une fourrure de gorille ? À quelle inversion s'amuse-t-on ? L'homme animalisé et l'animal humanisé offrent à travers leur jeu de miroir une source d'inspiration féconde et édifiante. Ils se révèlent tous deux. Que revendique l'homme qui revêt une fourrure ? Son caractère frileux, sauvage et instinctif, son aisance ou bien sa supposée domination de la Nature ? Quand l'animal est à son tour paré et habillé, c'est un pied de nez pour l'homme ! L'aristocratie, le luxe et le raffinement peuvent aussi rivaliser dans la faune. Ne dit-on pas : « Parez un hérisson, il semblera baron » ? (fig.9)

Niveau 3 — Salle 5 | Galerie Moyen Âge et Renaissance | *Frise Vélez Blanco, iconographie herculéenne* ; le héros portant sur lui la dépouille du lion de Némée, qui devient alors un attribut, un symbole de force, pin sylvestre.

Niveau 4 — Salle 23 | Galerie XVIII<sup>e</sup> | *Cabinet des Fables de l'Hôtel Dangé*, chêne sculpté et peint sur des motifs inspirés des *Fables* de La Fontaine.

## SYMBOLIQUE | NIVEAU 3 — SALLE C

---

« Pour qui sont ces serpents qui sifflent sur vos têtes ? »

Racine (1639-1699), *Andromaque*.

Attribuant aux animaux des traits particuliers et des qualités singulières, l'homme projette sur eux sa propre complexité (fig.7). Comme un exercice de style, le recours à la symbolique animale transmet un message original et imagé à l'impact fort et efficace. L'animal devient signe, symbole, emblème. L'envergure menaçante, le vol rapide et l'œil perçant de l'aigle l'ont attaché à des qualités que beaucoup rêvent d'incarner. Le chien, largement représenté, offre un modèle de fidélité ; le lion, quant à lui, s'impose comme un élément de force, tandis que le serpent, qui sort sa langue mal avisée, oriente nos pensées vers le vice et la duplicité.

Niveau 3 — Salle 9 | Galerie Moyen Âge et Renaissance | *Vénus et Cupidon voleur de miel*, Lucas Cranach l'Ancien, huile sur panneau, 1535, galerie chronologique : Renaissance. Les piqûres d'abeille du Cupidon symbolisent les conséquences que peuvent avoir la luxure : maladies de peau, vénériennes.

Niveau 4 — Salle 38 | Galerie XIX<sup>e</sup> | Pièce centrale du *Surtout des cent couverts*, (chevaux, bœufs et aigles), Manufacture Christofle, 1852-1856, bronze et bronze argenté.

## EMPREINTES | NIVEAU 3 — SALLE D

---

« La terre se nourrit d'empreintes, le ciel se nourrit d'ailes. »

Miguel Angel Asturias (1899-1974), *La Chasse*.

Une silhouette d'animal, une partie de son corps, une trace de son passage ou encore une posture particulière se révèlent sources d'inépuisables inspirations pour renouveler l'objet. Du plus petit détail anatomique (fig.3) à son imposante forme (fig.1 et 6), l'animal, quel qu'il soit, apparaît discrètement à l'observateur ou bien s'installe confortablement chez lui. Cette zoomorphie troublante, amusante, parfois provocante joue avec les mots et se matérialise : pieds-de-biche, cols de cygne, boas... accessorisent notre quotidien.

Niveau 3 — Salle 16 | Galerie XVII<sup>e</sup> et XVIII<sup>e</sup> | Commode double à armoires d'encoignure, vers 1725. Notez les pieds en forme de pattes d'ours.

Niveau 4 — Salle 34 | Galerie XIX<sup>e</sup> | Paire de vases Médicis en cristal opale bicolore (rose dit gorge-de-pigeon) et améthyste avec des anses de bronze en forme d'oiseaux, vers 1815-1830.

Niveau 4 — Salle 34 | Galerie XIX<sup>e</sup> siècle, paire de coupes en cristal rose avec des anses de bronze doré en forme d'oiseaux buvant.

## COMME UNE PLUME ! | NIVEAU 3 — SALLE E

---

« Attendre que l'oiseau entre dans la cage  
Et quand il est entré  
Fermer doucement la porte avec un pinceau  
Puis effacer un à un tous les barreaux  
En ayant soin de ne toucher aucune des plumes de l'oiseau. »  
Jacques Prévert (1900-1977), *Paroles*.

La belle plume fait le bel oiseau dit le proverbe. Aigrettes, plumes d'autruches ou ailes de paradis, lavées, frisées, découpées, parfois teintées par le plumassier, deviennent coiffures, chapeaux (fig.13), boas, vestes ou robes aujourd'hui exclusivement réservés à la parure de la femme. Légère, gracile et noble matière aux pouvoirs poétiques, la plume est une figure de style. Comme une métaphore de nos idées vagabondes ou de nos libres pensées, l'oiseau orne nos têtes ; de quoi en faire tourner d'autres...

Niveau 2 — Salle côté Tuileries | Galerie des bijoux | Ensemble de peignes de René Lalique, 1900-1906, (matériaux : corne, écaille, perle...)

Niveau 6 — Salle 63 | Galerie époque moderne et contemporaine | *Acrylic Tool*, acrylique, aluminium et plumes, Shiro Kuramata, 1990, galerie chronologique : années 1990.

## À POILS... | NIVEAU 3 — SALLE F

---

« Les lapins de garenne demandèrent à Delphine et Marinette si elles étaient nées avec leurs habits ou s'ils avaient poussé plus tard. Elles étaient souvent embarrassées de répondre. Delphine ôta son tablier pour montrer qu'il ne tenait pas à sa peau et Marinette se déchaussa d'un pied. Pensant qu'elles devaient se faire très mal, les lapins fermaient les yeux pour ne pas voir ! »  
Marcel Aymé (1902-1967), *Les Contes du Chat Perché*.

Portant sur ses épaules peaux de bêtes, manteaux de vison ou blousons de cuir, l'homme s'approprie avec fierté l'enveloppe corporelle des animaux, revendiquant ainsi une forme d'animalité en lui. Pilosité protectrice, la fourrure devenue parure humaine, affirme la suprématie de l'homme sur le règne animal et évoque pouvoir et luxe (fig.15). L'usage des animaux étant aujourd'hui fortement réglementé, des poils synthétiques (fig.4) et des atours factices viennent remplacer ce qu'autrefois nous prélevions sans gêne ni pitié.

Niveau 3 — Salle 5 | Galerie Moyen Âge et Renaissance | Retable de Lluis Borrassà, tempera sur bois, Catalogne, vers 1420, galerie chronologique : Moyen Âge, nef, notez la présence de saint Jean-Baptiste portant sa peau de chameau.

Niveau 7 — Salle 56 | Galerie époque moderne et contemporaine | Fauteuil œuf 3317 et repose-pieds 3127, cuir, Arne Jacobsen, Danemark.



Fig.2 Enseigne de serrurier, XVII<sup>e</sup> siècle



Fig.3 Escarpins, Benoît Méléard, printemps-été 1998



Fig.4 Veste, Jean-Charles de Castelbajac, automne-hiver 1988-1989



Fig.5 Panthère Rose en peluche, Plushs et Suite, France,1985



Fig.6 Fauteuil *Éléphant*, Bernard Rancillac, 1967

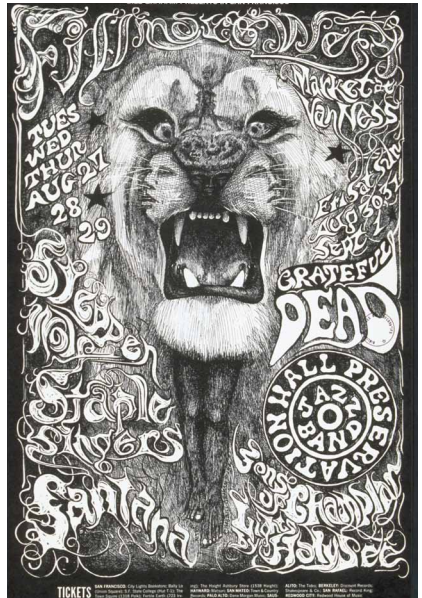


Fig.7 Grateful Dead, Steppenwolf, The staple Singers..., Lee Conklin, 1968





Fig.8 Terrine en forme de dindon, Manufacture de Philippe Mombaers, vers 1760



Fig.9 *La Vache qui rit*, d'après Benjamin Rabier (1864-1939), Agence Damour Publicité, vers 1939-1949



Fig.10 Cage aquarium *Duplex*, Constance Guisset, 2007



Fig.11 Chat épiant sa proie, Frederik Lijsberg, Manufacture royale de porcelaine de Copenhague, vers 1902



Fig.12 Étui porte-cartes, XIX<sup>e</sup> siècle



Fig.13 Chapeau Esther Meyer, France, 1908-1910

## NATURALIA | NIVEAU 2 — SALLE G

---

« Le rêve est une seconde vie. Je n'ai pu percer sans frémir ces portes d'ivoire ou de corne qui nous séparent du monde invisible. »

Gérard de Nerval (1808-1855), *Aurélia ou Le rêve et la vie*.

Que de raffinements extrêmes! La matière animale brute est sublimée en parures précieuses. Sous les mains d'habiles artisans nacriers, tabletiers ou plumassiers, le mobilier s'enrichit en surface et des accessoires s'inventent (fig.12). La fragilité de ces coûteuses matières rend uniques ces créations auxquelles on prête alors des vertus, voire des pouvoirs magiques. Plumes, os, coquilles, corail, ivoire ou carapaces travaillés par un rare savoir-faire réveillent l'œil.

Niveau 2 — Salle côté Tuileries | Galerie des bijoux | Mur des matériaux présentant des bijoux en cuir, écaille, corne, corail, nacre et perle.

Niveau 4 — Salle 37 | Galerie XIX<sup>e</sup> | *Noir et Nacre*, Salon Napoléon III, vers 1850, ensemble de mobilier en bois noirci et en papier mâché incrusté de nacre.

## MORTS OU VIFS ! | NIVEAU 2 — SALLE H

---

« Quelle nouvelle ?

- Le petit chat est mort.

- C'est dommage. »

Molière (1622-1673), *L'École des femmes*.

Ami fidèle? Ennemi juré? L'animal se décline au gré des modes et des supports les plus variés. Ses nombreuses représentations, allant du réalisme le plus soucieux à la stylisation la plus épurée, le figent en bibelots peuplant nos intérieurs (fig.11). Saisi sur le vif pour l'éternité, nouveaux gardiens de trésors ménagers, ceux-ci sont bien dociles ; plus rien à craindre! L'homme maîtrise alors la férocité de l'animal qui pourtant le fascine. De violents corps à corps d'animaux adversaires menant jusqu'à leur mort trônent, en bronze, sur nos cheminées et exaltent force et nature.

Niveau 4 — couloir entre Salles 19 et 20 | Galerie XVIII<sup>e</sup> | Ensemble de flacons à parfum en porcelaine, vitrine des petits nécessaires à motifs animaliers. Porcelaine dure nouvelle et couverte mate.

Niveau 4 — Salle 46 | Galerie Art Nouveau-Art Déco | *Gourde à l'escargot*, Léon Kahn, 1901, Manufacture de Sèvres.

## ANIMAL MON HÉROS | NIVEAU 2 — SALLE I

---

« Hier, j'étais un chien. Aujourd'hui, je suis un chien. Demain, je serai probablement toujours un chien. Bon sang ! Il est vraiment difficile d'obtenir de l'avancement ! »  
Charles Schulz (1922-2000), *Snoopy, une vie*.

Bandes dessinées, dessins animés ou émissions à forte audience élèvent certains animaux au rang de mascottes, de héros, de superstars (fig.5). Les voilà jouets pour les jeunes générations ! Habillés ou non, parlant ou pas, exotiques ou familiers, féroces ou dociles, ils sont les nouveaux modèles à travers lesquels l'enfant ou l'adulte s'identifient. En réinventant l'animal, l'homme le transforme parfois en robot, histoire d'en avoir la maîtrise, mais illusoire car subissant encore davantage son emprise.

Niveau 7 — Salle 56 | Galerie époque moderne et contemporaine | Siège enfant *Pony*, Eero Aarnio, 1973, grand siège orange en forme d'animal, structure en polyuréthane, garni d'un tissu élastique.

## BON APPÉTIT ! | NIVEAU 2 — SALLE J

---

Faute de grives, on mange des merles—Être le dindon de la farce—Donner sa langue au chat—Avoir des yeux de merlan frit—Avoir une faim de loup—Manger comme un cochon—Avoir un appétit d'oiseau...

Ravir la vue avant de combler ses papilles ! Les arts de la table attisent notre sens du goût, magnifient les plats et jouent de la relation contenu-contenant. Ils nous apprennent à patienter dans une promesse de régal. Sous le fier dindon rutilant (fig.8) se cache peut-être un pâté de volaille qui s'annonce succulent. Parfois, l'animal ne livre pas son corps entier ; il prête alors seulement ses pattes, ses ailes, sa tête ou sa sinuosité pour former becs, anses ou pieds...

Niveau 4 — Salle 21 | Galerie XVIII<sup>e</sup> | Table dressée dans un décor de boiseries en chêne à la Capucine. Terrines et plats en faïence réjouissant l'œil par leurs formes animalières et végétales suggérant les mets contenus.

Niveau 4 — Salle 26 | Galerie XVIII<sup>e</sup> | Écuelle à décor d'animaux et de vigne et plateau à ornements, Manufacture de Vincennes, vers 1752, vitrine de la porcelaine tendre à la porcelaine dure.

## POISSON VOLE | NIVEAU 2 — SALLE K

---

« Un petit poisson, un petit oiseau  
S'aimaient d'amour tendre  
Mais comment s'y prendre  
Quand on est là-haut  
Un petit poisson, un petit oiseau  
S'aimaient d'amour tendre  
Mais comment s'y prendre  
Quand on est dans l'eau »  
J.- M. Rivière

« L'oiseau en cage ne sait pas qu'il ne sait pas voler. »  
Jules Renard (1864-1910), *Journal*.

Recréer le monde, donner vie à l'inanimé ou procurer au moins l'illusion du vivant... Un rêve d'humain. Demiurge mécanicien, parfois poète, l'homme inverse, associe des mondes organiques distincts. D'étonnants mariages d'éléments trouvent place chez vous : volières silencieuses, cages-aquariums, pesanteur aérienne, on défie les lois de la Nature! (fig.10)

Niveau 7 — Salle 58 | Galerie époque moderne et contemporaine | *Violation du Fond*, 4 vases en verre soufflé aplatis à chaud (motifs de poissons passe-muraille, illusion d'optique, Richard Meitner, 1984.

Niveau 4 — Salle 38 | Galerie XIX<sup>e</sup> | *Vase Carpe*, Emile Gallé, la Nature source d'inspiration, verre soufflé - moulé et émaillé.



Fig.14 Chaise longue, Armand Albert Rateau (1882-1938)

## MUTANTS | NIVEAU 2 — SALLE L

« L'homme est une corde tendue entre l'animal et le surhumain — une corde par-dessus un abîme. »

Friedrich Wilhelm Nietzsche (1844-1900), *Ainsi parlait Zarathoustra*.

De l'hybridation à la mutation, le pas est franchi par le jouet. Créatures fantastiques, fruits d'improbables métamorphoses, pouvant encore et encore se transformer, ravissent les nouvelles générations avides de supers héros mi-hommes, mi-animaux. Les nouvelles technologies comme la robotique, le numérique et le développement des matières synthétiques ont suscité la création de nouveaux monstres. (fig.14)

Niveau 4 — Salle 30 | Galerie XVIII<sup>e</sup> | Paire de Sphinx en gaine ailés de la cheminée de l'Hôtel de Serres, attribuées à Chérubin Lecomte, entre 1790-1801, bronze doré et bronze noir.

Niveau 4 — Salle 42 | Galerie XIX<sup>e</sup> | *Tête de faune*, céramique de Jean Joseph Marie Carriès, vers 1890, grès émaillé.



Fig.15 *High Tea Pot*, Weiki Somers, Pays-Bas, 2004

# BIBLIOGRAPHIE

---

## BIBLIOGRAPHIE RECOMMANDÉE

Dossier de presse de l'exposition :  
<http://www.lesartsdecoratifs.fr/IMG/pdf/111-CP-Animal.pdf>

*Animal*, catalogue d'exposition, Les Arts Décoratifs, Paris, 2010.

## OUVRAGES CONTEMPORAINS

*L'Animal miroir de l'homme, petit bestiaire du XVIII<sup>e</sup> siècle*, catalogue d'exposition, musée Cognacq-Jay, Paris-Musées, Paris, 1996.

*La Société des animaux, De la Révolution à la Libération*, La Martinière, Paris, 2008.

*Dictionnaire des symboles*, J. Chevalier et A. Gheerbrant, Seghers, Paris, 1969.

*Si les lions pouvaient parler, essais sur la condition animale*, B. Cyrulnik, Gallimard, Paris, 1998.

*Animaux étranges et fabuleux. Un bestiaire fantastique dans l'art*, A. et C. Delacampagne, Citadelles & Mazenod, Paris, 2003.

*Les Animaux ont une histoire*, R. Delort, Seuil, Paris, 1984.

*Usages politiques de l'animalité*, J.-L. Guichet, L'Harmattan, Paris, 2008.

*Homme-animal, histoires d'un face-à-face*, catalogue d'exposition, les musées de Strasbourg et Adam Biro, Strasbourg, 2004.

*L'Animalité*, D. Lestel, Carnets de L'Herne, Paris, 2007.

*Les Animaux célèbres*, M. Pastoureau, Bonneton, Paris, 2001.

*Quand on parle du loup... les animaux dans les expressions de la langue française*, P. Virgerie, Larousse, Paris, 1992.

## Crédits photographiques

© Photo Les Arts Décoratifs / Constance Guisset: fig.10. Tous droits réservés.

© Photos Les Arts Décoratifs / Jean Tholance: fig.1, 2, 3, 4, 5, 6, 7, 8, 9, 11, 12, 13, 14, 15. Tous droits réservés.

# NOTES

---

# SERVICE DES PUBLICS

.....  
**VISITOR'S GUIDE**, n°35

Département pédagogique et culturel

## ACCÈS

### > Ouverture du musée

du mardi au dimanche de 11h à 18h,  
nocturne le jeudi de 18h à 21h  
fermé le lundi

### > Métro

Palais-Royal, Pyramides, Tuileries

### > Autobus

21, 27, 39, 48, 68, 69, 72, 81, 95

### > Parkings

Carrousel du Louvre, Pyramides

### > Station Vélib

Station 1015

> Accès pour les personnes en situation  
de handicap : le musée est accessible  
par le 105, rue de Rivoli – 75001 Paris

## TARIFS

### > Droits d'entrée

- plein tarif : 9 €
- tarif réduit : 7,50 €
- accès gratuit aux moins de 26 ans  
de l'union européenne (donne accès  
au musée des Arts décoratifs,  
aux expositions de la Mode et du Textile,  
et de la Publicité.)

### > Visites guidées destinées au public étudiant et adulte

### > En individuel

des visites sont programmées régulièrement  
(voir calendrier sur le site)

### > En groupe

#### Pour les jeunes (4-17 ans)

et les étudiants (18-25 ans) de l'UE :  
visites guidées (1h) : 60 € / groupe  
visites guidées (1h30) : 90 € / groupe

#### Pour les étudiants 18-25 ans hors UE

visites guidées (1h) : 80 € / groupe  
visites guidées (1h30) : 110 € / groupe

#### Pour les adultes : (+ 26 ans)

visites guidées (1h30) : 115 € / groupe  
+ 7,50 € par personne  
visites guidées (2h) : 133 € / groupe  
+ 7,50 € par personne

**Les groupes sont limités à 25 personnes  
maximum.**

DÉPARTEMENT PÉDAGOGIQUE  
ET CULTUREL

### > Pour le public étudiant et adulte

visites pour groupes, renseignements  
et réservations  
mail : [adac@lesartsdecoratifs.fr](mailto:adac@lesartsdecoratifs.fr)  
tél. : 01 44 55 59 26 / 75  
fax : 01 44 55 59 58

### > Pour les jeunes de 4 à 18 ans

ateliers, parcours et visites guidées pour les  
jeunes de 4 à 18 ans,  
renseignements et réservations  
mail : [jeune@lesartsdecoratifs.fr](mailto:jeune@lesartsdecoratifs.fr)  
tél. : 01 44 55 59 25 / 75  
fax : 01 44 55 57 78

Renseignements : [www.lesartsdecoratifs.fr](http://www.lesartsdecoratifs.fr)

..... Les Arts Décoratifs, 107 rue de Rivoli, 75001 Paris .....