

Création du service
Mécénat-partenariats-
privatisations

03

Pro- mou- voiii'

Renforcement
de la présence des
Arts Décoratifs sur
les réseaux sociaux

Retentissement
médiatique
des expositions
*La Mécanique des
dessous et Ronan
& Erwan Bouroullec*

1. Visite de l'exposition *La Mécanique des Dessous* par Son Altesse Royale Princesse Mett-Marit de Norvège. Photo Dominique Jacovides/Bestimage

2. Inauguration de l'exposition *Ronan & Erwan Bouroullec. Momentané.* Photo Erika Da Silva

3. Inauguration de la nouvelle boutique librairie, le 107RIVOLI. Photos Alexis Narodetzky

4. Inauguration de l'exposition *Philippe Apeloig. Typorama.* Photo Capucile Réquillart

5. Inauguration de l'exposition *Winshluss. Un monde merveilleux.* Photo Erika Da Silva

6. Inauguration de l'exposition *Dans la ligne de mire. Scènes du bijou contemporain en France* Photo Erika Da Silva

7. Inauguration de l'exposition *Coucou Bazar.* Photo Erika Da Silva



MÉCÉNAT- PARTENARIATS- PRIVATISATIONS

Institution privée reconnue d'utilité publique, Les Arts Décoratifs sont habilités à recevoir les dons, donations et legs, et à faire bénéficier leurs donateurs des avantages et des déductions fiscales qui leur sont liés. La réalisation de tous les projets culturels et éducatifs, ainsi que l'enrichissement et la restauration des collections de l'institution sont soumis à la générosité des entreprises et des particuliers.

En 2013, différentes personnes ont été réunies au sein d'un service commun, celui du « Mécénat-partenariats-privatisations », dépendant de la direction générale. Ce regroupement, pour une meilleure synergie et gagner en efficacité, permet une mutualisation des projets et des moyens humains et financiers. Ce service comprend une responsable du mécénat des entreprises et des partenariats, une responsable du mécénat des Particuliers-des Amis-du Comité International et une assistante, une responsable des locations-privatisations et une assistante.

Le mécénat des particuliers regroupe, quant à lui, les contributions des membres du Comité international (grands donateurs étrangers), des Amis des Arts Décoratifs (Amis, Membres et Cercle Design 20/21) et de tous les donateurs qui soutiennent à titre personnel des projets des Arts Décoratifs, dans le cadre de dons financiers, de donations ou de dons d'œuvres.

LE COMITÉ INTERNATIONAL

Créé en 1997 par Hélène David-Weill afin de mobiliser des soutiens privés, et notamment trouver des ressources financières complémentaires pour la rénovation du musée des Arts décoratifs, le Comité international rassemble aujourd'hui une soixantaine de membres originaires des États-Unis, du Canada, d'Amérique latine, d'Europe, d'Asie, du Moyen Orient et d'Australie.

Les membres du comité ont contribué à l'ouverture du musée de la Mode et du Textile en 1997, à l'ouverture du musée de la Publicité en 1999, à la réouverture de la Bibliothèque en 2002, à la rénovation de l'appartement de Nissim de Camondo et à la réalisation d'un film sur l'histoire des Camondo en 2003, à la réalisation de la galerie des bijoux en 2004 et à la réouverture du musée des Arts décoratifs en 2006. Depuis, ils renouvellent régulièrement leur soutien aux Arts Décoratifs en permettant le financement de projets, d'acquisitions ou de restaurations d'œuvres.

En 2013, le Comité International a notamment contribué à d'importantes acquisitions enrichissant les collections du musée des arts décoratifs : *Cabinet Settimio* (2012) des designers brésiliens Fernando et Humberto Campana pour le département moderne et contemporain (M. Placido Arango Jr); un pendentif (vers 1930), or jaune, or rose, or gris, hématite, de Gérard Sandoz, pour le département bijoux (Lee Siegelson, New York); la maquette de la revue *KamiKaze II* (1991) de Roman Cieslewicz, l'un des plus grands graphistes de la seconde moitié du XX^e siècle, pour la Publicité.

Le comité a également contribué à la restauration de remarquables œuvres en verre du XVIII^e siècle, qui permet à nouveau leur présentation au public : un surtout de table représentant un jardin, agrémenté de personnages et animaux en verre filé; un petit théâtre agrémenté de personnages en verre

filé et représentant une scène de repas; un grand théâtre agrémenté de personnages et animaux en verre filé. Ces restaurations, l'étude et la réalisation de trois stèles pour la présentation de ces œuvres en verre ont été offertes au musée des Arts décoratifs par une donatrice du Comité, Madame Jane Schulak.

Des membres du Comité ont soutenu les expositions *Typorama-Philippe Apeloig* à la Publicité, et *Les secrets de la laque française : le Vernis Martin inaugurée* en 2014.

Des dons de papiers peints ont également été faits via l'étranger par Christopher Ohrstrom.

Enfin, les fonds réunis grâce aux donateurs étrangers ont permis de financer une partie des ouvertures du musée des Arts décoratifs le jeudi soir, de 18h à 21h, dans le cadre des nocturnes. Une grande partie de ces dons a été versée à travers les *Friends of the Musées des Arts décoratifs*, une « not for profit corporation » basée à New York.

Les membres se sont réunis le lundi 28 octobre 2013 aux Arts Décoratifs à l'occasion du 14^e Comité International. La veille, ils avaient été conviés à un dîner chez M. et M^{me} Michel David-Weill. Le lundi, après un accueil café, les membres ont rejoint la Nef pour une visite de l'exposition *Jean Dubuffet, Coucou Bazar*, commentée par le directeur des musées et animée par des danseurs. Ils se sont ensuite retrouvés dans la salle de conférences pour la réunion du Comité, où sont intervenus Hélène David-Weill, présidente du Comité International, Claude Janssen, vice-président du Comité International, et Olivier Gabet, directeur des musées. Le bilan de l'année, les projets en cours et ceux à financer ont été présentés, de même que la programmation à venir pour l'année 2014. Les participants ont ensuite déjeuné au Saut du Loup, restaurant des Arts Décoratifs, en compagnie de l'équipe dirigeante et des conservateurs. L'après-midi, une visite privée de l'exposition *Dans la ligne de Mire, scènes du Bijou contemporain en France* leur a été proposée. Dans la soirée, les membres du Comité International ont été

Dîner du Comité
International à l'hôtel
de Monaco, résidence de
l'ambassadeur de Pologne
en France, photo Capucine
Réquillart

conviés à l'hôtel de Monaco, résidence de l'ambassadeur de Pologne en France. Tomasz Orłowski, ambassadeur de la République de Pologne, et son épouse Aleksandra Orłowska les ont reçus dans ce remarquable hôtel particulier autour d'un cocktail puis d'un dîner polonais.

Le Comité permet de mieux faire connaître à l'étranger l'institution Les Arts Décoratifs – ses musées, ses écoles et sa bibliothèque. Les Arts Décoratifs sont extrêmement reconnaissants à ces donateurs fidèles qui s'investissent personnellement dans le devenir de l'Institution.

LES AMIS DES ARTS DÉCORATIFS

Au 31 décembre 2013, l'institution comptait 2614 Amis des Arts Décoratifs, dont 833 sociétaires (membres adhérents, actifs, bienfaiteurs et associés), membres de l'assemblée générale.

L'association regroupe des amateurs d'arts décoratifs, de mode et de textile, de publicité,

de design, qui assurent en France comme à l'étranger le rayonnement des musées et de la bibliothèque, suscitent des dons et des legs, et contribuent à l'enrichissement et à la restauration des collections. Les membres bénéficient en outre de nombreux avantages en fonction du niveau d'adhésion choisi.

Les activités

L'association organise régulièrement, pour ses membres, des visites privées, des journées autour d'un thème, des voyages culturels en France et à l'étranger. En 2013, les Amis ont pu assister aux vernissages et visites commentées de toutes les expositions des Arts Décoratifs, à des rencontres, conférences et colloques, à une trentaine de visites privées de collections, musées et expositions, ou encore à des séances de dessin dans les collections organisées par les Ateliers du Carrousel. Les Amis ont été également nombreux à assister à la journée organisée au château de Versailles le 10 juin 2013, où ils ont pu, notamment, découvrir les appartements restaurés de Mesdames. En revanche, le voyage prévu en Écosse autour de l'œuvre de Mackintosh en

septembre a dû être annulé, faute d'un nombre suffisant de confirmations.

Les membres des Arts Décoratifs ont participé aux deux assemblées générales de l'institution, organisées le 12 juin et le 19 décembre 2013.

Les membres de l'association ont bénéficié tout au long de l'année 2013 de nombreux avantages (invitations, visites gratuites ou billets à tarif préférentiel) dans le cadre d'accords passés avec une quinzaine d'institutions partenaires, musées, salles de spectacle, foires et salons culturels; et de réductions auprès de la boutique, de la librairie, du restaurant et des éditions des Arts Décoratifs.

Le service des Amis a accueilli tout au long de l'année de nombreux musées et sociétés d'Amis qui, dans le cadre d'échanges et partenariats, souhaitent découvrir les collections et expositions des Arts Décoratifs.

Les acquisitions et les restaurations

Les Amis des Arts Décoratifs soutiennent l'action de l'institution de plusieurs manières : en adhérant aux Amis des Arts Décoratifs, en renouvelant leur adhésion, en offrant une carte d'Amis à une personne de leur entourage, mais aussi en parrainant une œuvre à restaurer et en consentant des dons financiers et des dons d'œuvres, des donations et des legs, qui inscrivent leur générosité dans un soutien durable.

En 2013, les dons reçus à l'occasion des adhésions annuelles ont essentiellement financé des acquisitions, permettant ainsi l'enrichissement des collections :

- un tête à tête en porcelaine de Paris (plateau à pans coupés, pot à lait, sucrier, cafetière ou théière, deux tasses et leurs sous tasses), pour le département XIX^e siècle;
- une chaise haute d'enfant de l'atelier Martine et Paul Poiret, pour le département Art nouveau-Art déco;
- un dessin et un ensemble de 14 calques et tirages originaux de décorateurs, pour le cabinet des arts graphiques (1930);
- un paravent à quatre feuilles et un papier

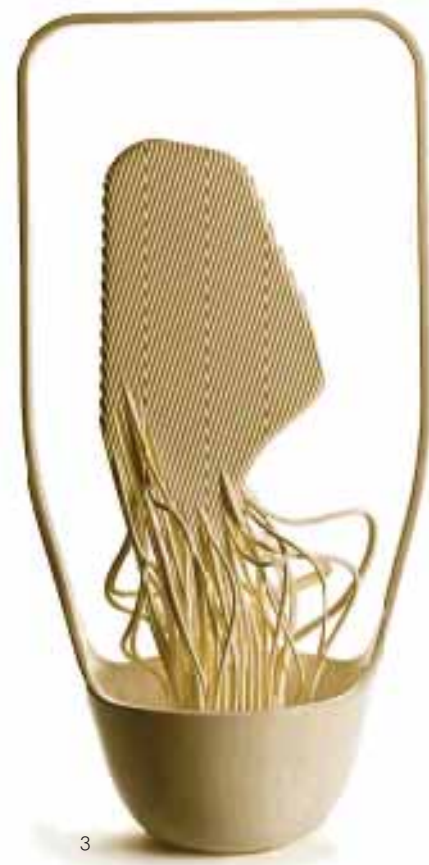




2



1



3

1. **Suspension**
Ettore Sottsass (1917-2007),
créateur, 1957, Edition
Arredoluce, Monza, Italie
Achat grâce au mécénat
du Cercle Design 20/21

2. **Vase**, opaline, attribué
à Baccarat
France, vers 1850
non signé
Acquis grâce au mécénat
des Amis des Arts
Décoratifs

3. **Vase, Ikebana Medulla**
Benjamin Graindorge,
2010, édition Ymer & Malta
Achat grâce au mécénat
du Cercle Design 20/21

4. « **Glass Lunch** » organisé
par Jane Schulak
photo Luc Castel



4

peint à motif répétitif et bordures formant un décor, Manufacture Jacquemart & Bénard (vers 1800-1805), pour le département des papiers peints;

- trois œuvres pour le département du verre : un remarquable vase en opaline d'époque Second Empire attribué à Baccarat ou Saint-Louis (vers 1850); un buste d'homme, verre filé de Nevers (XVII^e-XVIII^e siècle) et un vase Baccarat Harcourt Lolly de Jaime Hayon;
- une affiche d'April Greiman, graphiste américaine, présentée dans l'exposition *Typorama*, et une trentaine d'objets publicitaires (1940-1985) pour les collections de la Publicité.

Les dons des Amis ont également participé au financement d'installations dans l'exposition *Dans la ligne de Mire, scènes du bijou contemporain en France* et, pour la première fois, au financement de bourses pour des étudiants de l'École Camondo, dans le cadre du programme « Égalité des chances ».

En plus des dons versés dans le cadre de leur cotisation annuelle, de généreux Amis ont soutenu différents projets de l'institution : Jacques Lacoste, pour la numérisation des ekts du décorateur de Jean Royère; Philippe Cournac, pour la restauration d'un paravent du musée Nissim de Camondo; la famille Kraemer, pour l'accrochage de photographies de l'hôtel du comte Moïse de Camondo en 1936, au musée Nissim de Camondo;

Riestard Keating et Charles Antoine Van Campenhout, pour la production d'une installation de l'artiste David Michalek, présentée dans l'exposition *Dries Van Noten-Inspirations* en 2014.

Le Cercle Design 20/21

Réunissant des amateurs et collectionneurs de design et d'arts décoratifs des XX^e et XXI^e siècles, le Cercle Design 20/21 – créé en 2011 et animé par Caroline Jolles, qui accompagne depuis plusieurs années déjà les actions du musée – comptait 25 membres fin 2013. Il permet à ses membres de se retrouver autour d'un objectif commun : développer les collections du musée et partager des expériences à travers des visites, des rencontres et échanges entre amateurs, professionnels et collectionneurs, tout en les faisant participer au plus près à la vie du musée et de ses acteurs.

En 2013, ses membres se sont réunis au musée dans le cadre d'un petit-déjeuner pour présenter le programme de l'année, d'un déjeuner pour discuter des projets d'acquisition design et lors d'un cocktail fin juin, offert par des membres, Sylvie et Charles Zana. Ils se sont également vu proposer des visites privées d'expositions par des créateurs, comme Ronan et Erwan Bouroullec, de collections (The Edelkoort Design Collection), de galeries (Galerie Down Town, François Laffanour et Galerie Thaddaeus Ropac), de partenariats (PAD Paris et Londres, Fiac, Cutlog) et une journée design à Bruxelles; les dons récoltés à cette occasion ont financé l'acquisition d'un collier *Oignons* en argent de David Bielander, 2008.

Les dons récoltés dans le cadre de l'adhésion annuelle au Cercle en tant que membres associés sont entièrement dévolus aux acquisitions d'œuvres design. En 2013, ils ont permis d'acquérir une remarquable suspension d'Ettore Sottsass, datant de 1957, et un vase de Benjamin Graindorge, *Ikebana Medulla*, créé en 2010, enrichissant les collections du département moderne et contemporain.

Les dons des particuliers

Le 17 juin 2013, une manifestation baptisée « le Glass Lunch », a été organisée afin de réunir des donateurs autour des collections du département du verre et leur faire découvrir des œuvres anciennes du département et de réunir des fonds pour des acquisitions contemporaines. L'organisation de cet événement a été offerte par Jane Schulak, membre américaine du Comité International. Il a réuni dans le salon 1900 et le salon des Boiseries des Arts Décoratifs une cinquantaine de donateurs français et étrangers, autour d'un cocktail puis d'un déjeuner. Jean-Luc Olivé, conservateur en chef du département du verre, a ensuite fait découvrir aux invités une sélection d'œuvres des collections. Cette manifestation a permis l'acquisition de deux œuvres d'artistes américains, pour le département : *Cuzco* de Michael Glancy (2009) et *Recreating a miraculous object*, œuvre en verre soufflé de Josiah McElheny (1999).

Par ailleurs, les dons des particuliers ont permis, en 2013, de récolter 44 000 € en faveur du programme « Égalité des chances » de l'école Camondo, lequel permet aux élèves faisant valoir une situation économique difficile de bénéficier d'une réduction de leurs frais de scolarité. En s'associant à ce projet, les donateurs contribuent à la démocratisation de l'accès à l'école et réduisent leur ISF à hauteur de 75% pour les dons consentis, dans la limite de 50 000 €, ou déduisent 66% du montant de leurs dons de leur impôt sur le revenu.

De nombreux dons d'œuvres de particuliers ont été également enregistrés tout au long de l'année, pour un montant total estimé à 550 000 €, contribuant ainsi de façon significative à l'enrichissement des collections.

Nous tenons à remercier sincèrement de leur générosité et de leur fidélité tous ceux qui à travers leurs adhésions, dons d'œuvres, dons financiers et donations soutiennent notre Institution privée.

LES PARTENARIATS

LES ENTREPRISES

Les Arts Décoratifs sont nés de l'initiative d'industriels et de financiers, de collectionneurs et de créateurs, soucieux d'appliquer les beaux-arts à l'industrie. Le mécénat fait donc partie intégrante de l'identité de l'institution. Aujourd'hui plus que jamais, les entreprises partenaires jouent un rôle déterminant, par leur soutien actif, dans la réalisation des projets culturels et éducatifs des Arts Décoratifs.

Les musées et la bibliothèque des Arts Décoratifs bénéficiant d'une subvention du ministère de la Culture, les fonds publics participent au financement de leurs activités à hauteur de 52,9%. Le reste du financement provient donc des ressources privées de l'institution. Aussi le soutien des entreprises mécènes et partenaires est-il indispensable pour les expositions, les acquisitions et les restaurations.

En 2013, les partenariats et mécénats noués avec les entreprises et les fondations ont apporté 1,84 M€ aux Arts Décoratifs, dont 492 K€ en nature.

Les entreprises ont ainsi soutenu en 2013 :

Les expositions temporaires

- *Ronan & Erwan Bouroullec. Momentané* a été soutenue par Mutina SPA, VITRA, Kvadrat SA, Gerriets et Rolf Fehlbaum
- *Coucou Bazar – Jean Dubuffet* a été réalisée grâce au soutien de la Scaler Foundation, de Pierre-André Maus et de la société des amis de la Fondation Dubuffet.
- *Emprunter pour inventer, Philippe Barde revisite Paul Bonifas* a bénéficié du soutien du Fonds municipal et du Fonds cantonal d'art contemporain (FCAC) de la République de Genève, d'Audemars-Piguet, de la Galerie Latham, de l'Atelier Bonnefille et d'Argile couleurs de terre.

- *Dans la ligne de mire – Circuits Bijoux* est une exposition réalisée en partenariat avec Ateliers d'Art de France, avec le concours de l'atelier Label Image et de la maison Lanvin.
- *La Mécanique des dessous* a été soutenue par Triumph SA, avec le concours de l'Atelier Caraco.
- *Typorama, Philippe Apeloig* a bénéficié du soutien de Voies Navigables de France, de Nord Sud Matériaux, de la Fondation d'entreprise Hermès, de Connerly-Pissaro-Seydoux, de la Fondation Pierre Bergé – Yves Saint Laurent, d'Achim Moeller – Moeller Fine Art, du French Institute Alliance Française (FI AF), du Théâtre du Chatelet, du Théâtre National de Toulouse – Midi-Pyrénées, de l'imprimerie STIPA et de Fedrigoni.
- *Winshluss. Un monde merveilleux* a été réalisée grâce au soutien de la Matmut, partenaire annuel de la galerie des jouets, de PAPO, Ferraille et de la Galerie Georges-Philippe et Nathalie Vallois.
- *Parade* a vu participer à sa réalisation la Matmut et la société ZéroSix.
- Le WallPaperlab a vu A3P lui confirmer son soutien fidèle.

Les acquisitions d'œuvres

- Un ensemble de papiers peints a été acquis grâce au soutien de 4Murs et Pierre Frey.
- Des acquisitions de bijoux contemporains ont été financées grâce au soutien de Ateliers d'Art de France.
- Des ouvrages pour la Bibliothèque ont été acquis grâce au soutien de Paris Collège of Art et de Le Tanneur.
- Le prix du Pavillon des Arts et du Design a été décerné au lampadaire M1 1958 de Joseph André Motte et à la lampe N10576 1972 de Michel Mortier, œuvres offertes au musée des Arts décoratifs par Moët Hennessy.
- L'hôtel Prince de Galles a permis l'acquisition d'une chaise et de trois céramiques de l'architecte-décorateur français René Herbst.

- Des acquisitions pour les collections Mode et Textile ont été rendues possibles grâce au généreux soutien de Louis Vuitton : quatre robes, un Tea-Gown et un mantelet de Jacques Doucet, une robe de réception de Worth, plusieurs robes (1820-1855), des gilets d'homme (1740-1790), une paire de sandales (1942). Nous remercions également les nombreuses entreprises ayant contribué à l'enrichissement des collections à travers des dons d'œuvres : Hermès, Ruinart, CBNewsTV, Monet Communication, la mairie de Fontenay-sous-Bois, les H5, la galerie Pascal Cuisinier, Lutèce Papiers Peints, Château de Clarbec.

Autres projets

- Le programme « Égalité des chances » de l'École Camondo, qui a vocation à s'élargir, a été soutenu en 2013 par Carrefour et Eurosic.
- La galerie Sentou et Le Lieu du Design ont décidé de s'investir aux côtés du musée dans la mission d'étude de l'ensemble des archives que Roger Tallon a donné en 2008 aux Arts Décoratifs (conservation et numérisation du fonds, assortie de la mise en ligne d'une sélection de documents majeurs de l'œuvre du designer).
- Le système d'éclairage de la galerie des bijoux, où 1 200 pièces offrent un panorama exemplaire de l'histoire du bijou et de la joaillerie du Moyen Âge à nos jours, a été réalisé grâce au soutien de Rolex.
- En octobre 2013, Les Arts Décoratifs ont accueilli le GlassLab, un projet du Corning Museum of Glass. Pour la première fois à Paris, cet événement, ouvert à tous, a permis de faire découvrir en direct le processus de création d'objets en verre avec la participation de designers de renom. Il a été rendu possible grâce au soutien de GDF-Suez, du Novotel Paris-Les Halles et du restaurant Le Saut du Loup.
- Le cabinet August & Debouzy a souhaité faire bénéficier Les Arts Décoratifs de son expertise juridique à travers un mécénat de compétence.
- En 2013, Les Arts Décoratifs ont initié un partenariat d'exception sur trois ans avec la

Fondation Bettencourt Schueller sur le projet des Arts Décoratifs Numériques. Ce programme permet aux Arts Décoratifs de se doter de tous les moyens techniques et humains pour mener à bien le vaste chantier de numérisation des collections ; l'objectif est également de créer un centre de ressources à partir duquel seront mis en place les outils de médiation et d'interaction avec le public. Le projet prospectif se veut ouvert à toutes les innovations numériques qui permettront de valoriser, diffuser et partager le patrimoine de l'institution.

LE CLUB DES PARTENAIRES

En 2013, le Club des Partenaires a réuni 17 entreprises :

- au niveau Amarante : Ateliers d'Art de France, Bloomberg, la Fondation d'entreprise Hermès, la Fondation Total, la Galerie Hopkins, Nelvana et Ricard ;
- au niveau Acanthe : Galerie Vallois, Granrut, Le Tanneur, Moët Hennessy, Pierre Frey, Rolex, Schlumberger, Solanet SAS, Sotheby's.

Les membres se sont retrouvés à de nombreuses occasions pendant l'année : conférence dans la Bibliothèque, parcours dans les collections de verre du musée et six visites exclusives des expositions.

Les fonds collectés par le Club ont permis de mener à bien de nombreux projets. Ils ont ainsi financé des acquisitions pour la Bibliothèque, les départements papiers peints, modernes et contemporains, et permis la restauration d'œuvres. Ils ont également contribué à assurer un meilleur accueil du public à travers le financement des nocturnes du musée et d'éléments de signalétique. De plus, le Club s'est investi au côté de l'École Camondo en soutenant le programme « Égalité des chances ». Il a également rendu possible un programme d'accès à la culture développé par les Ateliers du Carrousel en partenariat avec le Secours Populaire. Enfin, le Club a permis le financement de présentations filmées mettant en valeur les chefs-d'œuvre des collections des Arts

Décoratifs ; ces films seront diffusés sur le site internet en 2014.

Par ailleurs, le dispositif des urnes destinées à recevoir les dons des visiteurs, inauguré en avril 2011, s'est poursuivi en 2013 (trois urnes rue de Rivoli, une rue de Monceau).

PRIVATISATION DES ESPACES ET MANIFESTATIONS PROFESSIONNELLES

Les privatisations ont connu en 2013 un léger ralentissement. Celui-ci s'explique principalement par un contexte économique incertain et des budgets de communication revus à la baisse dans les entreprises ; il est aussi lié au manque à gagner des espaces de la Nef, réservés aux expositions temporaires, et du musée Nissim de Camondo, en travaux de rénovation pendant quelques mois.

Les actions de prospection se sont organisées autour d'annonces ciblées de la programmation auprès de contacts privilégiés – notamment pour les expositions *Fashioning Fashion* et *La Mécanique des dessous*, ainsi que sur la possibilité de privatiser les espaces du hall Rohan et du hall des Maréchaux – et d'insertions publicitaires dans plusieurs guides et magazines référents.

Les Arts Décoratifs ont ainsi bénéficié de 758 154 € de recettes en privatisations, avec un total de 54 manifestations réparties comme suit : 26 locations, 7 accueils gratuits, 14 événements mécènes, 7 visites privées (soit 57% en privatisations et visites privées ; 43% en contrepartie de mécénats

ou à titre gracieux). S'y ajoutent 1 1760 € de recettes générées par les visites des guides-conférenciers pendant les événements privés. Il est à noter qu'aucun échange marchandise n'a été réalisé en 2013. Au total, plus de 3 700 personnes sont venues visiter les collections ou les expositions temporaires des Arts Décoratifs pendant les événements privés.

Accueil des mécènes et des partenaires

Bien que toujours présents, les mécènes ont été moins nombreux en 2013 à organiser des événements dans le cadre de leurs contreparties.

- Richemont International, partenaire unique de l'exposition *Van Cleef & Arpels* a prolongé son partenariat avec Les Arts Décoratifs par l'organisation d'événements marquants : le Vestibule du salon des Boiseries et le salon Rivoli ont servi d'écrins pour le lancement du nouveau parfum Van Cleef & Arpels ; la présentation à la presse de l'association de la maison de haute joaillerie avec Benjamin Millepied, directeur de la danse de l'Opéra national de Paris, s'est tenue dans le salon des Boiseries ; en juillet, pendant la semaine de la haute joaillerie à Paris, Van Cleef & Arpels a présenté sa nouvelle collection dans le hall des Maréchaux.
- Deezer, partenaire de l'exposition *French Touch*, a organisé un cocktail dans le hall Rohan.
- La banque Bred, partenaire de l'exposition *Star Wars*, a organisé plusieurs visites privées pour ses clients et collaborateurs.
- La marque de sous-vêtements Triumph, partenaire de l'exposition *La Mécanique des dessous*, a présenté dans le hall des Maréchaux sa nouvelle collection de lingerie à travers une exposition de photographies.

1. Soirée privée organisée par Ateliers d'Art de France au musée des Arts décoratifs

2. Soirée privée organisée par Hermès au musée Nissim de Camondo

6. Soirée privée organisée par United Technologies au musée Nissim de Camondo

3, 4, 5. Soirée privée organisée par Schiaparelli au musée des Arts décoratifs

Photos Olivier Thomas

● Madame Jane Schulak, grand donateur du musée des Arts décoratifs, a organisé un déjeuner « Glasslunch » dans le salon des Boiseries au profit des collections de verres du musée.

● Mutina, société créatrice de sols en céramique et partenaire de l'exposition Ronan & Erwan Bouroullec, a organisé une soirée de relations publiques dans les salons du pavillon de Marsan.

● Ateliers d'Art de France, fidèle partenaire et mécène des Arts Décoratifs, notamment sur les expositions *Circuit céramique* et *Circuit bijoux*, ont organisé leur soirée annuelle dans les salons du pavillon de Marsan et le hall Rohan.

● À l'occasion de l'événement Glasslab, sur la terrasse du restaurant Le Saut du Loup, les lauréats du concours énergie ont pu découvrir les artistes verriers lors d'un après-midi de visites et de goûter dans le hall des Maréchaux, organisé par le mécène GDF.

● Sotheby's, dans le cadre de son futur partenariat sur le catalogue de l'exposition *De la Chine*, a organisé une visite pour des clients Chinois en présence de Béatrice Quette, commissaire de l'exposition, et de Camille de Foresta (spécialiste des arts d'Asie chez Sotheby's).

Ouverture des espaces à titre gracieux pour des événements à caractère culturel

● Le Comité Colbert, en partenariat avec VCA et Les Arts Décoratifs, ont organisé une journée « Découverte Métiers » pour la promotion des métiers d'art auprès des collègues et lycées. À cette occasion, une convention a été signée avec le rectorat de Paris dans le salon des Boiseries suivi d'un cocktail.

● La Villa Noailles a réuni le jury du prix de la photographie d'Hyères dans le salon Rivoli.

● Martin Szekely a organisé une séance photo de ses meubles design dans le salon des Boiseries.

● Une présentation du travail de l'artiste Sabrina Transiskus dans le Hall des Maréchaux a été co-organisée avec la Cité de la Céramique de Sèvres à l'occasion des Designer's Days.

Ouverture au monde associatif et caritatif
L'association For Tomorrow a exposé, pour la cinquième année consécutive, dans le hall des Maréchaux afin de présenter des affiches sur le thème du « droit au logement ».

L'association Tissons la solidarité, qui mène des actions pour le retour à l'emploi des femmes, a présenté à la presse les actions de son réseau dans le hall des Maréchaux.

Accueil des entreprises

● Les salons du pavillon de Marsan ont accueilli les vœux de Bouygues immobilier, organisés par l'agence Auditoire; ceux-ci ont été accompagnés d'une visite de l'exposition *Trompe-l'œil*.

● Le déjeuner cocktail de Toshiba Systèmes s'est accompagné d'une visite de l'exposition *Ronan & Erwan Bouroullec*.

● La soirée Ingenico s'est accompagnée d'une visite de l'exposition *Coucou Bazar*.

● En mars et septembre 2013, pendant les collections de prêt-à-porter parisiennes, le salon Zip Zone a une fois encore investi le hall des Maréchaux et les salons du pavillon de Marsan pour son show-room de mode.

● À l'occasion du « World Industrial Design Day », l'APCI – agence pour la promotion de la création industrielle – a organisé une réception lors de la réunion à Paris du board de l'ICSID (International Council of Societies of Industrial Design) dans le salon des Boiseries.

● Chanel a choisi le salon 1900 pour l'organisation d'un dîner international à l'occasion de la visite de l'exposition *Dans la ligne de mire* qui présente des pièces de la marque.

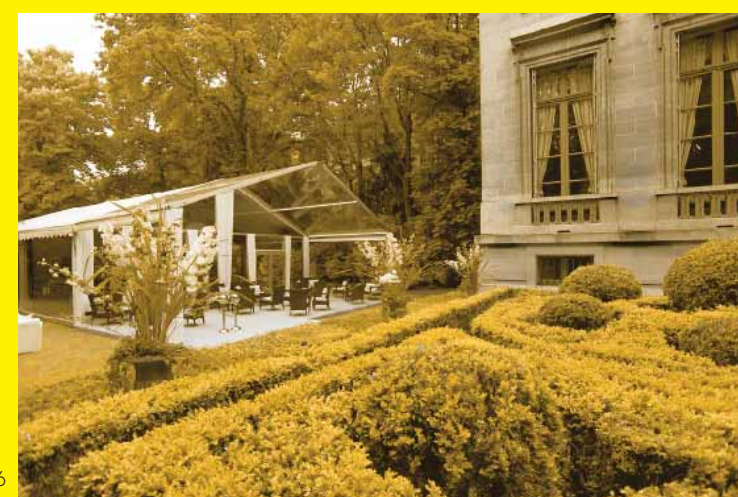
● Schiaparelli a lancé sa maison de haute couture dans les salons du pavillon de Marsan avec la présentation de créations dessinées par Christian Lacroix sur un carrousel géant au centre du salon des Boiseries. Le vestibule du salon a été transformé pour l'occasion en cage arborée, clin d'œil à la cage mythique de Schiaparelli. Farida Khelfa-Seydoux y a reçu, avec les équipes de la maison de couture, l'ensemble de la presse et des personnalités de la mode et du design.

● Dans le hall Rohan, Natixis a organisé un cocktail dînatoire à l'occasion de la visite privée de l'exposition *Fashioning Fashion*. Le groupe Étam a reçu pour la troisième fois aux Arts Décoratifs lors d'un petit-déjeuner accompagné d'une visite de l'exposition *La Mécanique des dessous*.

● La galerie Berko a choisi le hall des Maréchaux pour organiser des déjeuners et dîners autour de l'artiste chinois Han Yuchen.

● La salle de conférence a accueilli la présentation à Paris de la nouvelle Parson's School, l'agence Senzeo Art pour son client le Crédit Agricole et, pour la troisième fois, le comité de direction de Commissaires-Priseurs Multimédia, site de vente aux enchères en ligne.

● Au musée Nissim de Camondo, dans la remise aux automobiles, la Fondation Ose pour l'enfance a organisé son dîner annuel des donateurs; Hermès y a présenté ses métiers d'art et créé un jardin éphémère dans la cour pavée; Cleary Gottlieb y a organisé son dîner annuel et l'ARPP (Association pour la régulation de la publicité) un dîner international. Dans les jardins du musée, sous une tente majestueuse, l'agence Lever de Rideau a réalisé une soirée de gala pour son client UTC (United Technologies and Climate). Dans le Vestibule et les cuisines anciennes, l'agence l'As Décors a organisé pour son client l'Oréal un cocktail et un dîner. Clients, prestataires et collaborateurs ont pu ainsi découvrir en privé les collections du musée Nissim de Camondo.



1. Partenariat UGC

2. Bannière animée de l'exposition Winschluss, un monde merveilleux

LES + UI
AVEC LA CARTE UGC ILLIMITÉ, BÉNÉFICIEZ
Et pour gagner des points à échanger contre des cadeaux, inscrivez-vous

Le monde enchanté de Jacques Demy
À La Cinémathèque française, Paris. Du 10 avril au 4 août 2013.
GAGNEZ UNE VISITE PRIVÉE DE L'EXPOSITION*
Pour jouer, rendez-vous sur www.cinemathèque.fr

Winshluss. Un monde merveilleux
Les Arts Décoratifs, Paris. Du 17 avril au 15 septembre 2013.
GAGNEZ UNE VISITE PRIVÉE DE L'EXPOSITION*
Pour jouer, rendez-vous sur www.artsdecoratifs.fr

Un artiste voyageur en Micronésie, L'univers flottant de Paul Jacoulet
Au musée du quai Branly, Paris. Jusqu'au 19 mai 2013.
GAGNEZ UNE VISITE PRIVÉE DE L'EXPOSITION*
Pour jouer, rendez-vous sur www.musee-louvre.fr

Tournages et prises de vues

- Le réalisateur François Margolin a tourné exceptionnellement dans les collections du musée pour son film *L'Antiquaire* produit par Margo Cinéma et en présence d'acteurs prestigieux du cinéma français comme Robert Hirsch ou Michel Bouquet.
- Le magazine *Vogue New-York* a organisé une séance de prises de vues avec Georgia May Jagger, la fille du chanteur Mick Jagger.

Visites privées

- Pour les collections permanentes, Lancôme International a choisi de visiter en privé les galeries XVIII^e, XIX^e siècle et Art Nouveau, EDF les galeries Art Nouveau et Art Déco, et Oliver Wyman la galerie des bijoux.
- Pour les expositions temporaires, Senzeo Art a choisi pour son client le Crédit Agricole la visite de *Van Cleef & Arpels, l'art de la haute joaillerie*, la Fédération française de la Chaussure a choisi *Fashioning Fashion* dans les galeries de la Mode et Sotheby's *Coucou Bazar* dans la Nef du musée.
- Toutes ces visites privées ont été agrémentées par un cocktail, un dîner ou un petit-déjeuner au restaurant Le Saut du Loup.
- Le musée Nissim de Camondo a, quant à lui, eu la préférence de la société Carglass pour deux visites privées.

LES OPÉRATIONS DE PROMOTION ET DE DÉVELOPPEMENT

En 2013, la direction de la communication a pris en charge la promotion de l'ensemble de la programmation de l'institution : campagnes de presse, campagnes d'affichage, partenariats media, opérations de relations publiques, développement des réseaux sociaux.

La communication institutionnelle

- Le CRT (Comité Régional du Tourisme Paris-Île-de-France) a poursuivi en 2013 son soutien à la programmation des Arts Décoratifs en accompagnant les expositions *Fashioning Fashion*, *Typorama – Philippe Apeloig*, *Ronan & Erwan Bouroullec*, *Winshluss. Un monde merveilleux*, *Dans la ligne de mire, scènes du bijou contemporain en France*, *La Mécanique des dessous* et *Coucou Bazar*.
- L'exposition *Fashioning Fashion* a été relayée par le numéro de janvier 2013 du magazine *Bougez*, supplément mensuel du *Parisien* tiré à 380 000 exemplaires, également diffusé dans les billetteries Fnac Île-de-France (25 000 exemplaires), sur les Points Information Tourisme des aéroports Roissy Charles de Gaulle et Orly et sur celui de Versailles, ainsi que dans les offices de tourisme les plus fréquentés d'Île-de-France (18 000 exemplaires), ou encore téléchargeable sur le site Internet du CRT.
- En juillet, août et septembre 2013, le CRT a renouvelé son dispositif de communication « Mon Été à Paris » à destination des touristes et des Franciliens en relayant l'exposition *Ronan & Erwan Bouroullec* d'une part, sur son Guide papier, à destination des touristes, disponible en français (103 000 exemplaires), anglais (102 000 exemplaires) et allemand (38 000 exemplaires) dont la diffusion est renforcée par un réseau de partenaires opérateurs touristiques; d'autre part, via le dispositif online déployé sur le site du CRT

www.nouveau-paris-idf.com et la page facebook « Paris Tourisme » avec un jeu-concours dédié, soutenu par une campagne d'achat média.

Le Guide de la destination 2013-2014, destiné aux professionnels du tourisme et édité à 7000 exemplaires (versions française et anglaise), a annoncé l'exposition *La Mécanique des dessous*.

Outre la mise en ligne de fiches événementielles sur son site www.nouveau-paris-idf.com (en 4 versions de langue : français, anglais, allemand, espagnol), le CRT a relayé via ses réseaux sociaux :

Facebook : page « Paris Tourisme » en français/anglais (200 000 fans en juillet 2013), 3 jeux-concours avec dotations des Arts Décoratifs : jeu-concours *Fashioning Fashion*, avec 20 invitations pour 2 personnes à gagner; jeu-concours Saint-Valentin, avec 40 invitations à gagner pour la visite du musée Nissim de Camondo; jeu-concours dans le cadre de « Mon été à Paris », avec 20 invitations pour 2 personnes à gagner pour l'exposition *Ronan & Erwan Bouroullec*.

La chaîne Youtube du CRT a mis en ligne la vidéo *Fashioning Fashion*.

- Voyages-sncf.com a, quant à lui, relayé l'exposition *La Mécanique des dessous* : en septembre 2013, avec un rédactionnel en page « événements » de son site internet sur la destination Paris Île-de-France (12 versions de langues); le 8 novembre 2013, en accueillant des journalistes italiens dans le cadre d'une



thématique mode et d'un partenariat avec SNCF Europe (ligne TGV Milan Paris) et Voyages-sncf.com, pour une visite de l'exposition *Dans la ligne de mire, scènes du bijou contemporain en France*.

La communication des expositions temporaires

La direction de la communication a pris en charge la promotion et les inaugurations de neuf expositions temporaires sur le site de Rivoli.

- Les Arts Décoratifs ont poursuivi leur collaboration avec la société AGIR publicité pour les campagnes d'affichage dans le métro (réseau métrobus) et les rues de Paris (réseau Decaux), ainsi que pour les campagnes sur internet.
- En 2013, quatre expositions, *Ronan & Erwan Bouroullec*, *La Mécanique des dessous*, *Coucou Bazar* et *Parade*, ont fait l'objet de plans de communication, permettant de monter des partenariats média avec la presse écrite, notamment *L'Express Styles*, *Maison Française* et *L'Œil* pour l'exposition *Ronan & Erwan Bouroullec*, et le mensuel *Grazia* pour *La Mécanique des dessous*.
- Le partenariat s'est poursuivi en 2013 avec *L'Officiel des Spectacles* qui permet de mettre en avant l'ensemble de la programmation par des encarts publicitaires, de belles opportunités de 4^e de couverture, et une bonne visibilité sur leur site internet.
- Par ailleurs, de nouveaux liens ont été créés avec les radios du groupe Radio France : France Culture a soutenu l'exposition *Ronan & Erwan Bouroullec* avec des spots antenne, une présence sur leur site internet dans les rubriques « agenda » et « partenariats » et une mise en avant sur la home page en début d'exposition, un bandeau en une de leur newsletter envoyée à 60 000 contacts et une annonce dédiée à leurs 300 000 fans facebook; FIP et France Inter ont soutenu *La Mécanique des dessous* avec un important dispositif antenne, des spots et des annonces, des jeux pour faire gagner des entrées, des spots sur les réseaux sociaux et une présence sur leurs sites internet.

- La chaîne télévisée Paris Première a, quant à elle, poursuivi le soutien des expositions de design et de mode dans leur programme « À l'affiche » et sur leur site internet.
- L'exposition *Ronan & Erwan Bouroullec* a bénéficié d'un partenariat avec Thalys accordant le tarif réduit aux voyageurs sur présentation de leur billet de train – opération annoncée dans leur Newsletter à destination des Pays-Bas et de l'Allemagne et par un communiqué de presse adressé aux journalistes allemands et néerlandais. Un autre partenariat a été monté avec Art Press pour leur Club d'Abonnés, offrant une visibilité dans leur newsletter et sur leur site.
- L'exposition a également fait partie d'une opération orchestrée par la Mairie de Paris, le Pass jeunes : il s'agissait de faire découvrir, par un carnet de coupons gratuits, l'offre culturelle et sportive, aux jeunes de 15 à 25 ans, résidents à Paris, pendant la période du 1^{er} juillet au 31 août.
- Autour de l'exposition *Pub Mania*, un appel aux collectionneurs d'objets publicitaires a été lancé via les réseaux sociaux : ils étaient invités à présenter leur collection par une vidéo de 2 minutes et à la poster sur l'extranet des Arts Décoratifs; une sélection de ces vidéos a été projetée dans le cadre de l'exposition.
- Pour l'exposition *La Mécanique des dessous*, un partenariat a été monté avec les Aéroports de Paris/Parislifestyle, offrant une visibilité en échange d'invitations à gagner. Les porteurs de carte Mastercard ont bénéficié d'une offre à tarif réduit, coupe-file, du 1^{er} au 31 août.
- L'exposition *Coucou Bazar*, qui avait la particularité de n'être présentée que pendant cinq semaines, avec une inauguration au moment de la Fiac, a nécessité une communication en amont, avec une campagne d'affichage dans le métro, deux semaines avant l'ouverture de l'exposition. Une première collaboration s'est nouée avec le réseau de pochettes « surprise » culturelles Wombat : 10 000 flyers présentant l'exposition ont été édités, distribués dans un réseau de théâtres parisiens.

Un partenariat a été monté avec la Fiac, se traduisant par une visite privée de l'exposition, pour les collectionneurs VIP et commentée par le commissaire; une annonce de l'exposition dans le parcours privé et une page de publicité dans le catalogue; enfin, la présentation pour la première fois en France, devant le Petit Palais et pendant la durée de la Fiac de *Welcome Parade*, sculpture de Jean Dubuffet, a été l'occasion d'annoncer via un cartell l'exposition présentée aux Arts Décoratifs.

- L'exposition *Parade*, inaugurée le 12 décembre 2013, a bénéficié de la 4^e de couverture de *L'Officiel des spectacles* et d'une communication sous forme de bannières web pendant les vacances de Noël, sur les sites leparisien.fr (10 jours), telerama.fr (7 jours), lamuse.fr et parismomes.fr (3 semaines). Un encart publicitaire a été inséré dans *Paris Mômes/le Cahier TGV* (édition hiver 2013-2014), diffusé à 115 000 exemplaires dans le réseau des gares TGV Paris Gare de Lyon et Montparnasse, les week-ends de grands départs des vacances de Noël et d'hiver.
- Par ailleurs, un partenariat a été réalisé avec UGC et plus particulièrement autour de leur carte d'abonnement UGC Illimité, afin d'accompagner notre programmation culturelle 2013. Des laissez-passer, dans le cadre de jeux concours, ont été accordés pour les expositions *Fashioning Fashion*, *Ronan & Erwan Bouroullec*, *Trompe-l'œil*, *Coucou Bazar* et *La Mécanique des dessous*; des visites privées ont été organisées pour les expositions *Winshluss* et *Dans la ligne de mire*. La programmation a bénéficié d'une mise en avant dans le magazine Illimité, diffusé à 360 000 exemplaires dans tous les cinémas UGC au niveau national; via la newsletter destinée aux abonnés UGC Illimité, et sur le site internet UGC (home page; espace fidélité/catalogue cadeaux; page jeu).

1,2,3. Campagnes
d'affichage des expositions
dans les couloirs du métro

4. Visuel de l'exposition
Parade

Autres partenariats

Les partenariats montés avec le Pavillon des Arts et du design, Paris Photo, Les Puces du design, Designer's Days, la Semaine du Dessin, ont été autant d'occasions, tout au long de l'année 2013, pour l'institution de promouvoir ses expositions ou ses collections permanentes et d'accroître sa notoriété. Ces partenariats se traduisent par de l'échange de visibilité sur les documents de communication, mais aussi par de l'accueil de grands collectionneurs.

Enfin, chaque exposition (hormis celles de la galerie d'actualité) a bénéficié d'un dépliant d'information, bilingue français/anglais, largement diffusé dans des lieux touristiques, à la Fnac et dans des salons professionnels.

La communication des collections permanentes

Le musée Nissim de Camondo a, comme en 2012, participé à l'opération Week-end musées/Télérama : le Pass offert aux lecteurs

du magazine, valable pour quatre personnes dans tous les lieux culturels participants, a permis au musée d'accueillir 454 visiteurs, soit une augmentation de 40% par rapport à 2012.

Le musée Nissim de Camondo a été également mis en avant dans le cadre d'une opération montée par les ADP, les 19 et 20 mars, en direction de leur clientèle internationale qui transite par Paris pour une durée plus ou moins courte : un sac cadeau – tiré à 1 000 exemplaires et décoré d'un visuel du musée – leur était offert, contenant cinq produits de marque, des services et une entrée pour visiter le musée, accompagnée d'un dépliant de présentation.

Le musée Nissim de Camondo a bénéficié de deux pages dans *Paris Insiders Guide*, guide annuel destiné aux Anglo-saxons vivant à Paris et tiré 30 000 exemplaires, assorties d'une offre tarifaire (1 entrée gratuite pour 1 entrée payante). Enfin, dans le cadre du partenariat avec UGC, deux visites théâtralisées ont été organisées au musée pour leurs abonnés.

Les musées des Arts Décoratifs ont participé à la Nuit des musées, recevant dans le cadre de l'ouverture gratuite 2 940 visiteurs sur le site Rivoli et 706 visiteurs au musée Nissim de Camondo.

La communication interne s'est, quant à elle, traduite par la réalisation de la lettre interne distribuée avec le bulletin de salaire à l'ensemble du personnel des Arts Décoratifs (mars, juillet et novembre) et la réalisation de l'agenda mensuel. Par ailleurs, le départ de notre présidente, Hélène David-Weill, la nomination d'un nouveau président Jean-Jacques Aillagon, le départ de Béatrice Salmon, directrice des musées, ont été l'occasion de grands moments de rassemblements du personnel autour de cocktails.

Le site internet

En 2013, le site www.lesartsdecoratifs.fr a reçu la visite de 1 881 915 internautes pour 8 211 214 pages vues (contre 1 975 625 visiteurs et 8 669 430 pages en 2012). Ces chiffres, liés à une programmation moins porteuse qu'en 2012, renouent avec ceux des années précédentes.

Chacune des expositions temporaires en 2013 a fait l'objet d'une rubrique. Des dossiers spécifiques ont également accompagné les

expositions et animations du musée Nissim de Camondo et celles de la Bibliothèque.

Sur les réseaux sociaux, l'exposition *La Mécanique des dessous* a profité d'un dispositif promotionnel important à travers la diffusion de 4 teasers et d'une présentation par le commissaire.

Deux vidéos présentant les Ateliers du Carrousel et le musée Nissim de Camondo ont été largement diffusées, ainsi qu'une séquence mettant en scène une commode emblématique des collections. Ces vidéos, toutes réalisées par la société Brigitte production, ont été plébiscitées par les internautes.

Les conférences ont systématiquement été relayées sur Facebook et Twitter, de même que les rencontres gratuites proposées par la Bibliothèque dans le cadre des « Petits trésors et autres découvertes ».

Le GlassLab a lui aussi bénéficié d'une mise en avant particulière : plus de 120 photos ont été mises en ligne sur Facebook pendant la durée des 5 jours de l'événement.

Atteignant 52 122 fans au 31 décembre 2013 (contre 33 196 en 2012), la barre symbolique des 50 000 a été dépassée sur Facebook. À la même date, le compte Twitter



4

des Arts Décoratifs était suivi par 12 813 « followers » (5 942 en 2012) et 7 912 personnes se sont abonnées à la lettre d'information virtuelle (7 751 en 2012).

Enfin, depuis le 25 juin, Les Arts Décoratifs sont présents sur Google +, renforçant encore leur présence sur les réseaux sociaux. Les contenus, similaires à ceux de la page Facebook, ont été suivis au 31 décembre par près de 24 000 personnes.

Le service de presse

Conformément à sa mission, le service de presse a promu, tout au long de l'année 2013, l'ensemble des activités des Arts Décoratifs : collections permanentes des musées, expositions temporaires, écoles, activités des services pédagogiques.

Les expositions de mode *Fashioning Fashion* et *La Mécanique des dessous* ont marqué l'année par un retour aux grandes expositions patrimoniales. La presse a salué ce regard rétrospectif que le musée a porté sur la mode et la très grande qualité des œuvres présentées.

Fashioning Fashion, à travers les deux siècles de l'histoire de la mode, a été traitée par des angles d'approche différents d'un

journal à l'autre. La presse a pu ainsi décliner des portfolios, dresser le panorama de la mode européenne des XVII^e-XIX^e siècles de manière didactique, ou choisir de ne traiter que le volet de la mode masculine comme signe du pouvoir. De « La leçon de mode » du *Figaro Magazine*, à « L'habit fait le moine » du *Monde* en passant par « Tout va très bien madame la Marquise », la presse a choisi de jouer avec les titres ; 4 quotidiens, 14 hebdomadaires, une vingtaine de mensuels français ont couvert cette exposition. Les émissions « Entrée Libre » sur France 5 ou « Télématin » sur France 2 se sont largement attardées sur cette manifestation.

« Le Bal des Faux Culs », « Le Grand bluff », « En Toute Indiscrétion », « Juste au Corps », « Les Artifices de la silhouette », « Les dessous des dessous », « Les secrets de la perfection », « Les Arts Décoratifs sans dessus dessous », « Les dessous au grand jour », « Meilleur profil », « De l'art de contrarier dame nature », « Le corps culturel » : là encore, *La Mécanique des dessous* a profondément inspiré la presse ; 10 quotidiens, 11 hebdomadaires, 25 mensuels français ont couvert le sujet. Des revues aussi variées que *Télérama*, *Historia*, *Archi créé*, *Marie Claire Maison*, *Le Journal des Arts*, *Connaissance des Arts*, la presse féminine et les radios – Europe 1, la Matinale France Inter, France Bleue – et les journaux télévisés de France 2, Tf1, France 5, Paris Première ont contribué au succès public de cette exposition. La presse étrangère a aussi très largement couvert cette exposition, parmi les articles les plus importants, on peut citer ceux du *New York Times* et de *l'International Herald Tribune*.

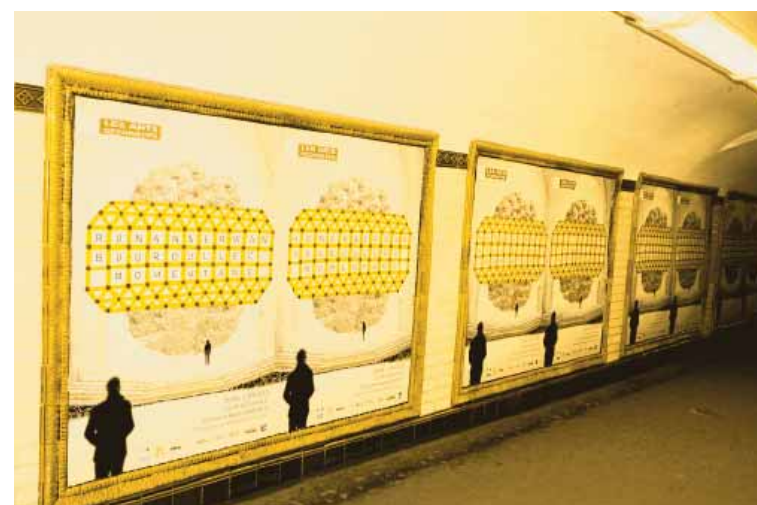
Malgré une omniprésence dans les médias lors de leur précédente rétrospective, les frères Bouroullec ont su une nouvelle fois



1



2



3

La nouvelle boutique
librairie, le 107RIVOLI
Photos Francis Amiard

forcer l'étonnement et l'admiration avec leur impressionnante installation dans la nef des Arts Décoratifs. Si la presse a attendu de juger l'exposition sur place avant de promettre de couvrir l'événement, elle s'est montrée enthousiaste. Les grands quotidiens – *Libération* (1 double page), *Le Monde* (1 page), *La Croix* (1 page), *Le Figaro* (1 page), *Les Echos* (1 page) – se sont prononcés les premiers, suivis par les hebdomadaires : *L'Express Style* (4 pages), *À Nous Paris* (2 pages), *Les Inrockuptibles* (4 pages), le *M* (1 page). Tous les journaux de déco ont annoncé l'exposition ; parmi eux, *AD*, *Côté Paris*, *Domus* ont consacré de grands portraits. Les revues d'art, telles *Arts Magazine*, *Archi Créé*, *Art Press*, ou des revues de mode, comme *L'Optimum*, ont également réservé plusieurs pages à l'exposition. À l'étranger, le *Wall Street Journal*, *l'International Herald Tribune* ou le journal japonais *Pen* ont aussi relayé la manifestation par de très importants articles.

● Inaugurée au moment de la Fiac, l'exposition *Coucou Bazar* a été gênée par la grande concurrence de l'offre culturelle à cette même période. De très beaux articles ont pourtant reconnu son intérêt majeur. La revue pour enfant *Le petit Léonard* et le magazine *Point de vue* ont profité du voyage de presse proposé par LVMH dans les ateliers de Jean Dubuffet à Périgny pour réaliser leur reportage sur la restauration des costumes. *Libération*, *Le Monde* et *Le Quotidien de l'art*, ou encore *L'Estampille l'objet d'art* et le *Figaroscope* ont également consacré une page et rendu un hommage chaleureux à l'œuvre si particulière de Jean Dubuffet.

● L'exposition *French Touch*, qui s'est achevée fin mars 2013, consacrée au rapport entre la musique électro et le graphisme, a donné lieu à de très beaux portraits et interviews d'artistes. C'est le cas du collectif H5

(*Libération*, les magazines de musique comme *Tsugi* ou les hebdomadaires culturels comme *Obsession* ou *Next*, mais aussi *À Nous Paris*) ou encore des *M/M* (*Madame Figaro*). Les revues *Art Magazine* et *Connaissance des arts* ont, quant à elles, fait le compte rendu de l'exposition en revenant sur le rôle que ces graphistes ont joué dans la sphère si particulière de la musique électro. Au total 3 quotidiens ont couvert l'événement par des pleines pages ; 6 hebdomadaires et 7 mensuels, mais aussi Canal +, France 5, Arte ou RFI France Culture, avec l'émission d'Arnaud Laporte « La suite dans les idées », ont relayé l'exposition.

● La presse s'est aussi montrée très enthousiaste à l'égard de l'exposition *Pub Mania* : 1 page dans *Le Monde*, *Le Parisien*, *La Croix*, *Direct Matin* ou *Métro*, *Le Figaro Magazine*, ou encore le *Figaroscope* et *Télérama*, ont attiré le lecteur par des accroches et des brèves très percutantes, insistant sur le caractère hétéroclite, obsessionnel mais accessible de ces collections.

● À la galerie des jouets, l'exposition *Star Wars* a donné lieu à de très nombreuses parutions ; parmi les articles les plus importants, on retiendra *Le Parisien*, *Direct Matin*, *20 minutes*, *Le Figaro*, *Livre Hebdo*, *L'Officiel Enfants* et *Milk*. C'est toutefois la presse audio-visuelle qui a le plus et le mieux relayé l'exposition : la nouvelle édition de Canal+, Itélé, *Le Petit Journal* de Canal+, *Télématin France 2*, le *Jt de France 3* le *Jt de Tf1*, France 2, deux émissions de Bfm TV, Lci France 3 Île-de-France, No Life Tv, mais aussi France Inter, France Bleue et RFI.

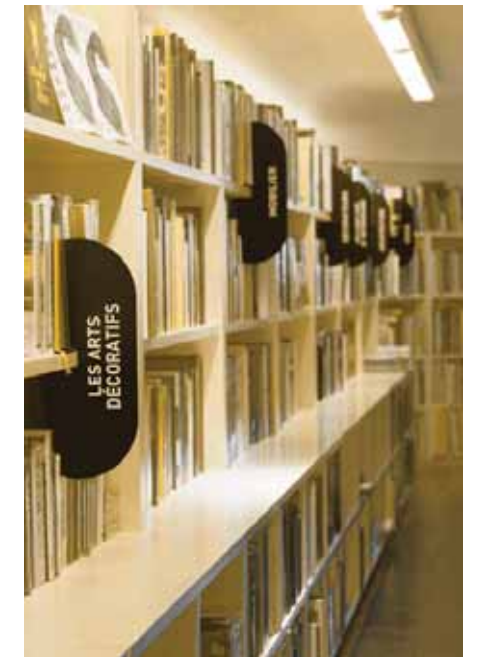
● L'humour grinçant et subversif de Winshluss, la dérision avec laquelle il a mis en scène le monde de l'enfance a séduit de nombreux journaux, avec en tête *Libération* qui lui a consacré une longue interview. De même pour *Direct Matin*, *Côté Paris*, *À Nous Paris* ; les commentaires et critiques de journaux comme *Télérama*, *Pariscope*, *Figaroscope*, mais aussi le *JDD*, *Grazia* ont été très enthousiastes. L'exposition a suscité aussi des dossiers

thématiques sur les rapports entre musées et bande dessinée, notamment dans *Le Quotidien de l'art*.

● L'exposition consacrée aux dernières réalisations des frères Campana, inaugurée en 2012, s'est achevée en février 2013. Le succès médiatique que les designers ont rencontré aux Arts Décoratifs est tel qu'il a même été souligné par la journaliste de *Libération* qui introduit son article évoquant les articles les plus élogieux : « Alors qu'ils présentent une (petite) exposition aux Arts Décoratifs (*Barocco Rococo*), les frères Campana suscitent à Paris un engouement rare pour des designers [...] Aujourd'hui ils s'enroulent dans les médias français tels les lianes qui composent leur mobilier. Les voici tels des stars dans *Paris Match* : "Paris leur déroule le tapis rouge..." dans *Obsession* : "Les Campana ne cessent de récolter les honneurs", *Beaux-Arts* : "leur style baroque qui flirte avec laideur et kitch séduit Paris", *L'Express* : "une vision complexe de la beauté métissée et animal qui émoustille gentiment le bon goût français"... Anne Marie Fèvre leur a d'ailleurs elle-même consacré une double page. Au total, 2 quotidiens, 16 hebdomadaires, 20 mensuels ont dédié plusieurs pages au duo de designers.

● Enfin, l'exposition *Emprunter pour inventer*, Philippe Barde revisite Paul Bonifas, consacrée à la céramique, a reçu un écho dans la *Revue des métiers d'art* mais aussi dans les journaux de déco comme *Elle Décoration* ou *AD*.

Le service de presse a également communiqué sur l'événement Muséomix, le prix du PAD et le Glasslab. Tout au long de l'année, il a par ailleurs suivi des tournages de documentaires ou des shootings de mode comme celui de *Marie France* dans les collections permanentes ou celui mettant en scène le mannequin Giorgia Jagger au musée Nissim de Camondo. Il a mis à contribution les conservateurs pour la réalisation de documentaires, sur Paul Poiret diffusé sur France 5, sur la confrontation Schiaparelli / Chanel pour Arte, ou encore sur la diaspora juive au début du siècle pour la BBC.



Par ailleurs, l'année 2013 a été marquée par les changements de présidence et de direction – la nomination en février de Jean-Jacques Aillagon à la présidence des Arts Décoratifs, l'annonce de son départ en septembre, suivie de la nomination de Bruno Roger, le départ de Béatrice Salomon de la direction, suivi de l'arrivée d'Olivier Gabet –, que les grands quotidiens, des journaux télévisés et la presse spécialisée n'ont pas manqué de relayer.

LE 107 RIVOLI

LA BOUTIQUE

L'année 2013 a été marquée par la reprise de la concession de la boutique par Arteum, opérateur de référence dans le domaine culturel. Arteum a confié à Mathilde Bretillo, architecte d'intérieur et professeur à l'École Camondo, la réalisation du design du 107Rivoli qui, depuis son ouverture en septembre, reçoit un grand succès auprès de la presse et du monde de la création. La boutique a été primée par l'Institut français de Design en recevant le Janus du Commerce 2013.

Le nouveau 107Rivoli propose une réorganisation des espaces afin d'optimiser le parcours dans la boutique et la librairie, une nouvelle ouverture sur le hall Rohan pour faciliter l'entrée des visiteurs du musée, et une scénographie modulable pour s'adapter à la dynamique événementielle des expositions. L'offre des produits a été également repensée afin de valoriser les collections des Arts

Décoratifs et d'assurer un rôle actif d'avant-garde auprès de la scène de la création.

Au moment de sa reprise en mai, la boutique a fait l'écho des expositions *Ronan & Erwan Bouroullec* et *Winshluss*. *Un monde merveilleux*, avec deux vitrines réalisées par la scénographe Alice Puech. Au même moment un espace a été consacré à l'écoulement des stocks anciens repris dans le cadre de la concession.

À la réouverture fin août, après 4 semaines de travaux, le 107Rivoli a présenté une sélection autour de l'exposition *La Mécanique des dessous*, avec un focus particulier sur Constance Guisset qui en assurait la scénographie. Cette collaboration s'est traduite par l'édition en exclusivité du tabouret Joséphine présenté dans l'exposition et par une vitrine réalisée par la designer. Dans le même temps, la boutique a présenté une sélection de bijoux contemporains, en particulier des créateurs de l'exposition *Dans la ligne de mire*. Parallèlement, le 107Rivoli a présenté une sélection valorisant à la fois les savoir-faire patrimoniaux, en partenariat notamment avec la Manufacture de Sèvres, les « petites grandes maisons », des entreprises dotées d'un patrimoine remarquable de gestes et de formes, en particulier françaises, avec des exclusivités comme le service « rouge » créé par Virebent pour le 107Rivoli, ainsi que des objets de jeunes éditeurs et designers. Ainsi le 107 a présenté les nouveautés de Patricia Urquiola, Laurence Brabant ou encore en avant première le banc et la chaise *Bold* rouge édités par Moustache.

Pour la période de Noël, la boutique a

consacré une place importante au thème « Parade », afin de se faire l'écho de l'exposition et de proposer une atmosphère « féérique » pour les enfants. Une table de Noël a été dressée dans l'espace design, permettant de mettre en scène les nouveautés de Tom Dixon, une symphonie de plats cuivrés, associés aux assiettes Jeff Koons de Bernardaud, en exclusivité au 107Rivoli. Côté mode et bijoux, de jeunes créateurs ont été présentés dans les vitrines de Mathilde Bretillo, inspirées de la présentation de la salle des bijoux du musée, ainsi que la nouvelle collection Issey Miyake, également lancée en exclusivité au 107Rivoli.

Après un démarrage difficile entre septembre et novembre, en retrait sur le chiffre d'affaires de 2012, en corrélation avec une baisse significative de fréquentation du musée, la boutique a atteint d'excellentes performances en décembre (+18%), avec un indice de vente de 3 produits en moyenne et un panier moyen de 52 €. Globalement, entre septembre et décembre 2013, la boutique a réalisé un chiffre d'affaires hors taxes de 328 007 €. La bonne fréquentation de la boutique (20 900 entrées en décembre dans la boutique) est essentiellement due à des retombées presses importantes (plus de 100 parutions entre septembre et décembre), et particulièrement enthousiastes, sur le nouveau 107Rivoli. En terme de communication, Arteum a en effet investi sur des relations presse auprès de son agence 14 Septembre, qui a organisé une journée presse le 12 septembre attirant plus de 170 journalistes ciblés (presse design & décoration, lifestyle, féminine,

économique et web). Une soirée d'inauguration a également été organisée le 18 octobre accueillant plus de 400 invités, et parmi eux de nombreux designers, créateurs, institutionnels et journalistes.

LA LIBRAIRIE

Forte d'un fonds permanent de plus de 24 000 titres, la librairie du 107Rivoli reste le lieu de référence dans les domaines des arts décoratifs, de la mode, de la publicité, du design et du graphisme, et pour les professionnels une adresse incontournable à Paris. Malgré la conjoncture économique morose, elle a continué de fonctionner tout au long de 2013 en parfaite osmose avec l'actualité de l'institution, la forte affluence observée lors des expositions temporaires générant une demande très forte et constante de livres (catalogues d'expositions, nouveautés, ouvrages rares, étrangers ou anciens).

En 2013, année du changement de concessionnaire (les Galeries Lafayette ayant cédé la place au groupe Arteum), l'activité de la librairie, tant en terme de chiffre d'affaires que d'affluence et de renommée, est restée à peu près stable. Si la période des travaux de rénovation engagés dans la boutique de juillet à septembre a entraîné une baisse d'activité et si l'on a pu constater une légère baisse de la fréquentation du musée au second semestre 2013, le résultat financier annuel de 1 188 K€ reste tout à fait satisfaisant. Pour répondre à la constante demande de notre clientèle basée aussi à l'étranger, nous avons également mis en place un service d'expédition dans le monde entier, à ce jour parfaitement réactif et optimal.

« Les Jeudis du 107 » – programme de

lancements d'ouvrages autour d'un verre – ont continué de connaître un franc succès et une très bonne fréquentation. Organisées en partenariat avec des éditeurs, certaines de ces rencontres ont généré des ventes remarquables (de 90 à 150 exemplaires dédicacés et achetés). Contribuant à asseoir toujours davantage la renommée du 107Rivoli, ce type de rencontres sera poursuivi en 2014.

En dépit de la forte concurrence des achats effectués en ligne (Amazon et autres structures virtuelles), nous nous félicitons de parfaitement maintenir le cap. Il semblerait, en effet, que rien ne remplace pour nos clients et visiteurs le plaisir et l'utilité concrète de pouvoir consulter les livres dans l'enceinte même du musée, y compris le dimanche ! De nombreuses entreprises, agences de communication, de multiples cabinets d'architectes, des professionnels de la haute couture et du prêt-à-porter font appel à nos services afin de perfectionner et enrichir leur fonds documentaire. Le livre d'art reste un support incontournable pour ces métiers, et, plus que jamais, un outil indispensable à toute démarche créative. Riches de données en tout point absentes du net, ces ouvrages deviennent plus que jamais nécessaires. La librairie spécialisée s'avère être, en ce sens, un moteur économique extrêmement important dans la chaîne du livre. L'accueil sur place se devant d'être efficace, chaleureux, informé, il est important de noter que le succès de la librairie du 107Rivoli est également dû à l'investissement quasi journalier de l'équipe des 4 libraires spécialisés.

La programmation annoncée par le musée des Arts décoratifs en 2014, ainsi que la qualité des catalogues qui seront édités pour appuyer chacun des événements clés, vont

La nouvelle boutique
librairie, le 107RIVOLI
Photos Francis Amiard

Le restaurant
Le Saut du Loup
Photo Raoul Dobremel

contribuer à pérenniser toujours davantage la réputation de notre librairie. Nous allons continuer à enrichir notre fonds avec des titres essentiels et rares et à nous ouvrir à l'international dans nos spécialités. Avec une perspective de budget 2014 fixée à 1 300 K€, la librairie fait le pari de maintenir son activité dans la stabilité, l'initiative toujours renouvelée et, si possible, la progression constante.

LE SAUT DU LOUP

Dans un climat général peu favorable, le Saut du Loup a réalisé une année 2013 très mitigée. En été 2013, le Saut du Loup a collaboré avec le célèbre chef Marc Meneau afin d'apporter une clientèle haut de gamme au restaurant et positionner celui-ci, notamment au premier étage, parmi les restaurants semi gastronomiques. La carte s'est ainsi métamorphosée, entendant faire du Saut du Loup un « jardin du goût ». Afin de pouvoir s'installer comme tel, de nombreux travaux d'aménagements ont été effectués, aussi bien en salle qu'en cuisine, sous la direction du designer architecte Philippe Boisselier. Les agencements des espaces dissimulés au public ont également été mis en œuvre afin de faire bénéficier à tous de locaux plus adaptés à l'activité.

Le concept n'a toutefois pas su attirer la clientèle et les retours n'ont pas été ceux attendus. Aussi, plusieurs projets ont été entrepris à la fin de l'année 2013, dont l'aboutissement début 2014 doit attirer une nouvelle clientèle tout au long de la journée et en soirée : un nouveau format a été mis en place introduisant un salon de thé ouvert tout l'après-midi, ainsi qu'une décoration en constante évolution en adéquation avec le musée des Arts décoratifs.

Le Saut du Loup a poursuivi ses opérations avec l'institution en proposant des menus à prix spéciaux pour les visiteurs des musées (formule déjeuner à 22 € au lieu de 25 €) sur présentation du ticket du musée.



93%

des diplômés
de l'École Camondo
accèdent à la vie
active

04

Savoir

et

Les Ateliers
du Carrousel montent
un partenariat avec
Le Secours Populaire

Ouverture de
l'Extranet de l'École
Camondo

trans-
mettre



1



2

1. « La ville en attique »,
projet d'architecture
intérieure – diplôme 2013,
Marion Steinmetz

2. « Paysage Flottant »,
projet de design – diplôme
2013, Elsa Marmet

3. « Porte du marché aux
Puces, espace culturel à
Séoul », projet
d'architecture intérieure –
diplôme 2013,
Won Chul Jeong
© Charlie Abad



3

L'ÉCOLE CAMONDO

Soixante-dix ans d'une existence profondément liée à l'histoire des arts décoratifs mettent l'École Camondo à une place unique dans le paysage des formations supérieures en arts appliqués. Au travers de son cycle d'initiation et de son cursus de cinq ans, elle revendique une transversalité d'approche entre l'espace et l'objet.

En avril 2013, l'enregistrement du titre d'architecte d'intérieur-designer de l'École au niveau 1 du RNCP (Répertoire national des certifications professionnelles), a été renouvelé pour une période de cinq ans.

Le cursus de cinq ans

Fidèle à une démarche en rupture avec la spécialisation, le programme pédagogique du cursus de cinq ans favorise un travail sur les univers et les ambiances. Cette spécificité procure aux étudiants une capacité d'adaptation précieuse et leur permet d'intégrer des domaines professionnels très variés.

À ce titre, les jeunes diplômés sont régulièrement interrogés sur leur insertion professionnelle. Les diplômés 2012 ont été interrogés par mail sur leur situation professionnelle un an après leur obtention du titre d'architecte d'intérieur-designer. Les réponses ont montré que 93% d'entre eux sont aujourd'hui en activité, les 7% autres ne pratiquant pas pour des raisons conjoncturelles (poursuite d'études, déménagement en cours, notamment à l'étranger). Trois statuts d'emploi sont mentionnés : 41% des diplômés sont salariés, 32% pratiquent comme indépendants (le plus souvent en tant qu'auto-entrepreneur), 10% dirigent leur société.

Les candidats au concours d'entrée étaient 224 en mai 2013, soit une diminution de 12% par rapport à 2012. Le sujet était : « Qu'est-ce qu'une chose ? et un objet ? ». Le nombre d'admis étant stable (69 dont 59 en 1^{re} année), la baisse du nombre de candidats s'est traduite par une hausse du taux d'admission (35% contre 30,5% en 2012). Les étudiants du CIE (cycle d'initiation à l'espace) ont obtenu de très bons résultats, le taux global d'admission de 74,1% contre 29% pour les non CIE.

L'effectif des étudiants présents à la rentrée 2013-2014 a enregistré une hausse sensible due à un très bon taux de passage en année supérieure (de la 2^e à la 3^e année et de la 3^e à la 4^e année), au retour de quelques étudiants qui avaient pris une année de césure et aux entrées sur équivalence.

En juin 2013, 40 étudiants ont été diplômés après avoir soutenu un mémoire, un projet libre et un projet imposé, ce dernier s'inscrivant dans la thématique du tourisme alternatif à Saint-Denis. Celle-ci se déclinait en deux sujets au choix : en architecture intérieure, l'installation d'une auberge alternative dans un bâtiment associatif, le 6B ; en design, la conception d'objets ou de dispositifs pour les berges et espaces publics au bord de l'eau. Vingt projets ont fait l'objet d'une distinction particulière (11 Mentions et 9 Félicitations).

La validation des acquis de l'expérience (VAE) est une voie d'obtention du titre d'architecte d'intérieur-designer qui suscite un nombre croissant de demandes d'information : 80 en 2013. Sur 15 dossiers de candidature reçus, 4 étaient recevables et, en novembre 2013, une personne a été diplômée par cette voie.

Partenariats pédagogiques

Un partenariat pédagogique a été noué avec la Cité des sciences et de l'industrie, dans le cadre du Carrefour numérique. Il a conduit à l'accueil dans le « fablab » d'un groupe d'étudiants de 3^e année pour concevoir et réaliser des objets, à partir de logiques numériques.

Sur le plan international, deux nouveaux accords de coopération Erasmus ont été signés : l'un avec le CEU San Pablo de Madrid et l'autre avec le Glasgow School of Art.

Une collaboration a été initiée sur le thème de la Méditerranée entre quatre écoles : le Politecnico de Milan, le CEU de Madrid, l'École spéciale d'Architecture (Paris) et l'École Camondo. Le sujet d'études, donné en juillet 2013 à des étudiants de ces quatre écoles réunis à Paris, a concerné des installations éphémères, festives et nocturnes, à produire dans le jardin du « campus Raspail » formé par l'ESA et l'École Camondo.

Par ailleurs, le voyage d'études de 3^e année a eu lieu à Amsterdam, tandis que la participation au workshop du Politecnico de Milan se poursuivait.

Certains moments de la scolarité ont donné lieu à des manifestations publiques :

- deux étudiantes de 2^e année ont été lauréates du prix spécial du concours Zéro Déchet organisé par le Syctom, agence métropolitaine des déchets ménagers ;
- douze étudiants de 4^e année ont représenté l'École lors des Designer's Days, au Showroom de B&B Italia avec leur interprétation du Fauteuil Papilio de Naoto Fukasawa ;
- une étudiante de 5^e année a été lauréate du Prix « Spécial » Concours Intérieurs Cuir Act III. Les cinq étudiants finalistes ont vu leurs travaux exposés à Docks en Seine à Paris durant la Design Week ; l'exposition a ensuite circulé à Bordeaux, Nantes et Lyon ;
- les installations du workshop *Méditerranée* ont été reprises lors de la Nuit Blanche de Paris en octobre 2013.

Séminaire de recherche

En 2013, le séminaire de recherche « Ambiances pour habiter », instauré en mars 2012, a pris son régime de croisière. Ouvert principalement aux étudiants de 2^e cycle, aux enseignants et à des chercheurs ou personnalités extérieures, ce séminaire s'est poursuivi mensuellement avec pour invité :



Portes ouvertes 2013
© Charlie Abad

- Jennifer Buyck (architecte, docteur en esthétique et sciences des arts, maître de conférences à l'Institut d'urbanisme de Grenoble) : le rêve agricole du design urbain ;
- Yves Michaud (philosophe) : l'esthétique des ambiances ;
- Martine Bedin (designer) et Claude Eveno (écrivain, urbaniste) : Conversations à Camondo ;
- Fabien Petiot (historien d'art, designer) : La laideur des paysages et « l'anti-pittoresque » à l'époque contemporaine ;
- Emmanuel Doutriaux (architecte) : A tâtons vers l'ambiance, ressorts lexicaux pour notion fuyante ;
- Stéphane Degoutin (artiste, chercheur au Latts – Ponts et Chaussées) : Le nuage et le hangar.

Le cycle d'initiation à l'espace (CIE)

Année préparatoire à l'entrée aux grandes écoles d'art, d'architecture et d'arts appliqués, le cycle d'initiation est resté stable dans ses effectifs (classe de 38 étudiants), faute de surface pour ouvrir une seconde classe. Le programme pédagogique n'a pas non plus connu de modification.

La vie de l'École

Le conseil de perfectionnement s'est réuni le 13 septembre 2013. Les réflexions ont porté principalement :

- sur l'instauration de formations professionnelles. Une étude de marché préalable devrait cibler deux publics à la structure financière bien distincte : les agences de concepteurs et réalisateurs d'une part, les entreprises de production des objets du cadre de vie d'autre part ;

- sur la relation de la formation de l'École à la structuration universitaire du LMD et sur les implications de celle-ci dans l'enseignement supérieur de l'architecture et des arts appliqués.

Pour faire face à l'augmentation du nombre d'étudiants du cursus et aux départs à la retraite de quelques enseignants, l'École a largement communiqué sur sa campagne de recrutement d'enseignants, qui a notamment été relayée par *Design Fax*. De très nombreuses candidatures ont été reçues. Plus de soixante-dix enseignants, tous professionnels des métiers des arts appliqués et de l'architecture ou encore chercheurs, constituent l'équipe pédagogique du cursus et du CIE.

L'École a poursuivi son programme en faveur de l'égalité des chances. Celui-ci a bénéficié en 2013, pour un montant total de 60 000 €, des mécénats et dons ci-dessous :

Entreprises :

Club des partenaires des Arts Décoratifs
Société Carrefour
Société Eurosic

Particuliers :

Amis des Arts Décoratifs
M^{me} Elyane de la Beraudière
M. Pierre-Henri Bouchacourt
M^{me} Pascale Boulard
Mme Virginie Brizon
M. Pierre-Alexis Dumas
M. Renaud Geneste
M^{me} Elisabeth Rebeyrol
M. et M^{me} François Wanecq

et de tous les généreux donateurs qui ont souhaité rester anonymes.

La commission d'attribution des aides financières de ce programme s'est réunie le 13 juin 2013. 26 étudiants sont scolarisés en 2013/2014 et bénéficient d'un montant total de 67 000 euros.

En matière de communication, après un important travail de définition et de conception, l'extranet de l'École a ouvert. Outil de communication participatif, il s'adresse aux étudiants, enseignants, anciens diplômés mais aussi aux entreprises en relation avec l'École (entreprises versant la taxe d'apprentissage ou accueillant en stage des étudiants), partenaires pédagogiques, donateurs du programme « Égalité des chances ». Selon les profils d'utilisateurs, de nombreux documents et services sont proposés : ressources pédagogiques, informations sur l'École, annuaires, gestion d'offres d'emploi et de stage, reportages et possibilité de poster des « brèves » pour mettre en valeur l'actualité culturelle ou professionnelle de chacun. Son utilisation en 2013 a montré que l'extranet de Camondo constitue un précieux instrument de dialogue pédagogique dont les étudiants se sont aussitôt emparés.

En 2013, les investissements ont porté sur la mise à jour de logiciels spécialisés (suite créative d'Adobe et Rhinocéros), sur le renouvellement de matériels et de mobiliers à l'atelier maquettes, sur le réaménagement d'une salle de cours et sur le renouvellement d'ordinateurs (Mac et PC).

À travers la SCI Preatec, propriétaire du bâtiment, dont la directrice de l'École Camondo a été seule gérante en 2013, une opération de rénovation des circulations extérieures et d'accessibilité aux personnes à mobilité réduite a été conduite durant l'été. Une étude préalable au changement du système de ventilation a également été entreprise.



L'École Camondo reçoit, au titre de la taxe d'apprentissage, le soutien généreux de nombreuses entreprises dont le concours lui est indispensable.

7 Accueil
7 Lieux
A3 Atelier
ABC Vuamesson
Acova
Adam Montparnasse
Adamence Paris
Addform
Adequat
Agence 14 Septembre
Grand Sud
Agence 14 Septembre On
Line
Agence AA'E
Agence Ah !
Agence Arpentère
Agence Nuel / Ocre Bleu
Agence Patrick Jouin
AIA - Atelier de la Rize
Nantes
AIA Ingénierie
Alchimie Studio

AMD
Architecture Frédéric Lebard
Architectures du Sud
Armtop
Arte Charpentier
Architectes
Artefact Décoration
Asiatides
Aspléf
Atypic
Automotor France
Avalanche Productions
Bazar
BCA
BEDEC
Berluti
Bernard Beuneiche
Bernard et Compagnie
Bertrandthura Concept et
Associés
Berty & Cie
Bijouterie Antoine et
Catherine Piat
Blue Factory
Brunswick Group
Cabinet de pathologie
Tolbiac
Canal Architecture Design
Images
Carestia

Cartier Création Studio
Catherine Guegan
Centre La Désirade
Centre Les Broussailles
China Consult
Ciel
Colart International
Compagnie Médocaine de
Ciel
Négoce
Comptoir de l'Étanchéité
Côté Neige
Decart
Francis Kremp
Delaprod
Deselby Productions
Desmazières
Desmazières Logistique
Desseins
DFM Office
DGL Bois
Didier Aaron & cie
Didier Nicolas Conseils
DLA Workshop
Domaine de Courson
Dominique Copin
Architecture
Dombracht France
Duplicatis
EBTM
Editions Sorman
El Hassini & Keller
Architectes
Eligest
Enrico Navarra
Investissements

Ersa
Ersa & l'Île de France
Immobilière
Erval
Espace au carré
Ets Offredy
Fabrique de Meubles de
Coulombs
FEFA Investissements
Fermob
Form'A
Fournier Mobaipa
Francis Kremp
François le Grix Décoration
Françoise Dorget et Cie
Fresh architecture
Galerie Enrico Navarra
Galerie Patrice Reboul
Galerie Sarti
Galerie Yvon Lambert
Galerias Lafayette
GB
GC Services
Givenchy
Graphix
Gras Savoye
Groupe BCA
Groupe Rabineau
Handra
Hermès International
Hermès Sellier
Holding Éguiluz
Hygiène Office
Imh Interiors
Imhotep
Impitexte
iNet system
Inovantis
Intens-Cité /Buffi associés
Interbrand France
InterfaceFLOOR
Irma Teriloevitch Productions
IRR France
Jacques Grange
JCT Interior Design
Jean-Marie Montillon
Jean-Paul Viguier
Jean-Pierre Barbance

Jean-Pierre Founau
John Galliano
Joinct Papeterie Librairie
Knoll International
Kohler France
La Boite A
La Cornue
La Grande Épicerie de Paris
La Maison des bonbons
La Mercerie Parisienne
La Samaritaine
La Tonnelle
Lalique
Lazard Frères Banque
Le Bon Marché Paris
Le Castel
Le Cédrat
Lefèvre
Lelièvre
Les Arts Décoratifs
LHLC Presse
Librairie Emmanuel Lhermitte
L'intendance suivra
Magasin Louis Vuitton
France
LVMH
LVMH Fashion Group
M.O.H.A.
MàLT
Marc Jacobs International
Marceau Finance
Market Value
Marotte
Matchbox
MDP Industrie
Meubles Grange
René et Jean-Pierre Minard
MLA
Mobydoc
Mode et Cie
Moët Hennessy Diageo
Morgan Stanley
Multimédia Diffusion
Nespresso France
Object in Mirror
Olivier Gagnère et associés
Partnersoft
Patrice Manquillet

Patrice Nourissat
PH2B
Pharmacie Louis Douard
Pharmacie Philippe Latrille
Philippe Villin Conseil
Pierre Frey
Plan Créatif
Player's Lounge Tennis
Raphael Bouchemousse
Rena Dumas Architecture
Renou et Poyet
Restaurant Coco Beach
Ricard
Rip Curl Europe
Rocabella
RTA
Safi
Saint Gobain
SAPEC
Scorimar
SD Concept
Securitas Alert Services
Segafredo Zanetti France
Sertim
Société Générale
Sodinest
Starelec
Strauss Vonderweid & cie
Studio Eponyme
Sudamin France
SV Développement
Tamalet
Tectona
TEP
Thèm'A Architecture
TM
Transport LP Art
Trelamet
UBIK
Une Fabrique de la Ville
Véronèse
Vinci Immobilier
Vitra
VIT'REPRO
XXO



« Curiosités »
projet d'architecture
intérieure – diplôme 2013,
Marlène Gourounas
© Charlie Abad

LES ATELIERS DU CARROUSEL

Les ateliers à l'année

Depuis septembre 2013, les Ateliers du Carrousel ont enregistré 1 960 inscriptions aux cours hebdomadaires. La fréquentation a ainsi baissé de 2% par rapport à l'année scolaire 2012-2013, notamment pour les cours d'adultes, en revanche, le nombre d'enfants et d'adolescents a encore progressé.

L'ensemble des 120 cours des sites Rivoli, Monceau et Raspail se répartissent en 39 cours pour les enfants, 30 cours pour les adolescents (dont le cycle préparatoire de 3 ans) et 49 cours pour les adultes. Deux cours pour adultes ont été supprimés à la rentrée, faute d'effectifs suffisants, alors que le cycle de trois ans, destiné aux lycéens, et les cours de dessin peinture pour enfants se sont ouverts à un public plus nombreux. Pour ces derniers, les horaires des ateliers du mercredi ont été adaptés à la réforme des rythmes scolaires : afin de permettre aux enfants de continuer à suivre nos activités, certains cours du mercredi matin ont été déplacés à l'après-midi, avec quelques modifications, de manière à conserver notre capacité d'accueil.

Les lycéens souhaitant poursuivre des études d'art, de design ou d'architecture se voient maintenant proposer systématiquement des séances d'information et d'orientation ainsi que des rencontres avec d'anciens élèves des Ateliers du Carrousel, devenus étudiants à l'Ensad, à l'Ensba, à l'École Camondo ou dans les écoles nationales d'architecture.

De nouvelles formules ont été proposées à un public d'âges mixtes :

- le mercredi matin, deux enseignantes initient les enfants et leurs parents aux techniques de la céramique en montrant préalablement les pièces du musée ;
- le samedi matin, les lycéens, étudiants et adultes apprennent à traduire une action en dessin à travers le story board.

L'atelier d'été et les stages de vacances

L'atelier d'été aide les jeunes à se préparer aux études supérieures d'art, de design et d'architecture auprès d'enseignants, professionnels des métiers de la création. Il permet également aux adultes d'amorcer leur réorientation professionnelle et de confirmer leurs ambitions.

Cet atelier a accueilli 41 élèves durant l'été 2013 : ce chiffre en augmentation confirme le succès de cette formation. Elle se déroule sur six semaines mais peut aussi être suivie en deux modules distincts de trois semaines chacun. Le premier est axé sur les techniques fondamentales du dessin, de la couleur et du volume ; le second est davantage orienté vers la création et le design, s'appuyant largement sur les collections contemporaines des Arts Décoratifs ainsi que sur les expositions (notamment celle consacrée aux frères Bouroullec).

Sur l'ensemble des cinq périodes de vacances scolaires en 2013, 36 stages de courte durée ont ouvert sur les 40 programmés. Ils ont accueilli enfants, adolescents et adultes pendant les vacances d'hiver, de printemps, la première semaine de juillet, les vacances de Toussaint et pour la première fois à Noël ce qui a permis de toucher un nouveau public.

Les partenariats et les interventions à l'extérieur

Les Ateliers du Carrousel, en dehors des cours à l'année et des stages de vacances, poursuivent leur collaboration avec d'autres établissements ou répondent à de nouveaux partenariats :

- les 7 novembre et 5 décembre, au musée d'Orsay, dans le cadre des soirées accompagnant l'exposition *Masculin / Masculin*, avec la conception et l'animation de séances de dessin d'après modèle vivant ;
- les 1^{er} et 2 juin, à la Gaîté Lyrique, un groupe d'élèves adolescents, encadré par leurs enseignants, a imaginé la mise en place d'ateliers créatifs lors du festival Parizone@Dream, dédié à la création numérique ;
- le 5 avril, lors d'une soirée Before au musée du Quai Branly, avec un atelier estampe destiné à la découverte de cette technique, en écho à l'exposition *Un artiste voyageur en Micronésie* ;
- pendant les mois d'avril et de juillet, avec le Secours Populaire, participation à l'opération « La culture, ça change la vie » au profit d'enfants de 5 à 12 ans : ce programme d'ateliers a eu pour but de les familiariser avec le modelage et la peinture en s'inspirant des céramiques et décors de la galerie d'étude sur le thème du Trompe-l'œil ;
- enfin, quatre interventions à l'École Active Bilingue Jeannine Manuel, à Paris, ont requis les enseignants des Ateliers du Carrousel auprès d'enfants de classes de maternelle et de primaire. Ces séances de dessin-peinture sont conçues en concertation avec les équipes pédagogiques sur place afin de répondre aux programmes scolaires.

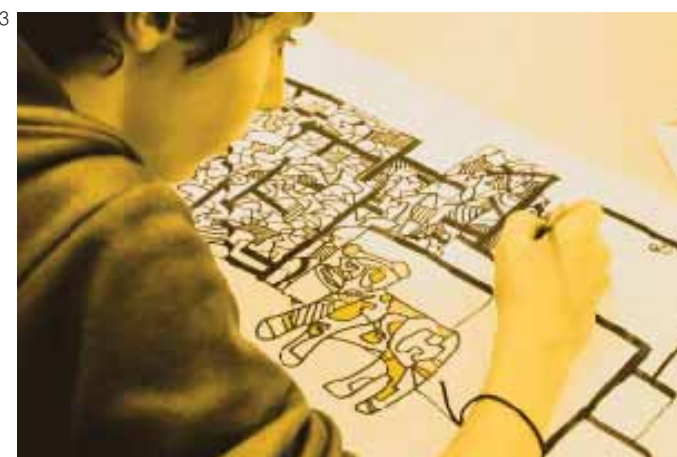
Les portes ouvertes

Les 20 et 21 avril 2013, l'exposition des travaux d'élèves, site Monceau, a permis à 986 visiteurs de connaître les ateliers abrités par le musée Camondo, peu avant la période d'inscriptions. Comparé à l'année 2011 où les portes ouvertes étaient également dévolues aux seuls ateliers de Monceau, 75 visiteurs de plus ont été comptabilisés.

Ce moment fort de l'année, dont l'information est diffusée par le site Internet, joue un grand rôle dans la communication des activités des Ateliers du Carrousel.

1. Cycle de préparation aux concours des écoles d'art, destiné aux lycéens

2,3. Ateliers « D'après Coucou Bazar. Jeran Dubuffet »
Photos 1, 2, 3 Erika Da Silva



Importants
changements dans
la gouvernance
des Arts Décoratifs

05

Plus de 3 000 heures
de formation
dispensées aux salariés

Orga- niser

Évolution du système
de billetterie,
vers la réservation
en ligne

1 à 4. Cocktail organisé
en l'honneur d'Hélène
David-Weill

5 à 7. Cocktail organisé
en l'honneur de Béatrice
Salmon
Photos Erika Da Silva



LE CONSEIL D'ADMINISTRATION

Le Conseil d'administration a tenu cinq réunions en 2013 : les 30 janvier, 14 février, 22 mai, 16 septembre et 28 novembre.

Des changements importants dans la gouvernance sont intervenus au cours de l'année.

Hélène David-Weill ayant fait connaître son intention de ne pas renouveler son mandat après 18 ans de présidence, le Conseil d'administration a voté le 14 février 2013 l'élection de Jean-Jacques Aillagon au poste de Président. À l'issue de ce Conseil, Hélène David-Weill a été nommée à l'unanimité Présidente d'Honneur des Arts Décoratifs.

Un conseil extraordinaire s'est tenu le 16 septembre pour prendre acte de la démission de Jean-Jacques Aillagon pour des raisons strictement personnelles et pour élire à l'unanimité Bruno Roger comme nouveau Président afin d'assurer la continuité du bon fonctionnement de l'association.

Au cours de cette année, plusieurs mouvements d'administrateurs sont par ailleurs intervenus :

- démission de M. Maurice Levy, M. Marc Ladreit de Lacharrière, M. Bernard Arnault et M. Philippe Villin ;
- élection de M. François Laffanour, M^{me} Cécile Verdier, M. Jacques Bungert et M. Jean-Paul Claverie.

Autre changement important, l'arrivée d'Olivier Gabet, conservateur du patrimoine, à la tête de la direction des musées, en remplacement de Béatrice Salmon, qui a décidé de quitter ses fonctions après 13 ans passés dans l'institution.

Spécialiste des arts décoratif du XIX^e siècle, Olivier Gabet, 37 ans, ancien élève de l'École des Chartes, a débuté sa carrière de conservateur au musée d'Art Moderne de la Ville de Paris, en charge de la collection de mobilier et d'objets d'art de 2002 à 2004. Il intègre, en janvier 2005 les équipes de la conservation du musée d'Orsay, où Serge Lemoine lui confie, en plus des collections 1850-1900, le suivi du programme art contemporain « Correspondances ». En janvier 2008, il rejoint l'Agence France Museums pour laquelle il élabore le projet scientifique et culturel dans le domaine des arts décoratifs, en tant que conservateur d'abord puis comme directeur scientifique adjoint auprès de Laurence des Cars.

LES RESSOURCES HUMAINES

Les négociations annuelles obligatoires

Les négociations annuelles obligatoires (NAO) se sont conclues le 18 octobre 2013 par un accord portant sur les dispositions suivantes :

● Négociations sur le régime de prévoyance, l'égalité professionnelle entre les femmes et les hommes, et le contrat de génération

La direction générale a pris l'engagement de négocier un accord sur l'égalité professionnelle entre les femmes et les hommes et sur le contrat de génération. Après plusieurs réunions de négociation, les organisations syndicales ayant finalement refusé de signer les protocoles d'accord, la direction générale a adopté un plan d'action sur l'un et l'autre de ces sujets.

La direction s'est par ailleurs engagée à ouvrir la négociation sur le régime de prévoyance applicable aux salariés de la grille qui portera notamment sur l'harmonisation des garanties cadres et non cadres, le taux de cotisation et la participation patronale à ce taux de cotisation.

● Mesures salariales

À compter du 1^{er} janvier 2013, l'augmentation de salaire au mérite pour l'ensemble des salariés des catégories A, B et C est désormais comptabilisée sur une année pleine. Pour l'année 2013, l'augmentation de salaire au mérite est intervenue sur la paie du mois de novembre 2013 avec un effet rétroactif au 1^{er} janvier 2013 en lieu et place du 1^{er} juillet 2013.

À compter de cette date, l'enveloppe consacrée à l'augmentation de salaire au mérite pour l'ensemble des salariés est calculée sur la base de 0,6% de la masse salariale de l'année précédente et l'augmentation de salaire au mérite pour les salariés de la catégorie C est distribuée sur la base d'une augmentation équivalente de 0,6% du salaire brut de base de chacun des salariés.

Par ailleurs, les primes de dimanche et de jour férié versées aux salariés des catégories B et C astreints au travail dominical et de jour férié ont été revalorisées de 10%.

● Compte Epargne Temps

Les NAO ont reconduit les possibilités de monétisation du Compte Epargne Temps (CET) existantes. Par ailleurs, il a été acté que les salariés partant à la retraite et titulaires d'un CET auront la possibilité de monétiser jusqu'à 20 jours.

● Entretiens de seconde partie et de fin de carrière

Des entretiens de seconde partie de carrière seront mis en place dès 2014, pour les CDI de moins de 55 ans qui ont au moins 25 ans d'ancienneté au sein des Arts Décoratifs. Cette démarche, qui concerne 25 salariés, permettra de faire un bilan du parcours professionnel du salarié sur la totalité de sa carrière et de considérer les éventuelles perspectives d'évolution professionnelle tant en interne qu'à l'externe.

De même, des entretiens de fin de carrière pour les CDI qui auront au moins 60 ans en 2014, permettront d'identifier les métiers concernés par un éventuel départ à la retraite dans les années à venir, de conduire une réflexion sur le renouvellement des compétences ainsi et la transmission des savoirs. Cette mesure concerne 54 salariés actuellement en CDI.

Comité d'hygiène de sécurité et des conditions de travail

Le Comité d'hygiène de sécurité et des conditions de travail (CHSCT) a tenu cinq réunions en 2013 : les 11 février, 14 mars, 23 mai, 13 juin et 26 septembre. Il s'est réuni

en séance extraordinaire le 23 mai pour avoir la restitution du rapport élaboré par la Caisse régionale d'assurance maladie de la région Ile-de-France (CRAMIF) concernant les risques psycho-sociaux au sein de l'institution.

La Formation

Le déploiement du plan de formation 2013 a permis la mise en œuvre de 193 actions de formation, correspondant à 3057 heures de formation, dont 140 salariés ont pu bénéficier, avec la collaboration de 39 organismes.

Dans le domaine scientifique, des formations « métiers » dans les domaines du textile, de la conservation en bibliothèque, de l'inventaire et de la conservation préventive ont été organisées.

Près de 400 heures de formation ont été programmées pour assurer le perfectionnement des connaissances des conférenciers, au rythme de la programmation des expositions temporaires.

Des formations en informatique (maîtrise Excel, Word, Power Point) ont été proposées à une quarantaine de salariés.

Des formations en informatique documentaire spécialisée ont concerné une vingtaine de salariés, qu'il s'agisse de formations au logiciel Micromusée – utilisé pour l'inventaire, la documentation, la mise en ligne et la localisation des œuvres – pour des conservateurs et documentalistes nouvellement embauchés, afin de leur permettre d'utiliser pleinement cet outil indispensable à la gestion des collections du musée, ou de formations en archivistique de fonds privés et publics.

Des formations en langue ont été poursuivies, essentiellement en anglais.

Dans le domaine de la sécurité, outre les formations « Incendie et secourisme », six salariés des Ateliers du Carrousel ont suivi une formation de prévention des risques chimiques adaptée aux problèmes posés par l'utilisation des substances dans les ateliers.

Enfin, dans le domaine technique, un stage de recyclage de l'habilitation électrique a été organisé pour l'ensemble du personnel électricien.

LES MOYENS DÉDIÉS À L'EXPLOITATION

Rattachés à la direction du développement et de l'exploitation, les quatre services transversaux – informatique, technique, sécurité et intérieur – ont assuré en 2013 l'ensemble des tâches logistiques et organisationnelles qui leur reviennent. Ils ont participé aux événements portés par l'institution et répondu aux demandes des utilisateurs en assurant assistance, service, aide au développement, recherche de solutions adaptées.

Le service informatique

En charge des systèmes des 5 sites – Rivoli, Camondo, Raspail, réserves boulevard Ney et Saint-Denis –, le service informatique assure la gestion du matériel, la maintenance et les conduites d'information, ainsi que le suivi des applications métiers : la billetterie, le système de gestion des collections, la base de données des contacts et la relation avec les éditeurs des applications de paye et de comptabilité. Il est également sollicité pour le montage des expositions, dotées de nombreux dispositifs multimédias, et pour une présence en régie des conférences.

En 2013, le service s'est mobilisé sur les travaux suivants :

- installation de 128 dispositifs multimédias (écrans, vidéo projections et de sonorisations) pour l'ensemble des expositions temporaires ;
- mise en place, lors de l'événement Museomix, du support de l'infrastructure, le prêt du matériel et les configurations réseaux particulières ; à cette occasion, un nouveau réseau Wifi a été installé : il s'agit d'une technologie à l'état de l'art qui peut couvrir l'ensemble de la surface du musée ;
- renouvellement des serveurs de stockage des images de numérisation et de l'ensemble des équipements du réseau interne – travaux contribuant à stabiliser l'ensemble des applications du musée ; l'architecture mise en place permettra d'augmenter le nombre de lignes Internet en fonction des besoins ;

● installation de sondes de températures en salle serveur afin de pouvoir envoyer des alertes par SMS et aussi par message téléphonique, lesquels améliorent la sécurité du site ;

● équipement d'une nouvelle réserve boulevard Ney, dotée d'une infrastructure réseau reliée au site de la rue de Rivoli par un réseau privé virtuel ;

● renouvellement de 54 postes bureautiques : 28 postes neufs ont été installés et 26 postes ont été recyclés dans les réserves (tous les postes de Saint-Denis) ou pour des situations particulières ;

● mise à jour de l'outil de comptabilité Civitas, nécessitant la migration de l'application sur un système d'exploitation à l'état de l'art en collaboration avec le fournisseur ;

● mise à jour en interne de l'application de paiement des étudiants de l'école Camondo de façon à conserver le flux d'échange de données établi, en réponse à la demande des banques de se conformer au système d'échange SEPA (Single Euro Payments Area) ;

● réalisation par un logiciel développé en interne de 3284 notices/images dans la base Micromusées, liées à la donation des boutons de Monsieur Loic Allio dont l'exposition est prévue pour 2014 ;

● création, dans le cadre du partenariat avec la société AKG, d'outils logiciels d'extraction de données afin de pouvoir livrer les images en haute définition avec leur fiche d'information ;

● mise en place, suite à l'acquisition d'une caméra par le service des publics, d'un dispositif de prise de vue synchronisé avec la régie du son de la salle de conférence ;

● évolution du système de billetterie, avec le projet de nouveaux types de réservation en ligne : l'achat de places pour les conférences est désormais possible ; les activités jeunes, les visites adultes suivront prochainement.

Le service technique

Tout au long de l'année 2013, le service technique a assuré la conduite des travaux de maintenance des installations et des locaux, l'installation des dispositifs techniques temporaires dans le cadre des expositions ou des événements exceptionnels, tout en assurant un certain nombre d'opérations particulières.

Dans la continuité des travaux engagés en 2011 en matière d'économie d'énergie sur l'éclairage, il a remplacé les appareils d'éclairage traditionnels par des appareils

à LED dans plusieurs espaces : Hall des colonnes, cage d'escalier de l'aile Marsan, hall des maréchaux et Rohan, bureau de la photothèque. Il a également procédé au changement d'éclairage dans toutes les vitrines. Outre une amélioration de la qualité de l'éclairage, le LED a permis de réduire les interventions de renouvellement des ampoules et de faire une réduction de consommation de 119 337 watts permettant d'absorber les augmentations d'EDF. Notons que depuis février 2013, la permanence électrique est assurée par les techniciens du service, ce qui a permis de supprimer le contrat avec SPIE. Le service technique a aussi procédé à la première phase des travaux parafoudre.

Dans les espaces de la mode, les installations techniques de ventilation ont été remplacées, et divers travaux d'aménagement ont été réalisés dans le cadre de l'ouverture d'un nouveau site de stockage.

Au musée Nissim de Camondo, a été conduit un important chantier de restauration de l'assainissement (par drainage des façades de l'hôtel côté jardin) et des réseaux d'eau ainsi que de la mise aux normes des réseaux électriques. Ce chantier a permis l'équipement de corniches lumineuses du musée en LED gradables (en remplacement des néons). Ce chantier a été confié à Thierry Algrin (Architecte en chef des Monuments historiques) pour la maîtrise d'œuvre et à l'OPPIC (Opérateur du Patrimoine et des Projets Immobiliers de la Culture) pour la maîtrise d'ouvrage.

La rénovation des façades Rivoli, dont la maîtrise d'œuvre est assurée par Michel Goutal, architecte en chef du Louvre, et la maîtrise d'ouvrage par l'OPPIC, a débuté fin 2013 avec le pavillon de Marsan.

Il importe de noter que le budget annuel d'investissements gros travaux de maintenance et d'entretien est très inférieur aux besoins d'un établissement qui gère trois sites plus trois espaces de réserves externes. Rappelons que la faiblesse de ces crédits est historique : lors de la création de l'établissement public du Grand Louvre, Les Arts Décoratifs n'ont pas bénéficié, contrairement à leur voisin, d'une dotation spécifique.

Le service de sécurité

Au cours de l'année 2013, tous les matériels et installations en service ont fait l'objet de visites réglementaires et mention en a été portée au registre de sécurité de l'établissement. L'installation donne globalement satisfaction, même si quelques points sensibles sont régulièrement soulevés par le service.

Le remplacement du Centralisateur de Mise en Sécurité Incendie (CMSI), qui dessert la partie la plus ancienne du bâtiment Rivoli s'est achevé en avril 2013.

Sur le site Rivoli et au musée Nissim de Camondo, les systèmes anti-intrusion ont montré une excellente fiabilité ; ils ont été contrôlés par la société de maintenance.

Le système d'alerte Ramses, dispositif d'appel relié directement à la police par une liaison sécurisée permettant, en cas d'activation, l'arrivée d'une patrouille de police dans les plus brefs délais, installé en 2011 sur les deux sites, a été amélioré en 2013 par la mise en place d'un système de routage de secours.

Le système Piccolo (transmission radio et filaire des alarmes vers le PC sécurité) s'est montré d'une excellente fiabilité, la variété et l'autonomie électrique des capteurs associés permettant, entre autres, une grande souplesse pour équiper les pièces sensibles des expositions temporaires. Des récepteurs supplémentaires ont été installés.

Les radars laser de nouvelle génération ont également montré une excellente fiabilité. Trois exemplaires supplémentaires ont été acquis pour répondre aux besoins des expositions temporaires.

En matière de vidéo-surveillance, le parc du site Rivoli a été augmenté de 2 caméras ; un nouveau contrôle d'accès des galeries a été installé aux départements des arts graphiques et des Papiers peints ; il devrait être progressivement étendu à l'ensemble des galeries.

En plus du personnel d'encadrement et administratif (4 personnes), le personnel de sécurité est composé de 8 chefs d'équipe jour, 5 chefs d'équipe nuit, 53 postes d'agents de

jour, 37 agents de jour à temps partiel (soit 18,65 postes temps plein), 18 postes d'agents de nuit, 11 agents de caisse assurant des fonctions en salle et en caisse (dont 2 exclusivement affectés au travail de caissiers). Il importe de noter que ces effectifs ont induit en 2013 un taux d'ouverture des salles à 95,6 % (contre 91 % en 2012). Par ailleurs, 50 agents ont été engagés en CDD pour des remplacements maladie et 30 agents pour remplacements congés des agents titulaires, auxquelles s'ajoutent 7329 heures supplémentaires (couvrant essentiellement les soirées privées, les inaugurations d'expositions et les nocturnes) et 4 000 heures supplémentaires sont assurées par l'entreprise SNGST.

Le service intérieur

Entretien des locaux, manutention, centralisation des achats de fournitures et de matériel : comme chaque année, le service intérieur a assuré l'ensemble des tâches logistiques nécessaires au fonctionnement de l'institution :

- les achats de fournitures générales pour l'ensemble des directions et services (musées, école, ateliers du Carrousel, bibliothèque, services administratifs et réserves Saint-Denis et Boulevard Ney) ;

- le suivi des commandes : mobilier de bureau, petit matériel (fours micro-ondes, aspirateurs, chariots, transpalettes), produits d'entretien, locations des tenues de travail, cartes de pressing et de parking, fournitures de bureau et d'imprimés (papiers à en-tête, cartes de visite, etc.)

- la gestion des photocopieurs et fax (les papiers, les cartouches et toners), de la téléphonie, du parc automobiles (entretien et assurance), la réparation des matériels, de la désinsectisation et dératisation, l'évacuation des produits dangereux et le recyclage de déchets, le courrier et les courses extérieures.

Le service est composé d'un responsable de service assisté de deux personnes assurant l'ensemble des fonctions administratives, relations fournisseurs et achats, et de deux équipes de « terrain » (4 manutentionnaires, 10 agents d'entretien).

Le service manutention a assuré la réception et la distribution des livraisons des fournitures plaquettes pédagogiques, plans et catalogues, le stockage et la distribution des tickets d'entrées (Rivoli et Camondo). Il a également réalisé les travaux de déménagement, a participé au montage et démontage des expositions

temporaires, ainsi que l'évacuation de 250 m³ de rebuts par la VDI. Il a organisé et géré les archives administratives, installé les salles de réunion, des colloques et de réception, participé au rangement et à l'inventaire des catalogues, livres et brochures édités par l'institution. Ces manutentions représentent plus de 4 600 heures par an.

Les agents d'entretien (avec un effet diminué de 160 jours d'arrêt maladie) ont assuré le nettoyage journalier, le décapage des espaces communs, musées et bureaux (soit 15 000 m²), la mise en cire des salles, le suivi des remises en état avant et après les expositions et les manifestations, l'enlèvement des déchets.

Le vagueusement du service courrier, les tirages de photocopies (120 000 copies) et les courses extérieures.

Pour l'entretien des locaux, un nouvel appel d'offres a été lancé courant juillet 2013 pour une mise en place le 1^{er} octobre 2013. La société PK NET a été retenue : de taille humaine (250 salariés), elle est spécialisée dans l'événementiel, et plus de 90 % des produits utilisés bénéficient de l'Ecolabel européen depuis plus de 10 ans. Cette consultation a été mise à profit pour renforcer les prestations de propreté : entretien des parties communes le dimanche et la cristallisation des sols 4 fois/an ; nettoyage des toilettes publiques le dimanche (matin et après-midi) et décapage 1 fois/mois, auxquels s'ajoutent des entretiens spécifiques en semaine (salle de conférence, pavillon de Marsan).

LES RESSOURCES FINANCIÈRES

Fréquentation et recettes des droits d'entrées 2013

La fréquentation s'établit à 533 156 visiteurs dont 481 432 pour le site Rivoli et 51 724 pour le musée Nissim de Camondo, soit une diminution de 18,6 % de la fréquentation totale par rapport à celle de 2012, année record depuis la réouverture, avec cependant une stabilité au musée Nissim de Camondo qui accueillait 51 969 visiteurs en 2012. Néanmoins, on constate une progression de la fréquentation des 18-25 ans qui passe de 13,6% à 15 % de la fréquentation globale en 2013.

La baisse de la fréquentation pour le site Rivoli, malgré des succès rencontrés en 2013 comme *La Mécanique des dessous* (138 922 visiteurs) ou *Graphisme et French Touch* (68 125 visiteurs), s'analyse essentiellement par les fréquentations exceptionnelles en 2012 des expositions de la Nef avec *Goudemalion*, *Van Cleef and Arpels, l'art de la haute joaillerie* et de celles de la mode avec *Louis Vuitton-Marc Jacobs*.

Par ailleurs, le pourcentage global de visiteurs payants baisse à 53 % en 2013 contre 55,5 % en 2012.

Les recettes de billetterie se montent à 2,63 M€ contre 3,33 M€ en CF 2012, en baisse au total de 21 % avec la diminution de la fréquentation et du taux de visiteurs payants.

Compte de résultat 2013

Dans le compte de résultat 2013 des Arts Décoratifs, le montant des charges est de 31,04 M€ dont 2,54 M€ de provisions, et le montant des produits est de 30,98 M€ dont 4,22 M€ de reprises sur provisions, faisant apparaître un déficit de 55,7 K€ qui se répartit en un excédent de 96,7 K€ dans les services non conventionnés provenant des Ateliers du Carrousel et un déficit de 152,4 K€ dans les services conventionnés.

On note par ailleurs que les subventions de fonctionnement de l'Etat s'élèvent à 14,06 M€ pour représenter 52,9% des produits des services conventionnés et 45,4% sur le total des Arts Décoratifs.

Les ressources propres encaissables (hors provisions, quote-part d'investissement, etc..) se montent à 11,45 M€ contre 14,95 M€ en 2012 avec principalement suit: les droits de scolarités (3,97 M€), les droits d'entrées et de prestations culturelles (2,97 M€), le mécénat et partenariat financier (1,92 M€), les recettes domaniales (mises à dispositions d'espaces et concessions 1,09 M€) et les activités commerciales éditoriales et photographiques (0,51 M€).

Les éléments marquants de l'évolution des charges et des produits dans les services conventionnés sont les suivants :

- un budget d'expositions en diminution de 24% avec un repli des droits d'entrées et du partenariat (- 62%) compensé essentiellement par une reprise totale de la provision pour péréquations d'expositions,
- une baisse des recettes commerciales de ventes éditoriales et de mises à disposition d'espaces de 34% en lien avec la programmation des expositions, néanmoins un secteur commercial en excédent de 167 K€,
- une location de 600 m² supplémentaires de réserves à partir du 1^{er} juillet 2013, afin de désencombrer les autres réserves,
- des dépenses de numérisation, restaurations et études concernant le projet numérique innovant et financées sur un mécénat de la Fondation Bettencourt prévu sur trois ans,
- une diminution des provisions de 27% liée essentiellement à la non reconduction de dotations de 2012 pour la valorisation des parts d'Artcodif et pour la péréquation d'expositions.

Les dépenses d'investissement s'élèvent à 1,46 M€ et se décomposent en 0,65 M€ d'investissements courants (travaux et aménagements, informatique), 0,48 M€ d'acquisitions d'œuvres et 0,32 M€ d'immobilisations financières. Le mécénat finance la totalité des acquisitions d'œuvres ainsi que 0,06 M€ des travaux (rénovation de l'éclairage de la galerie des bijoux) et investissements informatiques. La subvention d'investissement de l'État se maintient à 0,24 M€.

Le fonds de roulement global s'établit à 5,77 M€ en 2013 soit 67 jours de fonctionnement, avec une répartition de 3,33 M€ (46 jours) pour les services conventionnés et 2,44 M€ (206 jours) pour les services non conventionnés. Il est en diminution de 2,06 M€ du fait de l'insuffisance d'autofinancement des services conventionnés et de l'augmentation des immobilisations financières correspondant au prix de rachat des parts sociales de la société Artcodif. En effet, cette année, l'activité des services conventionnés a nécessité un prélèvement de 2,2 M€, qui a permis, entre autres, de financer à hauteur de 1,3 M€ les expositions en reprenant la totalité des provisions pour péréquations d'expositions constituées les exercices précédents.

06

Anne- xes

110
organisation
fonctionnelle

112
tableau
des effectifs

113
bilan 2013

114
compte financier
2013

116
restaurations

119
prêts
et mouvements
d'œuvres

122
enrichissement
des collections

133
les éditions

135
partenaires
des arts décoratifs



Organisation fonctionnelle

au 31 décembre 2013

Bruno Roger, président
Marie-Liesse Baudrez, directrice générale
Julie Prével, assistante de direction
Mécénat entreprises
Juliette Sirinelli, responsable
Amis des Arts Décoratifs/
Comité International
Jennifer Hallot, responsable
Eugénie Goncalves, assistante administrative
Privatisations
Alexandra Balme, responsable
Mélanie Theffo, chargée d'activité

MUSÉES

Olivier Gabet, directeur des musées
Sophie Malville, assistante de direction
Alexandra Popescu, secrétaire de direction

ARTS DÉCORATIFS

Département Moyen Âge-Renaissance
Monique Blanc, conservatrice en chef

Département XVII^e-XVIII^e siècle
Anne Farray-Carliier, conservatrice en chef
Sophie Motsch, assistante de conservation
Catherine Gouedo-Thomas, assistante de conservation

Département XIX^e siècle
Audrey Gay-Mazuel, conservatrice
Nathalie Dupuis, assistante de conservation

Département Art Nouveau-Art Déco
Evelyne Possémé, conservatrice en chef
Raphaëlle Bille, assistante de conservation

Département Moderne et Contemporain
Dominique Forest, conservatrice en chef
Marianne Brabant, assistante de conservation
Karine Lacquemant, assistante de conservation

Département des Papiers Peints
Véronique de La Hougue, conservatrice en chef

Département du Verre
Jean-Luc Olivé, conservateur en chef
Véronique Ayroles, assistante de conservation

Département des Jouets
Dorotheé Charles, conservatrice

Département des Arts graphiques
Agnès Callu, conservatrice
Morgane Lanoue, assistante de conservation
Hélène Andrieux, assistante de conservation

MODE ET TEXTILE

Collections antérieures à 1800
Denis Bruna, conservateur

Collections de 1800 à 1939
Véronique Belloir
Hélène Renaudin, assistante de conservation

Collections moderne et contemporain
Pamela Golbin, conservatrice générale
Eric Pujalet-Plaa, assistant de conservation
Myriam Teissier, chargée d'activité

PUBLICITÉ

Réjane Bargiel, conservatrice en chef
Amélie Gastaut, conservatrice
Romain Lebel, assistant de conservation

NISSIM DE CAMONDO

Sylvie Legrand-Rossi, conservatrice en chef
Sophie Le Tarnec, attachée de conservation
Régine Soulier, adjointe au responsable
Ghislaine Flageul, assistante administrative
Stéphane Petrov, assistant technique

SERVICES COMMUNS DES MUSÉES

Inventaire
Valérie Graslín, responsable
Gaëlle Bruand, Marie-Pierre Ribère, Christelle Di Giovanni, documentalistes
Milena Girardin, chargée d'études documentaires principale pour les dépôts

Restauration et Conservation préventive
N.

● Laboratoire de restauration des collections mode et textile
Joséphine Pellas, chargée de la restauration textile
● Atelier de restauration des collections mobilier
Benoit Jenn, responsable atelier de restauration mobilier
Pierre Costerg, chargé de la restauration mobilier

Régie des oeuvres
Sylvie Bourrat, responsable
Dominique Régnier, régisseur
Nadine Hingot, secrétaire de direction

Expositions
Jérôme Recours, responsable
Malina Hervieu, adjointe au responsable
Yann Onfroy, bibliothécaire
Carole Pilarz, bibliothécaire adjointe
Cécile Huguet, relieure-restauratrice
Carole Balut, assistante administrative

SERVICE DES PUBLICS

Catherine Collin, responsable

Centre de documentation

Annie Caron, Véronique Sevestre, responsables
Michèle Jasnín, Laurence Bartoletti, Axelle Baroin, Emmanuelle Beuvin, chargées d'études documentaires 1^{ère} classe
Anne-Emmanuelle Piton, Isabelle Fournel, Véronique Ciesliek, Pauline Juppín, documentalistes

Photothèques

Marie-Hélène Poix, Rachel Brishoual, responsables
Carol Chabert, adjointe

Département pédagogique et culturel

● Activités culturelles
Béatrice Quette, responsable
● Action éducative
Isabelle Grassart, responsable
Marie Pillard, assistante administrative
Sophie Arphand, Catherine Laurent, techniciennes administratives
● Programmes culturels
Sébastien Quequet, responsable

Conférenciers/animateurs

Estela Alliaud
Anne Amiot-Defontaine
Laure Blache
Marianne Caraux
Jean-Pierre Constant
Sophie Courrat
Corinne Dumas-Toulouse
Jenny Dupuis
Lucile Dupuis-Stellakis
Anja Kornerup-Bang
Aurelie Lanoiselee
Catherine du Manoir
Michèle Obriot
Charlotte Paris
Ayde Rouvière
Cornelia Vogel
Lucy Winkerman

BIBLIOTHÈQUE DES ARTS DÉCORATIFS

Chantal Lachkar, conservatrice en chef, directrice
Béatrice Krikorian, responsable de service
Guillemette Delaporte, Lysiane Allinieu, Laure Haberschill, bibliothécaires principales
Yann Onfroy, bibliothécaire
Carole Pilarz, bibliothécaire adjointe
Cécile Huguet, relieure-restauratrice
Carole Balut, assistante administrative

DIRECTION DU DÉVELOPPEMENT ET DE L'EXPLOITATION

Renata Cortinovis, directrice
Chantal Praud, chargée d'activité

Editions commerciales

Chloé Demey, responsable

Service informatique

Laurent Wargon, responsable
Franck Bourges, Franck Sauerbeck, techniciens informatiques

Sécurité

Erick Gagneux, responsable
Jean-Michel Caux, adjoint
Fabienne Riga, assistante administrative

Service technique

Rodolphe Perdereau, responsable
Thierry Bethouart, adjoint
Emmanuelle Maillard, assistante administrative

Service intérieur

Jean-Luc Bizet, responsable
Pascal Agez, chargé d'activité
Sérika Ly, assistante administrative

DIRECTION DE LA COMMUNICATION

Pascale de Seze, directrice de la communication
Isabelle Waquet, assistante de direction

Service de presse

Marie-Laure Moreau, responsable
Isabelle Mendoza, attachée de presse

Graphisme

François-Régis Clocheau, chargé d'activité

Site internet

Fabien Escalona, webmaster

Accueil

Jean-André Senailles, chargé d'activité

SERVICES FINANCIERS

Christine Etting, responsable

Comptabilité

Hélène Bousbaci-Glaudis, responsable
Valérie Fauvel, Seng Morakoth, Gina Pires, comptables

Contrôle de gestion

Jocelyne Krief, contrôleur de gestion
Natacha Kamp, assistante de gestion

RESSOURCES HUMAINES

Jacqueline Fernandes, responsable
Nathalie Bigoin, adjointe responsable ressources humaines
Agnès Leduc, assistante administrative Paye
Stéphane Gautier, responsable
Lydia Trouvay, assistante
Françoise Arnoud, assistante
Audrey Devillers, assistante

ÉCOLES

ÉCOLE CAMONDO

Pascale Hanoka-Boulard, directrice
Elisabeth Rebeyrol, administrative
Margaret Iragui-Lejeune et Alexis Markovics, coordinateurs pédagogiques
Céline Leterre, chargée des scalarités
Fetima Krim, assistante de gestion
Samir Bouchari, assistant administratif
Jean-François Giraud, régisseur
Jean-François Paineau, prototypiste
Marilyne Berstein, chargée de l'informatique
Bertrand Ehrhart, documentaliste
Elodie Roi, assistante de direction
Mathilde Hervet, assistante administrative
Noële Zamant, bibliothécaire

Professeurs

Martine Abad-Parcineau
Emilie André
Jean-Baptiste Auvray
Dominique Averland
Thierry de Beaumont
Martine Bedin
Emmanuel Bénéat
Sébastien Boissard
Sandrine Bonami-Redler
Claude Bouchard
Pascale Hanoka-Boulard
Patrick Boulogne
Mathilde Bretillot
Marie Compagnon
Jean-Pierre Constant
Jean-Pierre Cornuet
Philippe Costard
Benoît Courbin
Romain Cuvellier
Dominique Dehais
Marie-Christine Dörner
Dominique Doulain
Frédéric Druot
Marc Dumas
Jeremy Edwards
Clotilde Félix Fromentin
José Ferreira
Valérie Frantz
Antoine Fraysse
Didier Ghislain
Luc Guinguet
Sabine Guth
Karen Hansen
Frédérique Hervet
Margaret Iragui-Lejeune
Karine Ledoux Jouannais
Bruno Lacour-Veyranne
Arnaud Laniepce
Guy Lelong
Aurélien Lemonier
Philippe Louguet
Alexis Markovics

Marco Mencacci
Philippe Mirailler
Christian Morandi
Patrick Nadeau
Shaune Neill
Arnold Pasquier
Christian Perrais
Loïc Person
Michel Phelizon
Julie Lynn Pherivong Howard
Anne de Robert
Arnaud Roueche
Céline Saraiva
Miranda Skoulatou
Marie-Aurore Sticker-Metral
Thierry Taquet
James Tinel
Xavier Tiret
Vincent Tordjman
Alexandra Vagnaux
Olivier Védrine
Anne Xiradakis

ATELIERS DU CARROUSEL

Fulvia Di Pietrantonio, directrice
Stéphane Le Masle, adjoint au responsable du service
Laurence Le Floch, chargée d'activité
Hayet Labidi, secrétaire de direction
Jean-Baptiste Routier, technicien
Damien Aquil, Robin Jovy, agents administratifs
Damien Richter, assistant technique

Chefs d'ateliers pédagogiques

Hélène Via
Pascale Morice
Hervé Quenolle
Valérie Frantz Clémentz

Professeurs

Donald Abad
Natalia Aruguete
Christian Aubrun
Benjamin Bardinet
Bernard Bosques
Marta Budkiewicz
Fabienne Burckel de Tell
Juan Sebastian Camelo Abadia
Frédérique Chlous
Sophie Cloquet
Cécile Colom Y Canals
Fulvia Di Pietrantonio
Grégory Drouin
Hélène Duplantier
Monique Elizabe
Emmanuelle Favard
Valérie Frantz-Clémentz
Maria Guillon
Philippe Henensal
Laurence Jeannest
Véronique Jestin
Karine Jouannais

Christine Kinzelin
Florent Lahache
Catherine Lasnier
Florence Liautaud
Guillaume Liffran
Sylviane Luscher
Isabelle Meglinky
Isabelle Mouedeb
Françoise Mundet
Nathalie Muron
Shaune Neill
Miguel Nunez
Loïc Person
Philippe Piguet
Véronique Pol-Sfez
Augustin Rogeret
Arnaud Roueche
Sophie Rousseau
Muriel Salling
Pascal Teffo
Pascale Veyron

COMITÉ D'ENTREPRISE

Flora Chatard, assistante administrative

Tableau des effectifs

Effectif total à la fin du mois 12/2013

SERVICE	Employés C.D.I.	Cadres C.D.I.	Total C.D.I.	Hommes C.D.I.	Femmes C.D.I.	Employés C.D.D.	Cadres C.D.D.	Total C.D.D.	Hommes C.D.D.	Femmes C.D.D.
SERVICES COMMUNS ET CONVENTIONNÉS										
Administration générale	9	10	19	1	18	3		3	1	2
Direction de la communication	9	5	14	4	10	5		5		5
Direction du développement et de l'exploitation	30	6	36	28	8	5		5	4	1
Services communs des musées	42	20	62	13	49	7		7	1	6
Musée des arts décoratifs	78	18	96	33	63	3		3		3
Collections mode et textile	15	4	19	11	8	2		2	1	1
Collections publicité		3	3	1	2	1		1		1
Musée Camondo	23	3	26	12	14	4		4	1	3
Bibliothèque des arts décoratifs	10	7	17	7	10					
Expositions	1	1	2	1	1	3		3		3
Total services communs et conventionnés	217	77	294	111	183	30		30	8	22
SERVICES COMMERCIAUX										
Éditions commerciales		1	1		1					
Photographies commerciales		2	2		2					
Locations d'espaces	1	1	2		2					
Total services commerciaux	1	4	5		5					
SERVICES NON CONVENTIONNÉS										
Ateliers du Carrousel	50	2	52	20	32	1		1		1
École Camondo	71	4	75	44	31	1		1	1	
Total services non conventionnés	121	6	127	64	63	2		2	1	1
TOTAL GÉNÉRAL	339	87	426	175	251	35		35	9	26

Effectif total à la fin du mois 12/2013

ÂGE	Employés C.D.I.	Cadres C.D.I.	Total C.D.I.	Hommes C.D.I.	Femmes C.D.I.	Employés C.D.D.	Cadres C.D.D.	Total C.D.D.	Hommes C.D.D.	Femmes C.D.D.
Moins de 25 ans	6		6	2	4	19		19	5	14
de 25 à 30 ans	19	2	21	2	19	9		9	1	8
de 31 à 40 ans	68	18	86	38	48	4		4	2	2
de 41 à 50 ans	89	37	126	55	71					
de 51 à 65 ans	147	30	176	71	105	3		3	1	2
TOTAL GÉNÉRAL	339	87	426	175	251	35		35	9	26

Effectif total à la fin du mois 12/2013

ANCIENNETÉ	Employés C.D.I.	Cadres C.D.I.	Total C.D.I.	Hommes C.D.I.	Femmes C.D.I.	Employés C.D.D.	Cadres C.D.D.	Total C.D.D.	Hommes C.D.D.	Femmes C.D.D.
Moins de 1 an	18	5	23	7	16	33		33	8	25
de 1 à 5 ans	94	15	109	39	70	2		2	1	1
de 6 à 10 ans	65	15	80	30	50					
de 11 à 15 ans	47	21	68	28	40					
de 16 à 20 ans	43	8	51	22	29					
plus de 20 ans	72	23	95	49	46					
TOTAL GÉNÉRAL	339	87	426	175	251	35		35	9	26

Bilan 2013

Bilan 2013 des Arts Décoratifs (avant affectation) en K€

ACTIF	LES ARTS DÉCORATIFS	SERVICES CONVENTIONNÉS	SERVICES NON CONVENTIONNÉS
Immobilisations corporelles et incorporelles (dont immobilisations de l'État)	22 181	22 098	83
Immobilisations financières	2 276	335	1 941
TOTAL ACTIF IMMOBILISÉ	24 457	22 433	2 024
Stock et en-cours	171	165	6
Créances et comptes rattachés	3 195	1 828	1 367
Disponibilités	9 415	5 246	4 169
dont comptes à terme et livret d'épargne	8 329	4 573	3 756
Charges constatées d'avance	1 349	1 341	8
TOTAL ACTIF CIRCULANT	14 130	8 580	5 550
TOTAL ACTIF	38 587	31 013	7 574

PASSIF	LES ARTS DÉCORATIFS	SERVICES CONVENTIONNÉS	SERVICES NON CONVENTIONNÉS
Réserves (dont réserves pour projet associatif) (dont réserves pour immobilisations de l'État)	24 452	20 678	3 774
Subvention d'investissement État et autres	1 838	1 838	0
Résultat de l'exercice	-55	-152	97
TOTAL I	26 235	22 364	3 871
Provisions pour risques et charges	3 987	3 401	586
TOTAL II	3 987	3 401	586
Dettes	4 533	3 860	673
Produits constatés d'avance	3 832	1 388	2 444
TOTAL III	8 365	5 248	3 117
TOTAL PASSIF	38 587	31 013	7 574

Compte financier

2013

Compte d'exploitation 2013 des Arts Décoratifs

CHARGES	CF 2012 serv. convent.	CF 2012 serv. non conv.	CF 2012 Les Arts Décoratifs	CF 2013 serv. convent.	CF 2013 serv. non conv.	CF 2013 Les Arts Décoratifs	écart CF 13/CF 12 Les Arts Décoratifs
Charges de personnel	14 174 760	3 009 960	17 184 721	14 393 061	3 098 766	17 491 828	2%
dont : rémunération du personnel	8 935 456	1 914 353	10 849 809	9 052 822	1 973 486	11 026 308	2%
charges sociales	5 239 305	1 095 607	6 334 911	5 340 240	1 125 280	6 465 519	2%
Autres charges	9 635 232	896 962	10 532 194	9 429 113	881 986	10 311 098	-2%
Dotations amortissements et provisions	4 130 250	275 856	4 406 106	2 887 557	298 294	3 185 851	-28%
dotation aux amortissements	665 095	59 906	725 002	591 783	55 174	646 956	-11%
dotation aux provisions	3 465 155	215 950	3 681 105	2 295 774	243 120	2 538 894	-31%
Total charges courantes de fonctionnement	27 940 242	4 182 778	32 123 020	26 709 731	4 279 046	30 988 777	-4%
Charges exceptionnelles	19 571	40 692	60 263	13 063	34 990	48 053	-20%
Total des charges	27 959 813	4 223 471	32 183 284	26 722 794	4 314 036	31 036 830	-4%
Résultat Excédent.	0	216 380	30 176	0	96 743	0	-100%
TOTAL GÉNÉRAL	27 959 813	4 439 850	32 399 663	26 722 794	4 410 779	31 036 830	-4%

PRODUITS	CF 2012 serv. convent.	CF 2012 serv. non conv.	CF 2012 Les Arts Décoratifs	CF 2013 serv. convent.	CF 2013 serv. non conv.	CF 2013 Les Arts Décoratifs	écart CF 13/CF 12 Les Arts Décoratifs
Produits courants de fonctionnement	5 544 758	3 966 606	9 511 363	4 171 775	3 972 032	8 143 808	-14%
billetterie musées et prestations culturelles	3 702 793	0	3 702 793	2 967 146	0	2 967 146	-20%
activités commerciales éditoriales (catalogues, photos...)	852 174	0	852 174	514 479	0	514 479	-40%
recettes domaniales – mises à disposition d'espaces	989 791	0	989 791	690 150	0	690 150	-30%
scolarités des écoles, ventes de fournitures et divers	0	3 966 606	3 966 606	0	3 972 032	3 972 032	0%
Autres produits	19 891 923	226 563	20 118 486	17 752 998	199 014	17 952 012	-11%
dont : subventions de fonctionnement État	13 934 490	0	13 934 490	14 060 872	0	14 060 872	1%
autres subventions d'exploitation (DEFI...)	487 700	2 604	490 305	439 453	5 092	444 545	-9%
taxes d'apprentissage	0	172 550	172 550	0	165 477	165 477	-4%
recettes domaniales – concessions	448 199	0	448 199	400 794	0	400 794	-11%
mécénat, partenariat	4 025 115	51 408	4 076 523	1 925 449	0	1 925 449	-53%
Reprises sur provisions	1 875 164	144 299	2 019 463	4 065 046	157 679	4 222 725	109%
Produits financiers	110 173	66 265	176 438	99 486	49 900	149 386	-15%
Produits exceptionnels	351 591	36 118	387 709	481 021	32 153	513 174	32%
Total des produits	27 773 609	4 439 850	32 213 459	26 570 326	4 410 779	30 981 105	-4%
Résultat Déficit.	186 204	0	0	152 468	0	55 725	
TOTAL GÉNÉRAL	27 959 813	4 439 850	32 399 663	26 722 794	4 410 779	31 036 830	-4%

Fréquentation des musées

	ENTRÉES PAYANTES			ENTRÉES GRATUITES			ENTRÉES TOTALES		
	2012	2013	écarts en % 2013/2012	2012	2013	écarts en % 2013/2012	2012	2013	écarts en % 2013/2012
Site Rivoli (Arts Décoratifs, Mode et Textile, Publicité)	325 146	245 206	-25	277 952	236 226	-15	603 098	481 432	-20
Musée Nissim de Camondo	38 103	37 072	-3	13 866	14 652	6	51 969	51 724	0
TOTAL MUSÉES	363 249	282 278	-22	291 818	250 878	-14	655 067	533 156	-19

Recettes des droits d'entrée

	2012	2013	ÉCART EN % 2013/2012
Site Rivoli (Arts Décoratifs, Mode et Textile, Publicité)	2 863 067	2 132 951	-26
Musée Nissim de Camondo	293 938	250 809	-15
Prestations du département pédagogique et culturel	367 160	341 047	-7
Total musées	3 524 165	2 724 807	-23
Intermusées	178 629	242 339	36
TOTAL MUSÉES	3 702 794	2 967 146	-20

Restaurations

Articles connexes

Articles connexes

Articles connexes

Articles connexes

Articles connexes

ARTS DÉCORATIFS

Département Moyen-Age – Renaissance

- Sainte Lucie* (inv. 11210), J.Levy
- Deux bannières double face attribuées au Maître de Dinteville* (inv. PE), A.Chevalier
- Prêts :**
 - L’Ecorché*, anonyme italien (inv.),
 - Coffre bombé de voyage* (inv. 987.29), C.Hall
 - Petit coffret sculpté provenant de l’Europe de l’Est* (inv. 23500), D.Masson

Département XVII^e-XVIII^e siècle

- Buste d’homme sculpture, terre cuite, (inv. 29878) Jeanne Caffier [céramique et verre]

- Mars au repos sculpture, terre cuite, (inv. 10543) Daphné de Chavagnac [céramique et verre]
- Paire de brûle-parfums, porcelaine, porcelaine, bronze doré (inv. 26802AB) Mélanie Pamentier [céramique]

Dans le cadre de l’exposition Les secrets de la laque française. Le vernis Martin :

Julie Schröter [tôle peinte]

- 5 rafraîchissoirs (inv. 643, 643bis, 18550, 18629, PR 2013.2.512)

- 1 cassolette (inv. 18549)
- 3 paires de seaux à bouteille (inv. 31189AB, 31232 AB, PR 2013.2.511.1 et 2)

Anne Jacquin [laque]

- 7 boîtes (inv. 26613, 26622, 31235, 33449, 33450, 39545, 39547)
- 3 étuis (inv. 26580, 31157, 34137)
- 2 navettes (inv. 19933, 29957)
- 1 carnet de bal (inv. 11854)

Anne Jacquin [Laque] et **Benoît Jenn** [mobilier]

- commode « porteur », (inv. 51394)

Département XIX^e siècle

- Paire de trépiéds, France (inv. 22581 A-B), B.Jenn et P.Costerg
- Paire de meubles d’appui, France (inv. 35137 A-B), P.Costerg
- Meuble d’appui, L.-A.-A. Beurdeley (inv. 46514), P.Costerg
- Console, G.-M.-E. Durand (inv. 25204), P. Costerg
- Service à café, Christofle & Cie (inv. D 275 à D 277), O. Tavoso
- Milieu de surtout de table, C.-E. Duponchel (inv. 32596), O. Tavoso
- Aiguillère, Barbedienne (inv. 5805), O. Tavoso
- Coupe, Barbedienne (inv. 7818), O. Tavoso

- Coupe, Barbedienne (inv. 7819), O. Tavoso
- Coupe, Barbedienne (inv. 5804), O. Tavoso
- Aiguillère et plateau, T. Deck (inv. 15104 A et B), P. Dupont
- Bassin, T. Deck (inv. UC 515), P. Dupont
- Plat, C. Longuet (inv. UC 19), P. Dupont
- Plat, T. Deck (inv. 7313), P. Dupont
- Plat, P. Fabri (inv. 621), P. Dupont
- Service Rousseau, F.-H. Bracquemond (inv. UC 1030, UC 1032, UC 1044, 687, 688, 42833, 42836, 42837 et 42838), P. Dupont

- Vase balustre, O. Millet (inv. 5723), P. Dupont
- Service à fleurs et rubans, Haviland & Cie (inv. 16823. A1 et 16823. A2), P. Dupont
- Vase, C. Moreau-Nélaton (inv. 47177), P. Dupont
- Plat, C. Moreau-Nélaton (inv. 47176), P. Dupont
- Vase, C. Moreau-Nélaton (inv. 47170), P. Dupont
- Vase, C. Moreau-Nélaton (inv. 47171), P. Dupont
- Paire de vases, C. Moreau-Nélaton (inv. 47169 A et B), P. Dupont
- Plat, C. Moreau-Nélaton (inv. 47172), P. Dupont
- Statuette, G. Jeune (inv. 22181), P. Dupont
- Buste de femme, G. A. Lauzirolle (inv. 18753), O. Tavoso
- Relief *L’Industrie française*, E. S. Vernier (inv. 2008.56.2), O. Tavoso

Prêt :

- Buste de Bonaparte premier consul*, Manufacture de Sèvres (inv. 30418), D. de Broucker

Département Art nouveau – Art déco

- Coupe Jean Despres, (inv. 46162), O. Tavoso
- Joseph Bernard, *Jeunes filles dansant*, (inv. 24069), D. Besnainou
- Lampadaire André Delatte, (inv. 998.81.1), O. Lagarde
- Porte manteau de Emile Guillot pour Thonet, (inv. SAM 63), O. Lagarde
- Chaise longue Pingusson, (inv.998.87.1), O. Lagarde

Prêts :

- Exposition Finlande :**
 - Jules Leleu : commode (inv. 2008.80.3), lit (inv.2008.80.1), C. Hall et D. Elie-Lefebvre
 - Miroir de Jules Leleu, (inv. 2008.80.4), O. Tavoso.
- Exposition Salving the Past: Georges Hoentschel and french Decorative Arts, Bard Graduate Center, New-York :*

- Georges Hoentschel, Vase de jardin (inv. 9740), restauration, collage, comblement, retouche et nettoyage par P. Dupont.
- Exposition Francisco Durrio au Museo de Bellas Artes de Bilbao décembre 2013**
- Bas-relief *Eve et le Serpent* de Francisco Mucem, *Galerie de La méditerranée, Marseille*
- Épingle à cravate (XIX^e siècle), (inv. 30714B), restauration et nettoyage par S.Crevat

Dépôt au Château Borély, Marseille, restaurations par Raphaelle Dejean, Atelier Curial :

- Paravent de André Marty (inv. 38596), importante restauration de trois accrocs, dépeussièrement général.
- Canapé Eugène Gaillard, (inv. 18302), E. Garcin
- Chaise Louis Sue et André Mare, (inv. 25615), restauration
- Table à écrire pliante, Emile Gallé, restauration et dépeussièrement

- Chaise, Emile Gallé n° 41815
- Chaise, Emile Gallé, dépeussièrement n° 41824
- Exposition DECORUM, Musée d'art moderne de la ville de Paris**
- Tapis Gustave Fayet, (inv.ORSAY OAO 274), C. Aguirre
- Tapis Fernand Léger (inv. 38606.A), Maison Chevalier
- Tapis Gustave Miklos (inv. 38161), Maison Chevalier

Exposition Dans la ligne de mire juillet 2013

- Vase Puiforcat, (inv. ORSAY OAO 1289), O. Tavoso
- Service à déjeuner, Tétard Frères, (inv. ORSAY OAO 1290.5), O. Tavoso
- Théière de Edmond Henri Becker, (inv. 14258), O. Tavoso
- Coupe Maurice Daurat, (inv. 24064), O. Tavoso
- Légumier Jean Puiforcat, (inv. 25450.A), O. Tavoso
- Cafetière Jean Puiforcat, (inv. 22589), O. Tavoso
- Soupière Paul Follot, (inv. 2011.104.1. 1-3), O. Tavoso
- Gobelet, Christian Fjerdingstad, (inv. 25456 C), O. Tavoso

Exposition Cité de l'architecture et du Patrimoine :

- Jules Leleu, Table-Lyre (MIN-BA ss n° 74), D. Elie-Lefebvre et C. Hall

Restauration par INP sous la direction de Benoît Jenn (en cours)

- Commode Maurice Dufrêne, (inv. MIN B.A. ss n° (85)), restauration par Lorraine Jacquot, dans le cadre de son diplôme

Département moderne et contemporain

- Pendentif *Lame de couteau* Dinh Van (inv. 2004 29 2), O. Tavoso
- Pendentif *Cible*, Dinh Van (Inv. 2004 29 3), O. Tavoso
- Bracelet Dinh Van (Inv. 2004 29 1), O. Tavoso
- Collier Taher Chemirik (Inv. Fnac 04-120), O. Tavoso
- Pichet Henning Koppel (Inv. 998. 112.1), O. Tavoso

Département du verre

- Trois ensembles en verre filé dit de Nevers (inv. 22282, 35183, 38452), Anne-Sophie Drouet
- Bichonnage des deux bustes (inv. 2013.8.1 et 2013.25.1), Anne-Sophie Drouet
- Bichonnage, montage et démontage du surtout-jardin en verre de Venise (inv. 23574.bis) pour l’exposition au musée Maillol, Anne-Sophie Drouet et Jeanne-Marie Setton

Département des papiers peints

- Domino, fragment, Chartres André Barc (inv. HH 4000.6) INP – Arts graphiques
- Domino, fragment (inv. HH 4000.7) INP – Arts graphiques
- Papier de tenture (inv. HH 4000.8) INP – Arts graphiques
- Domino, fragment, Augsburg (inv. HH 4000.9) INP – Arts graphiques
- Domino, fragment (inv. HH 4000.10) INP – Arts graphiques
- Domino, fragment (inv. HH 4000.11) INP – Arts graphiques
- Domino, fragment (inv. HH 4000.12) INP – Arts graphiques
- Domino, fragment, Orléans (inv. HH 4000.13) INP – Arts graphiques
- Domino, fragment, Besançon Veuve Tissot (inv. HH 4000.14) INP – Arts graphiques
- Domino, fragments, Paris Les Associé (inv. 2006.32.26.1 à 8) INP – Arts graphiques
- Domino, fragment, Orléans (inv. HH 4000.13) INP – Arts graphiques
- Domino, fragment, Besançon Veuve Tissot (inv. HH 1011) INP – Arts graphiques
- Papier de tenture (inv. HH 463) INP – Arts graphiques
- Papier de tenture (inv. HH 465) INP – Arts graphiques
- Domino, Atelier Didier Aubert (inv. 27655) INP – Arts graphiques

Galerie d'étude :

- Papier peint galon, manufacture Desfossé & Karth (inv. 52425.5177) FRACTALE

● Papier peint Galerie de Flore (inv.29602 A à D) FRACTALE

- Papier peint Capiton, manufacture Jules Desfossé (inv.52394.4232) FRACTALE
- Papier peint bordure mosaïque, manufacture Desfossé & Karth (inv. 52425.6903) FRACTALE
- Papier peint camée, manufacture Brière (inv. DK 65) FRACTALE

Prêts :

- Paul et Virginie*, manufacture Joseph Dufour (inv. 29269.3 et 6) FRACTALE
- Papier peint *Blanc glacé sur moire omnibus*, société anonyme des Anciens Etablissements Desfossé & Karth (inv. 52421.10313 E) Marie JACCOTTET
- Papier peint *Chinois*, société anonyme des Anciens Etablissements Desfossé & Karth (inv. 52423.9935) Marie JACCOTTET
- Papier peint *Japonais*, *Les ibis*, manufacture Desfossé & Karth (inv. 52418.9675 S) Marie JACCOTTET
- Papier peint *Modelé Louis XVI en relief*, société anonyme des Anciens Etablissements Desfossé & Karth (inv. 52399.10364) Marie JACCOTTET
- Papier peint *Nielle Moyen-Age*, manufacture Desfossé & Karth (inv. 52395.7520.31A)
- Papier peint *Les perruches*, René Gabriel, (inv. PR 2013.56.1) Marie JACCOTTET

- Papier peint *Faultitude*, Jean-Michel Folon, manufacture Zuber (inv. 45722.2) FRACTALE
- Papier peint *La mer – Sinthonia*, Alain Le Foll, manufacture Zuber (inv. 46029.2) FRACTALE
- Papier peint *L'île de France*, René Gabriel (inv. 44176 B) FRACTALE
- Papier peint, atelier Groult, société anonyme des Anciens Etablissements Desfossé & Karth (inv. 52391.10975) FRACTALE
- Projet de papier peint *Air*, Eric Valero (inv. 2013.95.1) FRACTALE
- Papier peint *Les Mazeraies*, Jean Lurçat (inv. 55625) FRACTALE
- Papier peint *Les fusées*, Jean Lurçat (inv. 55624) FRACTALE
- Papier peint, manufacture Réveillon (inv. 50675) FRACTALE
- Projet de papier peint *Nested Paper l’hiver*, Laurent Massaloux (inv. 2013.94.2) FRACTALE
- Projet de papier peint *Action acoustique*, Florence Doléac (inv. 2009.102.2.2 et 4 à 12) FRACTALE
- Papier peint *Plumetis*, Anamorphée (inv. 2010.140.7.10)

Département des arts graphiques

- Projet de mobilier pour la terrasse de l’Hôtel Crillon, (inv. 995.129.2.8), Elodie Remazeilles

- Dessin d’ornement (inv. 1009.1), Elodie Remazeilles
- Dessin d’ornement pour cadre (inv. 1009.2), Elodie Remazeilles
- Dessin d’ornement (inv. 1009.4), Elodie Remazeilles
- Dessin d’ornement (inv. 1009.5), Elodie Remazeilles
- Dessin d’ornement (inv. 1009.6), Elodie Remazeilles
- Dessin d’ornement (inv. 1009.7), Elodie Remazeilles
- Dessin d’ornement (inv. 1009.8), Elodie Remazeilles
- Modèles d’arquebuserie et de gardes d’épées (inv. 1009.9), Elodie Remazeilles
- Modèles d’arquebuserie et de gardes d’épées (inv. 1009.10), Elodie Remazeilles
- Modèles d’arquebuserie et de gardes d’épées (inv. 1009.11), Elodie Remazeilles
- Salières (inv. 1009.13), Elodie Remazeilles
- Salières et modèles d’arquebuserie (inv. 1009.13.A), Elodie Remazeilles
- Salières (inv. 1009.14), Elodie Remazeilles
- Salières (inv. 1009.15), Elodie Remazeilles
- Salières et modèles d’arquebuserie (1009.15.A), Elodie Remazeilles
- Salières (inv. 1009.16), Elodie Remazeilles
- Salières et modèles d’arquebuserie (inv. 1009.17), Elodie Remazeilles
- Esquisse pour un flambeau-candélabre, pied composé de trois amours (inv. 1009.17.A), Elodie Remazeilles
- Amour soutenant un panier de fleurs (inv. 1009.18), Elodie Remazeilles
- Etude pour un poêle (inv. 1009.19), Elodie Remazeilles
- Dessin d’ornement (inv. 1009.20), Elodie Remazeilles
- Dessin d’ornement (inv. 1009.21), Elodie Remazeilles
- Dessin d’ornement (inv. 1009.23), Elodie Remazeilles
- Dessin d’ornement (inv. 1009.24), Elodie Remazeilles
- Flambeau, au verso, scènes pour des médailles (inv. 1009 A r/v), Elodie Remazeilles
- Flambeau, au verso, vase (inv. 1009 B r/v), Elodie Remazeilles
- Justinien dictant les Institutes (inv. 32622), Marion Cinqualbre
- Projet pour le hall de l’Ambassade française à l’exposition des Arts Décoratifs de Boulogne(inv. CD 5732.27), Elodie Remazeilles
- Instructions sur la manière de former les ifs (inv. CD 6550), Elodie Remazeilles

- Projet de lit à toile rayée (inv. CD 2727), Elodie Remazeilles
- Bureau-bibliothèque de l’Ambassade Française (inv. CD 2941), Vincent Farelly
- Big Trees* (inv. CD 3027.11), Elodie Remazeilles
- Jardin de M. Weiller à Versailles : vue sur le portique (inv. CD 3027.26), Elodie Remazeilles
- Château de la famille Schneider, Le Creusot (inv. CD 3027 55), Elodie Remazeilles
- Château de Carolands, San Mateo, Californie : parterres et roseraie (inv. CD 3027.120), Elodie Remazeilles
- Projet de table de nuit avec bronzes d’applique (inv. CD 3239), Elodie Remazeilles
- Projet de plafond (inv. CD 5732.3), Elodie Remazeilles
- Projet de pavillon de jardin (inv. CD 5732.5), Elodie Remazeilles
- Vue de jardin (inv. CD 5732.6), Elodie Remazeilles
- Plafond du salon de la danse (inv. CD 5732.8), Elodie Remazeilles
- Projet de décor de plafond (inv. CD 5732.9), Elodie Remazeilles
- Projet de décor de plafond (inv. CD 5732.10), Elodie Remazeilles
- Projet de décor de plafond (inv. CD 5732.11), Elodie Remazeilles
- Projet de décor de plafond (inv. CD 5732.12), Elodie Remazeilles
- Scène de bataille avec mise au carreau (inv. CD 5732.15), Elodie Remazeilles
- Projet de décor de plafond (inv. CD 5732.16), Elodie Remazeilles
- Esquisse pour le vestibule du château de Boulogne(inv. CD 5732.20), Elodie Remazeilles
- Esquisse pour le vestibule du château de Boulogne(inv. CD 5732.27), Elodie Remazeilles
- Instructions sur la manière de former les ifs (inv. CD 6550), Elodie Remazeilles

Département des jouets
Exposition Parade

- Théâtre de Guignol, milieu XX^e siècle, (inv. 54142), Elodie Remazeilles
- Théâtre de la Porte Saint-Martin, vers 1920, (inv. 57858), Elodie Remazeilles
- L’opéra, vers 1900, (inv. 54820), Elodie Remazeilles
- Trois masques en carton-pâte, (inv. 54246.1, 54246.2 et 54246.3), Elodie Remazeilles

MODE ET TEXTILE

Exposition La mécanique des dessous :

- Corps à baleines (inv.10800),

- F.Vandenbrouck
- Corps à baleines (inv.70.52.1), F.Vandenbrouck
- Porte-fraise (inv.2013.10.2) F.Vandenbrouck
- Habit masculin (inv.13630 A) F. Vandenbrouck
- Deux corps à baleines (inv. UF 70.52.4 ; UF 96.07.9 AB), F. Vandenbrouck
- Un petit corsage renforcé de bébé (inv.UF 51.12.96), F. Vandenbrouck
- Un casaquin (inv.19855), F. Vandenbrouck
- Deux robes à la française (inv.UF 53.49.1, 12873 AB), F.Vandenbrouck
- Un panier articulé (inv. Cluny 10801), F. Vandenbrouck
- Deux paniers à poches (inv.22363 E ; Cluny7878), F .Vandenbrouck
- Jupon « crinoline » (inv.UF 2009.07.97), F. Vandenbrouck
- Cinq tournures (inv.UF 50.30.69 ; UF 92.47.16 ;UF 2013.010.1 ; UF 2013.010.2 ; UF 53.49.59), F. Vandenbrouck
- Corselet (inv.48221), F. Vandenbrouck

Exposition Le siècle d'or de l'éventail, Musée Cognacq-Jay

- Quatre éventails (inv. 21 698, 21 704, 21 709, 21 720)
- Exposition Madame Elisabeth, une princesse au destin tragique, domaine de Montreuil :**
 - Deux caracos (inv. 21 688, 7 797)
 - Deux éventails (inv. 21 722, 21 688)

PUBLICITÉ

Exposition Pubmania :

- Annonce presse, *St Raphaël quinquina* (inv. 994.20.3), Marion Cinqualbre
- Annonce presse, *St Raphaël quinquina* (inv. 994.20.4) Marion Cinqualbre
- Annonce presse, *St Raphaël quinquina* (inv. 994.20.5), Marion Cinqualbre
- Annonce presse, *St Raphaël quinquina* (inv. 994.20.6), Marion Cinqualbre
- Annonce presse, *St Raphaël quinquina* (inv. 994.20.7), Marion Cinqualbre
- Annonce presse, *St Raphaël quinquina* (inv. 994.20.8), Marion Cinqualbre
- Annonce presse, *L’apéritif de France St Raphaël quinquina* (inv. 994.20.9), Marion Cinqualbre
- Annonce presse, *L’apéritif de France St Raphaël quinquina* (inv. 994.20.10), Marion Cinqualbre
- Annonce presse, *St Raphaël quinquina* ((inv. 994.20.11), Marion Cinqualbre
- Editions, *St Raphaël quinquina* (inv. 994.20.12), Marion Cinqualbre
- Annonce presse, *St Raphaël quinquina* ((inv. 994.20.13), Marion Cinqualbre

Enrichissement des collections

ACHATS

ACHATS POUR LES ARTS DÉCORATIFS

Département XIX^e siècle

● Service à thé composé d’un plateau, polyamide laqué et fibre de verre, étain, Fernando Campana (né en 1961) et Benjamin Graindorge (né en 1980) (créateur), 2010, Edition Ymer & Malta **achat grâce au mécénat du Cercle Design**

● Cabinet, *Settimio*, bronze doré, bambou, Fernando Campana (né en 1961) et Humberto Campana (né en 1953) (créateurs), Brésil (conception), Italie (réalisation), 2012, Galleria O. Project (édition), Rome **achat grâce au mécénat de M. Placido Arango Jr**

● Lampadaire, *M1*, bois verni, laiton doré et plexiglas, Joseph-André Motte (né en 1925), Edition Pierre Disderot (1958-1960), vers 1958

● Lampe, *N10576*, métal laqué et opaline, Michel Mortier (né en 1925), Edition Verre Lumière, 1972 **achat grâce au mécénat de Moët Hennessy de La Société d’Organisation Culturelle**

● Collier, *Oignons*, argent, David Bielander (né en 1968), 2008

achat grâce au mécénat de Annick Giraudo, Anne Hirsch, Caroline Jollès, Arlette Morault du Cercle Design 20/21

Département du verre

● Buste d’homme, verre filé de Nevers, Nevers, XVII^e siècle **achat grâce au mécénat des Amis des Arts Décoratifs**

● Vase, opaline (pâte de riz) soufflée, moulée, modelée à chaud et gravée à la roue, attribué à Baccarat (verrière cristallerie), France, vers 1850, non signé **achat grâce au mécénat des Amis des Arts Décoratifs**

● *Harcourt Lolly* de la collection *Crystal Candy set*, cristal clair, Jaime Hayon (né en 1974) (designer), Baccarat (cristallerie), France, 2009, édition limitée et numérotée à 25 exemplaires **achat grâce au mécénat des Amis des Arts Décoratifs**

● Cusco, pâte de verre moulée, verre industriel plat, gravé au jet de sable, dépôt d’argent et de cuivre par galvanoplastie, Michael Glancy (né en 1950), Etats-Unis, 2009, signature et inscription : « MG MICHAEL GLANCY 2009 CUSCO » **achat grâce au mécénat des Amis des Arts Décoratifs, à l’occasion du Glasslunch de Jane Schulak**

● *Recreating a miraculous object*, verre soufflé, texte et photographie encadrés, Josiah McElheny (né en 1966), Etats-Unis, 1997-1999, édité en 12 exemplaires **achat grâce au mécénat des Amis des Arts Décoratifs**

Département des arts graphiques

● Un dessin et six calques originaux pour *La Maîtrise* par Maurice Dufrière, Marcelle Maisonnier et Jacques Meistermann (1930-1943) (7 pièces) :

- Dessin de lit pour une chambre d’enfant, crayon graphite, crayon de couleur gras rouge sur papier de type Canson à grain moyen, Maurice Dufrière, France, vers 1930-1935 ?, signature manuscrite à l’encre noire : « Maurice Dufrière »
- Plan coté pour meubles de chambre, crayon graphite, encre bleue sur papier calque, Maurice Dufrière, France, 1938, signature manuscrite à l’encre noire : « Maurice Dufrière », daté par deux fois : « 1938 », titre en lettres majuscules à la typographie soignée : « MEUBLES DE CHAMBRE “La Maitrise” ech. 0,10 PM. mai 1938. MAURICE DUFRENE 1938 »
- Plan coté pour meubles de chambre à coucher, le dessin étudié en détails plusieurs éléments mobiliers : une armoire (avec une étude de détail de la moulure avec un beau traitement graphique du volume, une vue de profil et un schéma technique présentant l’ouverture des portes et tiroirs), un lit, un meuble fomant bibliothèque (face et profil) et la literie, crayon graphite, crayon de couleur 1935-1938, signature de façon manuscrite à l’encre noire : « Maurice Dufrière », titre en lettres majuscules à la typographie soignée : « Chambre à coucher Echelle 0,10P.M »
- Plan coté pour un buffet bas et une table de salle à manger, crayon graphite, crayon de couleur rouge, encre noire sur papier calque, Marcelle Maisonnier, France, vers 1938-40, signature en lettres cursives à l’encre noire : « Marcelle Maisonnier »
- Plan coté mobilier de salle à manger, études techniques et cotées pour un buffet vues de face et profil, une table vue face et profil, un siège vu de face, crayon graphite, crayon de couleur rouge sur papier calque, Jacques Meistermann, Paris, 1940, signature manuscrite et stylisée : « Meistermann », lieu et date : « Paris, le 14 janvier 1940 », titre en lettres majuscules à la typographie soignée soussigné par le décorateur : « SALLE A MANGER. ECHELLE 0,10 P.M. dressé à Paris, le 14/1/40 », chaque meuble présente un titre stylisé au crayon rouge,

le calque présente également de nombreuses annotations techniques du créateur indiquant les matières utilisées pour la fabrication des meubles (cuivre chromé, palissandre, érable blanc, garniture porc) ou bien concernant leur conception ou leur usage (glaces coulissantes)

● Plan coté pour bahut bas, crayon graphite, crayon de couleur rouge, encre sur papier calque, signature stylisée en lettres cursives à l’encre noire : « Meistermann » (sous le plan en coupe et à senestre), Jacques Meistermann, vers 1940-1943

● Plan coté pour armoire et bureau, deux études techniques et cotées pour une armoire et un bureau présentant la même ornementation que le bahut bas PR 2013.37.6.1, crayon graphite, crayon de couleur rouge, encre sur papier calque, Jacques Meistermann, vers 1940-1943, légende en lettres majuscules à la typographie soignée : « ARMOIRE. ECH. 0,10 PM. Dressé à Paris le 29 sept. », signature en lettres cursives à l’encre noire : « Meistermann » **achat grâce au mécénat des Amis des Arts Décoratifs**

Département des papiers peints

● Papier peint à motif répétitif et bordures formant un décor, arcature rythmée de pilastres à chapiteaux corinthiens auxquels est suspendue une tenture brodée de feuillages et d’oiseaux surmontée d’un aigle déployé enserrant un foudre. Sur le fronton et le soubassement : masques d’Apollon et grotesques, chimères adossées. Papier vergé rabouté, fond brossé à la main gris, impression à la planche de bois, Manufacture Jacquemart & Bénard, vers 1800-1805, inscription (au dos), tampon de la manufacture (3 pièces) **achat grâce au mécénat des Amis des Arts Décoratifs**

● Papier peint à motif répétitif, deux trophées de fruits dont la partie centrale de l’un est une haute corbeille, l’autre un ananas, sont disposés dans des encadrements en trompe-l’œil de cadres sculptés, papier rabouté, fond brossé à la main bleu clair, impression à la planche de bois de 20 couleurs environ, Manufacture Jacquemart & Bénard, 1793, référence : 1174, tampon lacunaire de la manufacture (au dos) **achat grâce au mécénat de Christopher Ohrstrom par l’intermédiaire des Friends of the Musée des Arts Décoratifs**

● Paravent à 4 feuilles tapissé sur ses deux faces du papier peint *Chinoiserie*, papier à pâte mécanique, fond noir brossé à la main et verni, impression à la planche de bois en 4 couleurs, dessiné par George Barbier en 1911, façonné par Alfred Hans et fils à Paris et édité par André Groult **achat grâce au mécénat des Amis des Arts Décoratifs**

● Carton cuir, *Damiers*, papier carton brossé d’un cuivre doré puis d’un gris, application d’une patine dorée, gaufrage au cylindre, vers 1925, tampon « T NB 170 » (marge gauche)

● Bordure de papier peint, *Bordure à deux bandes*, papier à pâte mécanique, fond brossé à la main jaune, impression d’une tontisse vert clair, impression à la planche de bois en 3 couleurs, attribuée à la Manufacture I. Leroy, Ponthierry, vers 1925

● Papier peint, *Médailleurs*, papier à pâte mécanique, fond brossé à la main blanc cassé, impression à la planche de bois en 6 couleurs, Manufacture Follot ?, Paris, vers 1925

● Bordure de papier peint, papier à pâte mécanique, fond brossé mécaniquement noir, impression au cylindre en 2 couleurs, ESSEF, Balagny-sur-Thérain, vers 1925

● Echantillon de papier peint à motif répétitif à raccord droit, Nature morte avec fruits, papier à pâte mécanique, fond brossé à la main noir, satinage, impression à la planche de bois en 1 couleur dorée, Manufacture Sanderson, Angleterre, années 1930

● Papier peint à motif répétitif à raccord sauté, *Fête nocturne*, papier à pâte mécanique, fond brossé mécaniquement noir, impression au cylindre en 9 couleurs, verni, Marburg Wallcoverings, Allemagne, 1935

● Papier peint à deux motifs, papier peint, France, vers 1925 **achat grâce au WallpaperLab**

● Papier peint, *La Journée*, décor en 12 lés, Manufacture Petitjean, Paris, 1900 *achat grâce au mécénat de la Société Pierre Frey par l’intermédiaire du Club des Partenaires et de la Société 4 Murs*

ACHATS POUR LA MODE ET LE TEXTILE

Département des collections antérieures au XIX^e siècle

● Gilet d’homme, anonyme, France, vers 1740-1760

● Gilet d’homme, anonyme, France, vers 1760-1770

● Gilet d’homme, France, vers 1770

● Gilet d’homme, anonyme, France, époque Révolution, vers 1785-1790 **Acquis grâce au soutien de Louis Vuitton.**

● Robe, anonyme, France, entre 1795 et 1800. De la maison de vente aux enchères Eve, étude Alain Leroy, Paris **Acquis grâce au soutien de Louis Vuitton.**

Département des collections XIX^e siècle et antérieures à 1940

● Robe, France, 1820-1825

● Robe, France, 1830-1835 De l’association Villa Rosemaine, Toulon **Acquis grâce au soutien de Louis Vuitton.**

● Robe d’été, vers 1830-1835

● Robe, vers 1855

● Robe, Doucet, Paris, vers 1900

● Robe d’après-midi, Doucet, Paris, vers 1900

● Robe du soir, Doucet, Paris, fin XIXe siècle

● Mantelet du soir, Doucet, Paris, vers 1895-1898

● Robe-tailleur de promenade, attribuée à Doucet, Paris, vers 1900

● Tea-gown, Doucet, Paris, vers 1900

● Robe de réception, Charles Frederick Worth, Paris, vers 1883

De la maison de vente aux enchères Cornette de Saint-Cyr, Paris **Acquis grâce au soutien de Louis Vuitton.**

● Robe d’été, vers 1850

De la maison de vente Thierry de Maigret, Paris **Acquis grâce au soutien de Louis Vuitton.**

● Robe du soir, Jean Patou, Paris, vers 1935

De la maison de vente aux enchères Cornette de Saint-Cyr, Paris **Acquis grâce au soutien de Louis Vuitton.**

Département des collections XX^e siècle et contemporaines

● Paire de sandales, France, vers 1942

De la maison de vente aux enchères Cornette de Saint-Cyr, Paris **Acquis grâce au soutien de Louis Vuitton.**

● Ensemble 2 pièces, Claude Montana pour Complice, Paris, 1985

● Robe, Thierry Mugler, Paris, 1983,

● Tailleur-jupe, Thierry Mugler, Paris, collection automne-hiver

● Veste, Azzedine Alaïa, Paris, 1981

● Ensemble 3 pièces, Claude Montana, 1977, Paris, collection hiver

● Robe, Jean-Paul Gaultier pour Gibo, 1986, Paris, collection printemps-été,

● Gabardine, Claude Montana, 1983, Paris, collection printemps-été,

● Ensemble 2 pièces « Nira », Thierry Mugler, Paris, vers 1978

● Ensemble 2 pièces, Claude Montana Knitwear, Paris, vers 1985,

● Ensemble 3 pièces, Thierry Mugler, 1981, Paris, collection automne-hiver

● Ensemble 2 pièces « Cedro », Claude Montana, Paris, 1983-1984, De la maison de vente aux enchères Cornette de Saint-Cyr, Paris **Acquis grâce au soutien de Louis Vuitton**

● Manteau, Claude Montana pour Ferrer y Sentis, Paris, 1977

● Combinaison-pantalon, Claude Montana pour Gibo, Paris, 1983-1984

● Ensemble 2 pièces, Claude Montana, Paris, 1985

● 12 chemises, Claude Montana, 1984 à 1988.

De la maison de vente aux enchères Cornette de Saint-Cyr, Paris **Acquis grâce au soutien de Louis Vuitton**

● Robe, Idéal cuir pour Claude Montana, Paris, printemps été 1983.

● Robe de cocktail, Azzedine Alaïa, Paris, 1981

● Robe et cape, Gibo pour Claude Montana,Paris, 1980

● Robe de cocktail en satin violet et paire de chaussures, Christian Lacroix Haute Couture, automne-hiver 1987-1988.

Sidonie Larizzi (chasseur)

● Robe, Idéal Cuir pour Claude Montana, printemps-été 1979

● Ensemble pantalon, Thierry Mugler, 1984-1985.

● Robe, Thierry Mugler, printemps-été 1979

● Ensemble d’inspiration toréador, Yves Saint Laurent haute couture, Paris, automne-hiver 1979-1980

● Cape-poncho, Kansai Yamamoto, automne-hiver 1982-1983

● Manteau, Claude Montana, 1983

● Manteau, Idéal Cuir pour Claude Montana automne-hiver, 1979-1980

● Ensemble pantalon, Gibo pour Claude Montana automne- hiver, 1979-1980

● Robe de cocktail Christian Lacroix haute couture, automne-hiver 1987-1988

● Ensemble jupe, Claude Montana, 1983

● Robe fourreau, Thierry Mugler, automne-hiver 1987-1988

● Ensemble body et jupe Claude Montana Haute couture, 1992

● Manteau, Idéal Cuir pour Claude Montana, vers 1979

● Ensemble jupe Claude Montana, 1980

● Ensemble jupe, Idéal Cuir pour Claude Montana, vers 1978

De la maison de vente Gros-Delettrez, Paris

Acquis grâce au soutien de Louis Vuitton

● Ensemble tailleur pantalon, Comme des Garçons, collection automne-hiver, 2013

● Tailleur-bermuda, Comme des Garçons, collection automne-hiver, 2013

● Tailleur-bermuda, Comme des Garçons, collection automne-hiver, 2013

● Ensemble bermuda, Comme des Garçons, collection automne-hiver, 2013

De Comme des Garçons, Paris **Acquis grâce au soutien de Louis Vuitton**

ACHATS POUR LA PUBLICITÉ

● 46 maquettes de la revue *Kamikaze n^o 2*

Achat grâce au mécénat des Friends of the Musée des Arts Décoratifs

● 1 album d’images

● 1 assiette

● 1 cendrier publicitaire

● 1 filet à commissions

● 1 flipper

● 1 jouet pouët

● 1 livre publicitaire

● 1 puzzle publicitaire

● 1 ensemble tasse/soucoupe

Achat grâce au mécénat des Amis des Arts Décoratifs

● 2 boîtes d’allumettes

● 1 carte

● 1 cassette audio

● 1 catalogue

● 2 cintres

● 2 jeux de cartes

● 1 écharpe

● 1 garde ordonnance

● 1 magnet

● 1 porte-clés

● 2 protège-cahiers publicitaires

● 1 ensemble salière/poivrière

● 1 taille-crayon publicitaire

● 3 tasses

● 1 théière

Achat grâce au mécénat des Amis des Arts Décoratifs

● 1 affiche

● 1 paire de lunette 3D

Achat grâce au mécénat des Amis des Arts Décoratifs

Enrichissement des collections

Coupe avec décor de poisson de Georges Serré (inv. 2008.56.76)

Coupe avec décor de poisson de Georges Serré (inv. 2008.56.76)
Vase d’Auguste Delaherche (inv. 5698)
Vase de Clément Massier (inv. 7257)
Buire de Dalpayrat et Lesbros (inv. 8199)
Vase de Dalpayrat et Lesbros (inv. 9240)
Vase de Georges Hoentschel (inv. 10177)
Vase d’Auguste Delaherche (inv. 14203)
Vase en forme de courge de Dalpayrat (inv. 15224)
Vase en forme de fruit de Dalpayrat (inv. 15225)
Statuette de lapin couché de G. Bigot (inv. 17800)
Canapé d’Eugène Gaillard (inv. 18302)
Vase d’Alexandre Bigot (inv. 19793)
Commode de la Compagnie des Arts français (inv. 22220)
Jardinière de Michel Cazin (inv. 22384)
Chaise d’Eugène Gaillard (inv. 24729)
Chaise de la Compagnie des Arts français (inv. 25615)
Grenouille portant trois grenouilles sur son dos de Marie Gautier et Emile Decoeur (inv. 29881)
Coupe de Georges Serré (inv. 38218)
Vase de Georges Serré (inv. 38227)
Paravent d’André Edouard Marty (inv. 38596)
Chaise de salle à manger d’Emile Gallé (inv. 41815)
Tabouret aux ombelles d’Emile Gallé (inv. 41823)
Chaise aux ombelles d’Emile Gallé (inv. 41824)
Commode d’Emile Gallé (inv. 43513)
Vase de Lucien Lévy-Dhurmer (inv. 44350)
Vitrine d’Emile Gallé (inv. 47340)
Fauteuil B261 d’Emile Guilot et Thonet Gebrüder (inv. SAM 23)
Bureau B65 de Marcel Breuer (inv. SAM 53)
Porte-Manteau B 132 de A. Guyot (Thonet) (inv. SAM 63)

Département Verre
Vase de Daum verrerie cristallerie (inv. 997.76.102)
Vase à décor d’algues et de coquillages d’Amalric Walter (inv. 2000.75.25)
Bol, rosaces et soleils de François Décorchemont (inv.2001.53.1)
Vase de Daum vererie cristallerie, Louis Majorelle (inv. 2008.56.88)
Flacon de Maurice Marinot (inv. 32208)
Flacon de Maurice Marinot (inv. 32211)
Vase de Maurice Marinot (inv. 32227)

Département Céramique
Coupe de François Décorchemont (inv. 32245)
Bol de François Décorchemont (inv. 32248)
Vase, le paradoxe bleu d’un fol hortensia d’Emile Gallé (inv. 34603)
Vase, Ombelles d’Emile Gallé (inv. 35398)
Vase de Daumverrerie cristallerie (inv. 36306)
Vase de Daum verrerie cristallerie (inv. 36309)
Vase de Daum verrerie cristallerie (inv. 36316)
Vase de Daum verrerie cristallerie (inv. 36321)

Département Art nouveau / Art déco
Fauteuil de Jules Chéret (inv. 32402.A)
Fauteuil; femme au chapeau de paille de Jules Chéret (inv. 32402.B)
Fauteuil; Pierrot de Jules Chéret (inv. 32402.D)
Fauteuil de Jules Chéret (inv. 32402.E)

Département Art moderne / Art contemporain
Coupe de Georges Serré (inv. 38218)
Vase de Georges Serré (inv. 38227)
Paravent d’André Edouard Marty (inv. 38596)
Chaise de salle à manger d’Emile Gallé (inv. 41815)
Tabouret aux ombelles d’Emile Gallé (inv. 41823)
Chaise aux ombelles d’Emile Gallé (inv. 41824)
Commode d’Emile Gallé (inv. 43513)
Vase de Lucien Lévy-Dhurmer (inv. 44350)
Vitrine d’Emile Gallé (inv. 47340)
Fauteuil B261 d’Emile Guilot et Thonet Gebrüder (inv. SAM 23)
Bureau B65 de Marcel Breuer (inv. SAM 53)
Porte-Manteau B 132 de A. Guyot (Thonet) (inv. SAM 63)

Département Art moderne / Art contemporain
Coupe de François Décorchemont (inv. 32245)
Bol de François Décorchemont (inv. 32248)
Vase, le paradoxe bleu d’un fol hortensia d’Emile Gallé (inv. 34603)
Vase, Ombelles d’Emile Gallé (inv. 35398)
Vase de Daumverrerie cristallerie (inv. 36306)
Vase de Daum verrerie cristallerie (inv. 36309)
Vase de Daum verrerie cristallerie (inv. 36316)
Vase de Daum verrerie cristallerie (inv. 36321)

Nice, musée des beaux-arts de Nice
Département Art nouveau / Art déco
Fauteuil de Jules Chéret (inv. 32402.A)
Fauteuil; femme au chapeau de paille de Jules Chéret (inv. 32402.B)
Fauteuil; Pierrot de Jules Chéret (inv. 32402.D)
Fauteuil de Jules Chéret (inv. 32402.E)

RENOUVELLEMENTS DE DÉPÔT

Hyères, villa Noailles
Département Art nouveau / Art déco
Suspension (Boule n° 6) de Jean Perzel (inv. 2008.56.67.1)

Paris, Palais de l’Élysée (Mobilier National)
Département XVII^e-XVIII^e
Flambeau Manufacture de Meissen (inv. 26801 A)
Flambeau Manufacture de Meissen (inv. 26801 B)

Département Orient / Extrême-Orient
Pot couvert (inv. 30575)

Chambord, Domaine national de Chambord
Département Orient / Extrême-Orient
Grand vase japonais (inv. 20250)
Potiche chinoise (inv. 20971 A)
Potiche chinoise (inv. 20971 B)

Département Moyen-Âge / Renaissance
Chenet (inv. PE 891 A)
Chenet (inv. PE 891 B)
Chenet (inv. PE 894 A)
Chenet (inv. PE 894 B)
Chenet (inv. 29173 A)
Chenet (inv. 29173 B)
Pelle (inv. 29170)
Pincette (inv. 29171)
Pince à buches (inv. 29172 A)
Pince à buches (inv. 29172 B)

Département XVII^e-XVIII^e
Bidet (inv. 23790)

Département XVIII^e-XIX^e
Fauteuil à la reine de Jean-Louis Burgat (inv. 26543 A)
Fauteuil à la reine de Jean-Louis Burgat (inv. 26543 B)
Fauteuil à la reine de Jean-Louis Burgat (inv. 26543 C)
Fauteuil à la reine de Jean-Louis Burgat (inv. 26543 D)
Fauteuil à la reine de Jean-Louis Burgat (inv. 26543 E)
Fauteuil à la reine de Jean-Louis Burgat (inv. 26543 F)
Fauteuil à la reine de Louis-Michel Lefevre (inv. 26691 A)
Fauteuil à la reine de Louis-Michel Lefevre (inv. 26691 B)
Fauteuil à la reine de Louis-Michel Lefevre (inv. 26691 C)
Fauteuil à la reine de Louis-Michel Lefevre (inv. 26691 D)
Fauteuil à la reine de Louis-Michel Lefevre (inv. 26691 E)
Fauteuil à la reine de Louis-Michel Lefevre (inv. 26691 F)
Table (inv. 32576)

Département Art moderne / Art contemporain
Fauteuil de bureau (inv. 36124)
Chenet (inv. 37509 A)
Chenet (inv. 37509 B)
Canapé de Jean-Etienne Saint-Georges (inv. 39966)
Chaise d’affaires (inv. 45775)
Fauteuil (inv. 55678)
Console (inv. 9531)
Chenet (inv. GR 119 A)
Chenet (inv.GR 119 B)
Chaise à la reine (inv. PE 779)
Chaise à la reine (inv. PE 780)

Paris, musée du quai Branly
Département Orient / Extrême-Orient
Moulage de décoration architecturale, carreau en forme d’étoile (inv. 8343)
Moulage de décoration architecturale (inv. RI 2011.18.1)
Moulage de décoration architecturale (inv. RI 2011.18.2)
Moulage de décoration architecturale (inv. RI 2011.18.3)
Moulage de décoration architecturale (inv. RI 2011.18.4)
Moulage de décoration architecturale (inv. RI 2011.18.5.1)
Moulage de décoration architecturale (inv. RI 2011.18.5.2)
Moulage de décoration architecturale (inv. RI 2011.18.6)
Moulage de décoration architecturale (inv. RI 2011.18.7)
Moulage de décoration architecturale (inv. RI 2011.18.8)
Moulage de décoration architecturale (inv. RI 2011.18.9)
Moulage de décoration architecturale (inv. RI 2011.18.10)
Moulage de décoration architecturale (inv. RI 2011.18.11)
Moulage de décoration architecturale (inv. RI 2011.18.12)
Moulage de décoration architecturale (inv. RI 2011.18.13)
Moulage de décoration architecturale (inv. RI 2011.18.14)
Moulage de décoration architecturale (inv. RI 2011.18.15)

Narbonne, musée d’art et d’histoire
Département Moyen-Âge / Renaissance
Cabinet, bargueno (inv. 2588)
Coffre (inv. 29180)

Centre des monuments nationaux – château de Fougères-sur-Bièvre
Département Moyen-Âge / Renaissance
Partie d’armoire (inv. 29144)
Soubassement d’armoire (inv. 29146)

FINIS DE DÉPÔT

Ecouen, musée national de la Renaissance
Département Moyen-Âge / Renaissance
Tapisserie « Bouquet de verdure dans un cadre » (inv. 38055)

Narbonne, musée d’art et d’histoire
Département Moyen-Âge / Renaissance
Meuble à deux corps (inv. 8583)
Coffret (inv. 11207)
Christ bénissant, statue (inv. PE 557)
Saint-Sébastien, statue (inv. PE 796)

Département XVIII^e-XIX^e
Buste du Christ (inv. PE 851)

Département XVII^e-XVIII^e
Bureau époque Louis XV (inv. 5412)
Saint-Michel terrassant le dragon, statue équestre (inv. PE 594)

Département XIX^e
Le réveil du printemps de Robert frères (inv. 156)
Evêque, statue (inv. PE 850)
Buste d’Evêque (inv. PE 852)

Chambord, Domaine national de Chambord
Département XVII^e-XVIII^e
Fauteuil de bureau (inv. 7295)
Bergère (inv. 38352)
Fauteuil (inv. 38353)
Fauteuil (inv. 38354)
Chaise (inv. 38355)
Chaise (inv. 38356)
Table pliante (inv. 45761)
Canapé corbeille Louis XV (inv. 45772)

Paris, musée du quai Branly
Département Orient / Extrême-Orient
Moulage de décoration architecturale, carreau en forme d’étoile (inv. 8343)
Moulage de décoration architecturale (inv. RI 2011.18.1)
Moulage de décoration architecturale (inv. RI 2011.18.2)
Moulage de décoration architecturale (inv. RI 2011.18.3)
Moulage de décoration architecturale (inv. RI 2011.18.4)
Moulage de décoration architecturale (inv. RI 2011.18.5.1)
Moulage de décoration architecturale (inv. RI 2011.18.5.2)
Moulage de décoration architecturale (inv. RI 2011.18.6)
Moulage de décoration architecturale (inv. RI 2011.18.7)
Moulage de décoration architecturale (inv. RI 2011.18.8)
Moulage de décoration architecturale (inv. RI 2011.18.9)
Moulage de décoration architecturale (inv. RI 2011.18.10)
Moulage de décoration architecturale (inv. RI 2011.18.11)
Moulage de décoration architecturale (inv. RI 2011.18.12)
Moulage de décoration architecturale (inv. RI 2011.18.13)
Moulage de décoration architecturale (inv. RI 2011.18.14)
Moulage de décoration architecturale (inv. RI 2011.18.15)

Éditions

Héliène David-Weill, présidente et mécène

OUVRAGES ÉDITÉS PAR LES ARTS DÉCORATIFS

● *Héliène David-Weill, présidente et mécène*
240 pages, 285 illustrations
27 x 27 cm, relié
Édition Les Arts Décoratifs
Hors commerce – tirage 300 exemplaires

● *Ronan & Erwan Bouroullec Drawings*
Sous la dir. de Cornel Windlin
864 pages, 800 illustrations
21 x 29,7 cm, broché
En anglais
Édition JRP|Ringier / Les Arts Décoratifs
25 € – achat 1 125 exemplaires

● *Typorama. Philippe Apeloig, design graphique*
Sous la dir. de Tino Graf
384 pages, 830 illustrations
29,5 x 24 cm, relié pleine toile
Édition française : Les Arts Décoratifs
Édition anglaise : Thames & Hudon
55 € – tirage 2 700 exemplaires FR – 3 300 exemplaires GB

● *Coucou Bazar*
128 pages, 100 illustrations
22 x 28,5 cm, reliure cartonnée, avec spirale bleue
Édition Les Arts Décoratifs
39 € – tirage 2 000 exemplaires

● *Dans la ligne de mire. Scènes du bijou contemporain en France*
Sous la dir. de Frédéric Bodet
192 pages, 150 illustrations
16,5 x 22,8 cm, relié intégra
Édition Les Arts Décoratifs
39 € – tirage 2 040 exemplaires

● *La Mécanique des dessous. Une histoire indiscrète de la silhouette*
Sous la dir. de Denis Bruna
272 pages, 200 illustrations
21,5 x 27 cm, relié
Édition Les Arts Décoratifs
55 € – tirage 4 060 exemplaires

Partenaires des Arts Décoratifs

Mécènes



Partenaires des expositions 2013



LES ARTS DÉCORATIFS

107, rue de Rivoli, 75001 Paris
Tél 01 44 55 57 50

www.lesartsdecoratifs.fr

107, rue de Rivoli, 75001 Paris

Musées

Arts décoratifs

Mode et Textile

Publicité

Bibliothèque des Arts Décoratifs

Ateliers du Carrousel

63, rue de Monceau, 75008 Paris

Musée Nissim de Camondo

Ateliers du Carrousel

266, boulevard Raspail, 75014 Paris

Ecole Camondo

Ateliers du Carrousel

Rédaction

Caroline Larroche

Coordination

Pascale de Seze

Conception graphique

Nicolas Hubert

Photos

Jean Tholance

(sauf mentions spéciales)

Impression

SNEL

Liège (Belgique)

