

**23 juin 2020  
— 31 janvier 2021**

# Le dessin sans réserve

**Collections  
du Musée des  
Arts Décoratifs**

Invitation  
à la visite



MUSÉE DES ARTS  
DÉCORATIFS

# Sommaire

- **MAD** 3
- **« Le dessin sans réserve  
Collections du Musée  
des Arts Décoratifs »** 4
- **Espaces de l'exposition** 7  
**Commissariat**  
**Scénographie**
- **Textes et ressources** 8
- **Activités pour le public** 18  
**Infos pratiques**

# MAD



Organisme privé, association loi 1901 reconnue d'utilité publique, le MAD, autrefois appelé Union centrale des Arts décoratifs (UCAD) puis Les Arts Décoratifs, a été créé à Paris, il y a plus de 150 ans dans le sillage des Expositions universelles par des collectionneurs, des industriels et des artisans soucieux de la qualité des objets de la vie quotidienne.

Situé dans le Palais du Louvre le long de la rue de Rivoli, entre les jardins des Tuileries et la place du Palais Royal, le MAD est le conservatoire du génie des artisans et des artistes.

La collection du **Musée des Arts Décoratifs**, une des plus importantes au monde, présente, du Moyen Âge à nos jours, **un panorama inégalé de l'histoire du meuble, du verre, de la céramique, de l'orfèvrerie, du bijou, du design, du textile et de la mode, du graphisme et de la publicité.**

La présentation d'objets dans des « **Period Rooms** », une des caractéristiques de l'institution, témoigne avec authenticité de la vie sociale et quotidienne des siècles passés.

Musée des Arts Décoratifs  
© MAD, Paris /  
Luc Boegly

Autre fleuron de l'institution, la collection du **Musée Nissim de Camondo**, hôtel particulier situé en bordure du Parc Monceau, est entièrement consacrée à **l'art décoratif du XVIII<sup>e</sup> siècle.**

Le MAD gère non seulement des musées mais aussi une école, l'École Camondo, qui forme des architectes d'intérieur /designers, une Bibliothèque dont le fonds compte plus de 200 000 volumes (arts décoratifs, arts graphiques, architecture, histoire de l'art, l'art des jardins, du costume et de la mode), des ateliers d'arts plastiques et animations pour le jeune public et les adultes, les Ateliers du Carrousel.

— **Direction des musées**  
Olivier Gabet  
Directeur

Anne Forray-Carlier,  
Directrice adjointe  
Conservatrice en chef du département  
Moyen Âge – XVIII<sup>e</sup> siècle



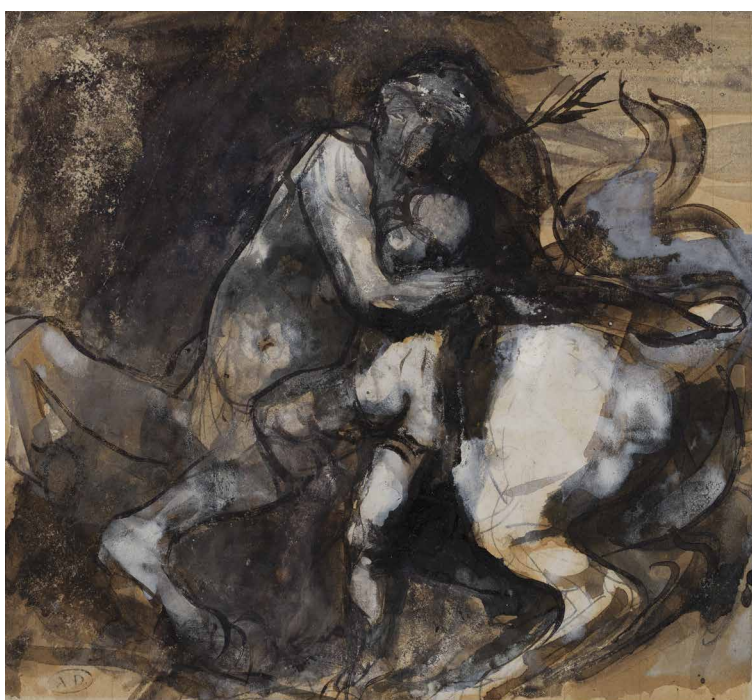
# Le dessin sans réserve

## — Collections du Musée des Arts Décoratifs

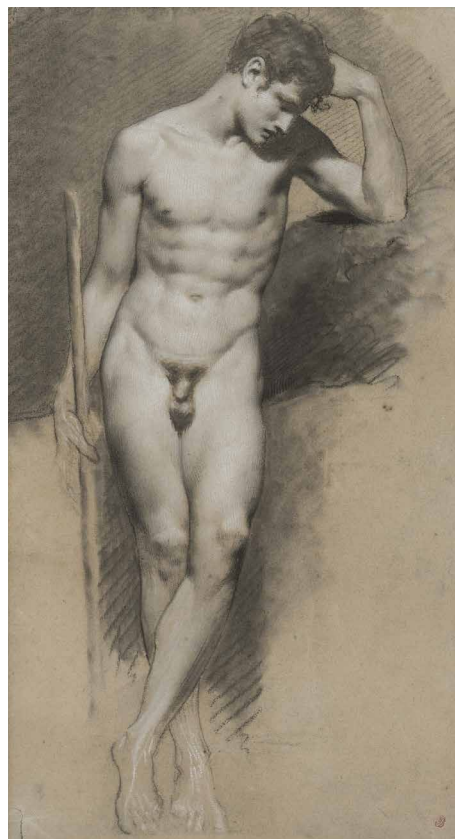
1. Auguste Rodin —  
*Centaure et enfant*  
Vers 1890  
Don Auguste Rodin, 1908  
© MAD, Paris

2. Pierre-Paul Prud'hon —  
*Jeune homme nu*  
1<sup>er</sup> quart du XIX<sup>e</sup> siècle  
Don, en souvenir de  
M. Emile Perrin, membre  
de l'Institut, hommage  
de son fils Emile, 1909  
© MAD, Paris /  
Photo : Jean Tholance

**Le Musée des Arts Décoratifs présente les chefs-d'œuvre du Cabinet des dessins à travers une grande exposition qui célèbre toute la richesse de ses collections. Uniques au monde, réunissant plus de 200 000 œuvres, celles-ci offrent un panorama très large de la création du XV<sup>e</sup> siècle à nos jours, en Europe et jusqu'au Japon. Méconnu, ce fonds est l'un des plus importants au monde. S'y côtoient des dessins de maîtres, tels Le Brun, Watteau, Fragonard, Degas ou Rodin, les œuvres d'ornemanistes et de décorateurs tels Chareau et Royère et des modèles pour la joaillerie et la haute couture.**



1.



2.

Pour mieux saisir toute sa profusion et sa diversité, une sélection de 500 œuvres est présentée dans un parcours original sous forme d'abécédaire qui célèbre les thèmes chers au dessin (A comme Architecture, P comme Paysages, D comme Décor, S comme Séduire).

À travers une scénographie confiée au collectif H5, « Le dessin sans réserve. Collections du Musée des Arts Décoratifs » est une invitation à découvrir « de A à Z » des fonds complets d'artistes, des grands ensembles iconographiques et les découvertes stupéfiantes de ces dernières années.



Déployée au niveau 3, l'exposition propose un dispositif original en reprenant la formule d'un abécédaire servie par une scénographie évoquant l'univers des réserves, et avec elle, le versant mystérieux des musées : les œuvres sont ainsi présentées avec fantaisie dans leurs caisses de transport. Le parcours se prolonge dans les galeries permanentes en se terminant par la Bibliothèque du Musée des Arts Décoratifs pour une déambulation au plus près de la création.

L'**architecture** (A) inaugure ce parcours avec un recueil de relevés de Jacques Androuet Du Cerceau, précieux témoignage de la Renaissance sur l'architecture antique, et pour le xx<sup>e</sup> siècle, l'iconique pavillon du Tourisme de Robert Mallet-Stevens pour l'exposition de 1925, que complètent les compositions oniriques d'Emilio Terry. Si les dessins d'architecture tiennent une place considérable, c'est également le cas de leur corollaire évident : les décorations intérieures. Ainsi, le **décor** (D) est évoqué par les études de plafonds de Charles Le Brun et Charles de La Fosse, récemment attribuées donc inédites, ainsi que de Claude III Audran. Le Cabinet des Dessins conserve également le *Recueil des décorations intérieures* de Percier et Fontaine mais aussi les projets conçus par de grands **ensembliers** (E) à l'instar de Francis Jourdain, Robert Mallet-Stevens et Pierre Chareau dont le Bureau-bibliothèque de l'Ambassade française à l'exposition de 1925 trouve sa réalisation grandeur nature dans le musée.

3. Pierre Chareau —  
*Bureau-bibliothèque  
de l'Ambassade  
Française*  
1925  
Don René Herbst, 1961  
© MAD, Paris

4. Charles Le Brun —  
*Projet pour le plafond  
du Grand Cabinet du roi  
aux Tuileries*  
Vers 1665-1671  
Achat, 1891  
© MAD, Paris

Sur une idée de Marie-Noël de Gary, François Mathey, alors conservateur en chef, crée le Cabinet des dessins en 1974. La collection elle-même se constitue dès les années 1880, peu après la fondation de l'institution. Des donations légendaires d'éminents amateurs d'art sont à sa source telles celles de Jules Maciet, auteur du projet utopique d'encyclopédie par l'image, ou encore Philippe de Chennevières, l'un des plus célèbres collectionneurs. Des achats judicieux en vente publique (1885, 1891, 1896) complètent ces générosités comme ceux des dessins de meubles d'André-Charles Boulle, d'une grande rareté, en raison de l'incendie qui détruit son atelier en 1720.

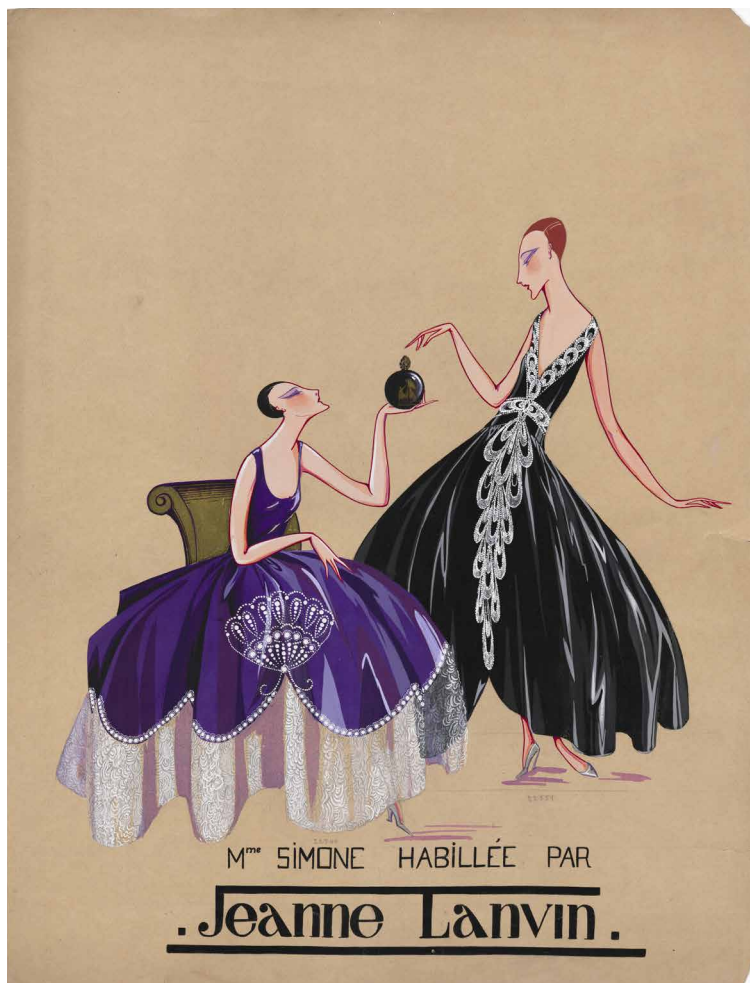
Les artistes et leurs descendants ont également largement contribué à enrichir le Cabinet par des dons majeurs, comme Auguste Rodin qui donne huit de ses dessins en 1908, ou bien Jean Dubuffet, Jean Royère et Emilio Terry qui offrent au musée des ensembles complets issus de leurs fonds d'atelier, apportant un éclairage capital sur les étapes du processus de création et révélant l'intimité des artistes. En plus d'un siècle et demi s'est ainsi constituée une collection d'exception dans laquelle brillent les noms des plus grands maîtres et créateurs. Ces pièces uniques voisinent avec des séries, qui sont l'une des signatures du musée : projets de papiers peints Art nouveau, *katagami* (pochoirs japonais), bijoux Art déco.



5. Marguerite  
Porracchia —  
*M<sup>me</sup> Simone habillée*  
par *Jeanne Lanvin*  
1920-1922  
Don Bruno Gaudenzi  
et Sandra Nahum, 2013  
© Marguerite Porracchia  
© Adagp, Paris, 2020

6. Alphonse Maria  
Mucha —  
*Projet de miniature pour*  
*pendentif d'une grande*  
*agrafe de corsage*  
Vers 1899-1900  
Achat, 1994  
© MAD, Paris

La passion immodérée pour le XVIII<sup>e</sup> siècle, typique du **Goût Goncourt** (G), s'exprime avec les œuvres de Carle Van Loo, François Boucher sans oublier Jean Honoré Fragonard. Le fonds de dessins de **moblier** (M) se distingue par des études d'armoires d'André Charles Boulle jusqu'au *Tube Chair* de Joe Colombo en passant par les œuvres de Jacques-Émile Ruhlmann et de Jean Royère. La joaillerie et la mode trouvent leur plus charmante expression dans la section **Séduire** (S), qui rassemble des précieux ensembles de bijoux par René Lalique et Alphonse Mucha, et des projets de robes de Victor Lhuer pour Paul Poiret, récemment identifiés, mis en regard de la robe *Mosaïque* (vers 1910) réalisée par le couturier. Pour la première fois sont montrés les dessins du fonds de Marguerite Porracchia, dont le crayon a secondé les pensées de Jeanne Lanvin. Enfin, c'est aussi l'opportunité de célébrer la splendeur de la capitale (V comme **Vie parisienne**) qu'illustrent avec virtuosité les dessins de Jules Chéret pour *Les Coulisses de l'Opéra au musée Grevin* ou le *Décor pour le ballet de Cléopâtre* par Léon Bakst.



5.



6.

L'exposition affirme une vision transversale et résolument pluridisciplinaire ; on y rencontre les projets de grands et petits maîtres pour les jardins, la sculpture, la peinture, les objets, l'orfèvrerie et les papiers peints. Elle est aussi l'occasion de dévoiler les récentes découvertes, touchantes pour certaines, spectaculaires pour d'autres. Parmi celles-ci figurent des maquettes inédites pour les décors du pavillon *Une Ambassade française* à l'exposition internationale des arts décoratifs et industriels modernes de 1925. Les plus spectaculaires sont, sans aucun doute, le pastel à taille réelle *Étude pour un cheval* d'Albert Besnard (1883), le modèle redécouvert de Jean Souverbie pour le grand escalier monumental du théâtre national de Chaillot (1937) et un carton de vitrail de Maurice Denis, tous les trois restaurés à cette occasion.

140 ans après la première grande exposition consacrée aux dessins de décoration et d'ornement des maîtres anciens présentée par le Musée des Arts Décoratifs au palais de l'Industrie en 1880, « Le dessin sans réserve » invite à découvrir l'incroyable diversité d'une collection unique qui ne cesse de s'enrichir. Elle propose d'en préciser l'histoire et les contours et d'envisager l'avenir d'un fonds né pour fournir des modèles aux artistes, et qui illustre à lui seul la création de ces six derniers siècles.

# Espaces de l'exposition

---

## **Exposition - Abécédaire**

Rohan, Niveau 3

## **Collections**

De la Renaissance à nos jours

# Commissariat

---

## **Bénédicte Gady,**

Commissaire

Conservatrice du patrimoine en charge du département des Arts graphiques

Assistée de **Sarah Catala**

Conservatrice pensionnaire, The Getty Foundation

Avec la collaboration de

**Catherine Gouédo**

Assistante de conservation au département des Arts graphiques

# Scénographie

---

H5  
[h5.fr](http://h5.fr)

# Textes et ressources



## Extraits du catalogue

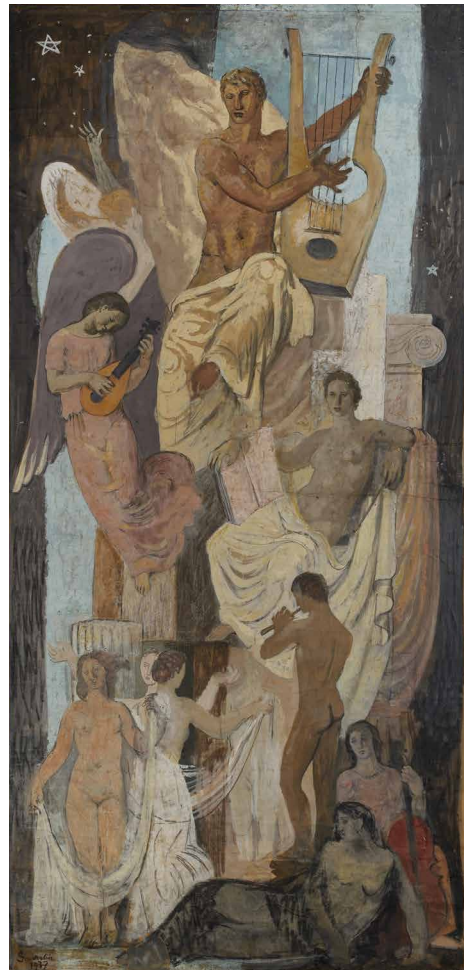
7. Carle Van Loo —  
*Pan et Syrinx*  
Vers 1735  
Don en souvenir  
d'Émile Perrin, membre  
de l'Institut, hommage  
de son fils Henri Émile,  
1909  
© MAD, Paris  
Photo : Jean Tholance

8. Jean Souverbie —  
*La Musique*  
1937  
Don de la famille  
de l'artiste, 2019  
© MAD, Paris  
Photo :  
Christophe Dellièvre  
© Adagp, Paris, 2020



**Un moderne Abecedario**  
**Le dessin au Musée des Arts Décoratifs**  
Olivier Gabet

[...] Signée par deux grands amateurs d'art, Gustave Dreyfus et Charles Ephrussi, l'exposition « de dessins de décoration et d'ornement des maîtres anciens » de 1880 possède en elle l'idée même du musée à venir, alliant l'art du passé et la création contemporaine, offrant une lignée artistique et des racines culturelles à cette dernière. [...] Les grands noms du collectionnisme français y rivalisent, prêtant des feuilles remarquables, ainsi le duc d'Aumale, les frères Goncourt, Frédéric Spitzer ou Eudoxe Marcille, tandis que nombre de dessins proviennent des portefeuilles des grands architectes et décorateurs de l'époque, Hippolyte Destailleur, Alfred Beurdeley, la maison Odiot – en écho sont alors exposées des œuvres plus récentes envoyées par certains des grands noms des arts décoratifs français, Christofle, Fourdinois, Barbedienne, Deck ou Lièvre, autant de personnalités liées à l'histoire du Musée des Arts Décoratifs. [...]



8.

Riche de dizaines de milliers de feuilles, la collection graphique du Musée des Arts Décoratifs a longtemps fait fantasmer érudits et historiens, tant elle réunit à la fois des fonds complets et homogènes que des dessins insignes arrivés au hasard des décennies. Peu connue, à l'inventaire souvent erratique, de cette manne on savait qu'y reposaient des Rodin donnés par Rodin, des Dubuffet choisis par Dubuffet, des Royère offerts par Royère, mais jamais la géographie, la cartographie n'en avaient été dévoilées publiquement et scientifiquement comme dans l'exposition présente et le catalogue qui l'accompagne : il était plus que temps d'en mettre en œuvre l'étude systématique et de montrer un choix généreux et révélateur de ces ensembles presque infinis de dessins. [...]

7.





9. Albert Besnard —  
*Étude de cheval,*  
*grandeur nature*  
1883

Don de l'artiste, 1891  
© MAD, Paris  
Photo : Christophe  
Dellière

10. François Boucher —  
*Projet pour une horloge*  
Vers 1765

Don en souvenir  
d'Émile Perrin, membre  
de l'Institut, hommage  
de son fils Henri Émile,  
1909  
© MAD, Paris

### Des collections hors normes Bénédicte Gady

[...] Objets de collection et fonds d'atelier, les collections du musée illustrent toute la gamme des œuvres sur papier, depuis les académies et les feuilles d'études jusqu'aux poncifs, aux maquettes, aux calques d'exécution, aux copies pour la reproduction, aux tirages, aux collages ou aux empreintes. Différents types d'inventeurs s'y côtoient, artistes célèbres, dessinateurs industriels, modestes artisans. Dans un même ensemble typologique, un modèle de meuble dû à un architecte, dont le dessin lui-même est une œuvre d'art qui intègre les codes propres à la représentation figurée, voisine avec des projets faits par des menuisiers, qui font fi de la perspective ou de l'élégance du dessin pour se concentrer sur la transmission d'informations pratiques.

9.

Cette histoire humaine et institutionnelle particulière explique la part des maîtres anciens, notamment ceux du XVIII<sup>e</sup> siècle, tant aimés de Chennevières, de Maciet et de Perrin, l'importance des fonds des producteurs de la fin du XIX<sup>e</sup> siècle, associés aux débuts de l'institution, l'extraordinaire floraison d'œuvres de l'Art déco. Elle permet aussi de comprendre que les collections soient polarisées autour de quelques fabriques, agences ou artistes plutôt que représentatives des productions d'une période, ce que seule une politique soutenue d'achats ciblés autoriserait. Si elle offre une vision exceptionnellement vaste de la création artistique du XV<sup>e</sup> au XXI<sup>e</sup> siècle, celle-ci n'est ni encyclopédique, ni systématique. [...]

Les chercheurs savaient que le fonds ancien constituait un gisement de découvertes non tari en plein cœur de Paris. [...] Projets de grands et petits maîtres pour l'architecture, les jardins, la sculpture, la peinture, la mode, les meubles, les objets, les bijoux, exécutés par des artistes et des artisans pour faire émerger des formes ou pour donner des indications précises aux spécialistes qui les mettront à exécution, dessins au tracé libre ou à la technicité achevée, formes simples ou fantaisies ornementales, chefs-d'œuvre isolés ou séries..., la collection du musée semble offrir toutes les gammes à l'amateur, autoriser tous les cheminements à travers six siècles de création.



10.

**Abecedario**  
Bénédicte Gady

L'abécédaire joue un rôle paradoxal dans l'organisation de la pensée. *Le Larousse pour tous* de 1907, dont les lettrines dessinées par Eugène Grasset figurent dans cette exposition (inv. CD 723 à CD 726), le définit comme un « livre élémentaire de lecture ». D'autres acceptions coexistent toutefois, du support visuel présentant les lettres de l'alphabet à tout travail qui suit l'ordre alphabétique. L'abécédaire penche ici du côté du systématisme.



11

11. Pierre Guillaume Lemeunnié, dit Peter —  
*Projet de motifs d'indiennes*  
1796  
Don M. Lorrain, 1912  
© MAD, Paris  
Photo :  
Christophe Dellière

12. Emilio Terry —  
*Projet de chaise aux couleurs de l'arc-en-ciel*  
1938  
Don Emilio Terry y Sanchez, 1965  
© MAD, Paris  
Photo :  
Christophe Dellière  
© Adagp, Paris, 2020



12.

Permettant d'organiser le monde selon un principe de neutralité, sans hiérarchie, il ouvre la voie à l'exhaustivité, chaque lettre pouvant recevoir plusieurs entrées. C'était l'idée des fondateurs de l'Ucad, lorsqu'ils décidèrent de classer selon l'ordre alphabétique l'exceptionnelle documentation graphique réunie à destination des ouvriers, des dessinateurs, des industriels, des érudits. Ainsi a été pensée la collection iconographique de la bibliothèque du musée, aujourd'hui connue sous le nom d'albums Maciet, comme la collection de dessins provenant de cette dernière, dite albums DO (pour Dessins originaux). À partir d'un support visuel, une table alphabétique des matières, toujours affichée sur le mur de la bibliothèque, tout lecteur, quel que soit son niveau d'instruction, se dirigeait de manière autonome vers les albums en libre accès. Ce principe élémentaire avait pour corollaire le choix de termes du langage courant en lieu et place des usages scientifiques, comme « chasse » et non « vénerie ». Aucune connaissance en bibliothéconomie n'était requise, ni aucune longue recherche dans des fichiers de côtes. Toujours dans le camp de l'ordre, abécédaire rime parfois avec dictionnaire : les amateurs de dessins anciens compulsent souvent *l'Abecedario pittorico* d'Orlandi de 1719, simple dictionnaire d'artistes, dans sa version annotée, corrigée et complétée par Pierre-Jean Mariette, à qui l'on reconnaît aujourd'hui un rôle pionnier dans l'élaboration de l'étude du dessin comme discipline. Mais les abécédaire peuvent aussi verser du côté de la fantaisie : ils offrent alors une trame à l'arbitraire, jouent de la surprise : ainsi de l'abécédaire de Gilles Deleuze, où « Tennis » ouvre sur « Un », où « Voyage » annonce « Wittgenstein ». C'est aussi le parti pris de cette exposition. Un parcours subjectif, où « Goût Goncourt » précède « Hybride », où « Napoléon » voisine avec « Œuf », mène au rythme de cinq cents dessins (sur deux cent mille !) à travers la collection méconnue du musée des Arts décoratifs, dont la richesse n'a d'égale que la variété.

**ARCHITECTURE, BOTANIQUE, CRÉATEURS, DÉCOR, ENSEMBLIERS, FIGURES, GOÛT GONCOURT, HYBRIDE, IMPRESSION, JULES MACIET, KATAGAMI, LIVRE, MOBILIER, NAPOLÉON, ŒUF, PAYSAGE, QUESTIONS, RECEVOIR, SÉDUIRE, TEXTILE, UCAD, VIE PARISIENNE, WATTEAU, X-Y MASCULIN ?, ZOOLOGIE**

## Architecture

### Album d'Androuet du Cerceau

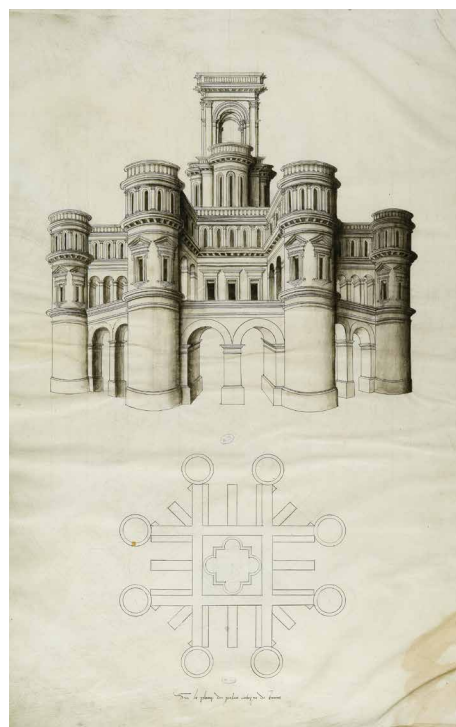
L'architecture classique a connu un renouveau d'intérêt à la Renaissance. On assiste alors à la naissance d'une passion pour les vestiges de l'architecture romaine dont l'observation est complétée par leur représentation dans des médailles et par l'analyse des fragments. Les dessins sur vélin exécutés par Jacques Androuet du Cerceau sont l'illustration éclatante de cette passion. Comme chez d'autres, on voit chez Androuet du Cerceau que l'élan de la reconstruction prime le relevé des restes de bâtiments. Disons d'emblée qu'une certaine invention domine l'approche archéologique. L'architecte ne prend pas seulement en compte les vestiges de l'architecture romaine dernièrement retrouvés à Rome et ailleurs en Italie, connus par les dessins qui circulaient, mais il ajoute ceux présents sur le sol français. Il est ainsi l'un des premiers artistes à avoir introduit parmi ses dessins et ses eaux-fortes des antiquités romaines de France. L'illustration en est donnée par l'album du Musée des Arts Décoratifs avec ses dix-huit dessins exécutés avec beaucoup de soin sur neuf feuilles de vélin, pliées au centre pour former des cahiers. [...]

13. Emilio Terry —  
*Escalier dans une grotte*  
1933  
Legs de l'artiste, 1972  
© MAD, Paris  
Photo :  
Christophe Dellière  
© Adagp, Paris, 2020

14. Jacques Androuet  
du Cerceau —  
*Le Temple de Janus*  
Peu avant 1545  
Don David David-Weill,  
1923  
© MAD, Paris



13.

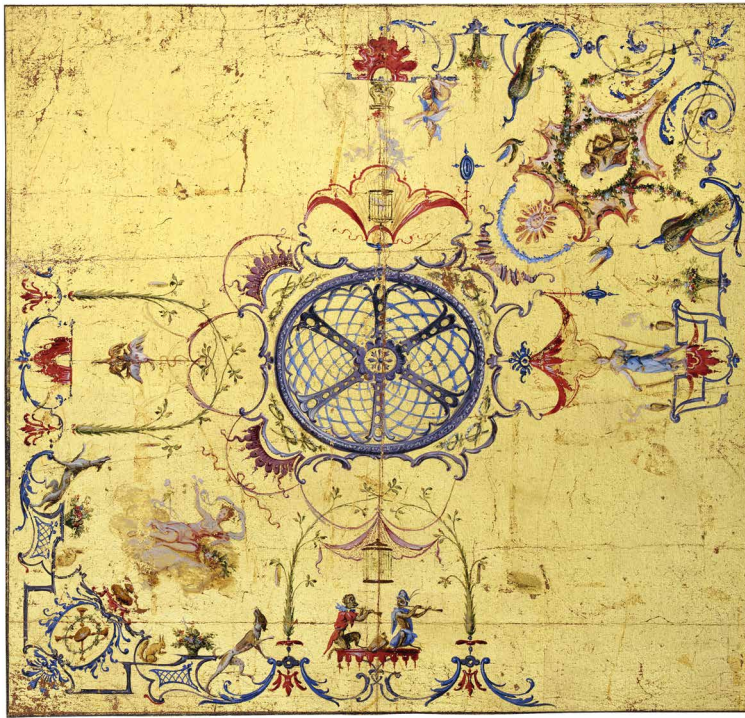


14.

### Le fonds Emilio Terry

Les dessins d'Emilio Terry [...] donnent une idée de la diversité du fonds conservé au Cabinet des dessins. Dans les carnets de croquis, l'artiste a repris d'une page à l'autre ses thèmes favoris : plans labyrinthiques de maisons, fabriques ou monuments, façades palladiennes, classiques, baroques et parfois même modernes, folies de jardins imaginaires. [...]

Architecte, décorateur d'intérieur, designer (il réalise plusieurs meubles pour le décorateur Jean-Michel Frank) et même dessinateur de mode, Emilio Terry a aussi conçu des décors pour les pièces d'Henry Bernstein, les ballets d'Edward James, les photographies de Horst pour le magazine *Vogue*. Ami de Charles et Marie-Laure de Noailles, Gabrielle Chanel et Misia Sert, de Salvador Dalí, Christian Bérard, Jean Cocteau, René Crevel, Jean Hugo ou Balanchine, il était aussi à l'aise dans les milieux artistiques que dans cette société de mécènes mondains appelée « Café Society ». Éminemment cultivé (sa bibliothèque de traités d'architecture était une des plus complètes en mains privées), il était un admirateur de Claude-Nicolas Ledoux mais aussi des fantaisies rocailles d'un Lajoüe ou des folies du gothique troubadour.



15. Claude III Audran —  
*Projet de plafond*  
Vers 1700-1710  
Achat à la vente Victorien  
Sardou, 1910  
© MAD, Paris  
Photo :  
Christophe Dellière

16. Maurice Denis —  
*Aux morts pour  
la France*  
1924  
© MAD, Paris  
Photo :  
Christophe Dellière

## Décor

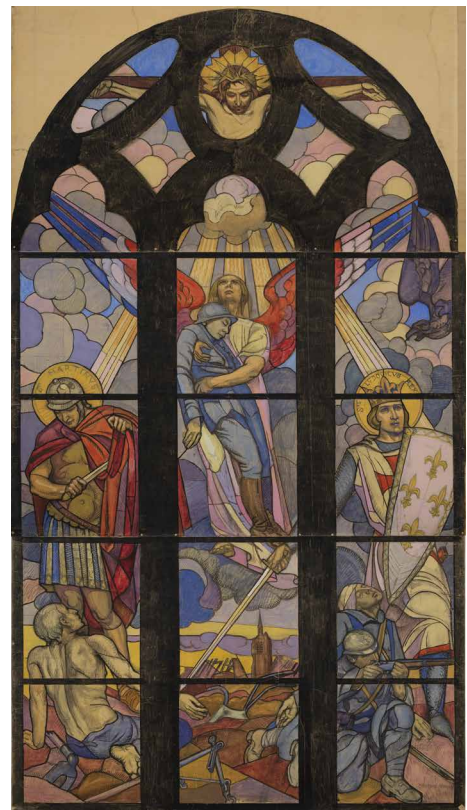
### Plafonds à décor arabe

Mentionnée sous l'Antiquité par Vitruve, l'arabesque connut un succès durable du XVI<sup>e</sup> au XIX<sup>e</sup> siècle. Les décors romains exécutés sous la direction de Raphaël à la villa Madame et surtout aux loges du Vatican furent une source d'inspiration pour des générations d'artistes. Les nouvelles découvertes archéologiques du XVIII<sup>e</sup> siècle, notamment à Pompéi, lui donnèrent un nouveau souffle, qui s'étendit du néoclassique à l'historicisme au XIX<sup>e</sup> siècle. Toutefois, une forme particulière se développa de la seconde moitié du XVII<sup>e</sup> siècle à la première moitié du XVIII<sup>e</sup> siècle, qui, se dégageant du souci archéologique, laissait la part belle à l'invention : elle s'organise en pilastres verticaux à l'intérieur d'un cadre, la composition s'allégeant en enroulements qui peuvent devenir grêles mais lient les différentes parties en dégagant une place sous forme de pavillon pour une scène, à un ou plusieurs personnages. [...] Dans quatre dessins du musée, Audran peuple ses compositions de figures humaines et animales placées dans de légers enroulements grêles. Mais la grande originalité repose sur les fonds d'or sur lesquels celles-ci ressortent, en vogue à partir des chantiers de Meudon (1695-1711) et de la Ménagerie de Versailles (1698-1699), où Audran avait utilisé ce procédé, qui passa de mode à la fin des années 1710.

## Figures

Ce carton de vitrail a été commandé en 1923 à Maurice Denis par l'artiste et collectionneur Étienne Moreau-Nélaton pour la chapelle Saint-Louis de l'église Sainte-Macre à Fère-en-Tardenois, dans l'Aisne, en hommage à son fils, Dominique Moreau-Nélaton, tombé au combat le 11 mai 1918. Exécuté en 1924 par le peintre verrier Marguerite Huré, le vitrail est toujours en place dans l'église. Le Christ en croix, qui surplombe la scène, accueille symboliquement le corps de Dominique Moreau-Nélaton en uniforme, élevé par un ange aux ailes tricolores. Les échanges épistolaires entre Maurice Denis et Étienne Moreau-Nélaton retracent avec précision la création et la destinée de ce carton préparatoire. Dès la réception de ce dernier, Moreau-Nélaton a souhaité le faire connaître du public. [...]

15. Présenté en 1925 lors de la troisième biennale romaine, le carton a ensuite rejoint le Musée des Arts Décoratifs, où sa trace s'est peu à peu perdue. Redécouvert lors d'un chantier des collections en 2019, il vient d'être restauré. La générosité d'Étienne Moreau-Nélaton trouve un écho, près d'un siècle plus tard, dans celle de Paul Denis, petit-fils du peintre, qui a offert au musée l'étude préparatoire pour la figure du pauvre.



16.

## Goût Goncourt

Véritable laboratoire d'une histoire du goût pour le dessin français du XVIII<sup>e</sup> siècle, la maison qu'occupaient les frères Goncourt à Auteuil a marqué leurs contemporains. Jules et Edmond Goncourt y avaient rassemblé une vaste collection de dessins et de miniatures d'artistes français du siècle des Lumières, associée à un ensemble de pièces asiatiques, dont un grand nombre est décrit dans la *Maison d'un artiste* qu'Edmond publie en 1881. [...] Émile Perrin, peintre de formation et administrateur de la Comédie-Française, ainsi que son fils, Henri Émile, ont probablement été de grands lecteurs des ouvrages des frères Goncourt. La collection des trente-cinq dessins – parmi trois cents pièces – que le fils lègue au Musée des Arts Décoratifs en 1909, en hommage à son père, et qui est aussitôt présentée au public en raison de sa grande qualité, reflète parfaitement le goût des Goncourt. Elle est notamment composée d'une suite de noms célèbres : Watteau, Van Loo, Boucher, Fragonard, Gabriel de Saint-Aubin et les vignettistes Gravelot, Cochin et Marillier.

17. Jacques de Lajoüe —  
Projet de cadre à décor  
rocaille  
Deuxième quart  
du XVIII<sup>e</sup> siècle  
© MAD, Paris

18. Jean-Honoré  
Fragonard —  
Illustration pour  
*La Coupe enchantée*  
de Jean de La Fontaine  
Vers 1761  
© MAD, Paris  
Photo : Jean Tholance



17.



18.

## Mobilier

Les dessins de sièges permettent, en ciblant une typologie d'objet spécifique, de mettre en avant une grande variété de travaux : des croquis et des études préparatoires de projet, au plus proche de la pensée du créateur, des calques d'exécution ou encore des dessins d'ensemble et d'ambiance dont le caractère esthétique doit convaincre une potentielle clientèle. On peut ainsi suivre, grâce au dessin, la naissance d'une idée et sa transmission à des collaborateurs. [...]

Un dessin de siège peut également servir de document de présentation auprès de potentiels éditeurs ou clients. Que l'objet soit isolé ou mis en scène dans un ensemble, l'objectif d'un tel dessin est de séduire. Les annotations techniques s'effacent et font place à une représentation au trait net, propre, souvent rehaussé de couleurs. La forme de ces dessins varie cependant en fonction de leur auteur. Celui-ci peut être un concepteur de modèles, comme Emilio Terry et Jean Royère, ou un fabricant, par exemple un menuisier ou un ébéniste.

# Textes et ressources



## Pistes d'exploitation pédagogique

« Le dessin sans réserve. Collections du Musée des Arts Décoratifs » est une exposition de mise en valeur des collections du département des Arts graphiques, à l'approche **transversale** et **pluridisciplinaire**.

La grande **variété** et la **richesse** des feuilles présentées offrent matière à réflexion tout autant qu'à découverte sensible du travail de nombreux artisans et artistes.

« Le dessin sans réserve. Collections du Musée des Arts Décoratifs » permet à chacun de se projeter dans l'histoire du dessin dans les arts décoratifs, avec pour les chercheurs et les spécialistes, des interrogations toujours en suspens.

Si cette exposition intéressera en premier lieu les étudiantes et étudiants en **arts**, **arts appliqués** et **histoire de l'art**, des nombreux pistes pédagogiques peuvent être esquissées dans d'autres domaines tels que la **muséologie**, la **muséographie**, la **régie d'œuvres**, la **médiation culturelle**, etc.

### Les domaines d'application du dessin dans les arts appliqués

- Le dessin d'architecture
- Le dessin de décor, le dessin d'ornement (mobilier, papier peint, textile)
- L'illustration, l'affiche
- Le dessin joaillier, le dessin de mode

### Les usages du dessin dans les arts appliqués

- Les dessins de recherches
- Les dessins de présentation
- Les dessins techniques
- Les maquettes
- Les *ricordi*, ou dessins de souvenir d'après une œuvre exécutée

### Quelques sources d'inspiration des artistes

- L'antique
- Le japonisme
- Le modèle versaillais

### Le statut d'un dessin

- Le dessin-document
- Le dessin œuvre d'art

### La place du dessin dans l'histoire de l'art

- Les techniques et le vocabulaire du dessin
- Les artistes
- Les collectionneurs

### La conception d'une exposition

- L'exposition comme moyen de mise en valeur d'un fonds
- Le choix des œuvres
- Les métiers liés à l'exposition
- La scénographie
- Les textes de salles

# Textes et ressources



## Illustrations des pistes d'exploitation pédagogique d'après les dessins reproduits au fil des pages précédentes

1. Auguste Rodin —  
*Centaure et enfant*  
Plume et encre brune, lavis brun et  
gouache  
H. 15,5 ; L. 16,7 cm  
Vers 1890  
→ [Dessin de recherche](#)

2. Pierre-Paul Prud'hon —  
*Jeune homme nu*  
Fusain et craie blanche sur papier  
vélin teinté bleu  
H. 45,4 ; L. 28 cm  
1<sup>er</sup> quart du XIX<sup>e</sup> siècle  
→ [Dessin de recherche](#)

3. Pierre Chareau —  
*Bureau-bibliothèque de  
l'Ambassade Française*  
Graphite, pinceau et encre brune,  
aquarelle et gouache sur papier  
vélin  
H. 38,4 ; L. 37,9 cm  
1925  
→ [Dessin d'architecture](#)  
→ [Dessin de présentation](#)

4. Charles Le Brun —  
*Projet pour le plafond du Grand  
Cabinet du roi aux Tuileries*  
Pierre noire, plume et encres noire  
et brune, lavis gris sur papier vergé  
H. 33,4 ; L. 27,6 cm  
Vers 1665-1671  
→ [Dessin d'architecture](#)  
→ [Dessin de présentation](#)  
→ [Dessin technique](#)

5. Marguerite Porracchia —  
*M<sup>me</sup> Simone habillée par Jeanne  
Larvin*  
Graphite, pinceau et gouache,  
gouache lavée, peinture  
métallisante sur papier chamois  
H. 63 ; L. 48 cm  
1920-1922  
→ [Dessin de mode](#)  
→ [Dessin de présentation](#)

6. Alphons Maria Mucha —  
*Projet de miniature pour pendentif  
d'une grande agrafe de corsage*  
Graphite, aquarelle et rehauts d'or  
sur papier vélin  
H. 11,3 ; L. 8,6 cm  
Vers 1899-1900  
→ [Dessin joaillier](#)  
→ [Dessin de présentation](#)

7. Carle Van Loo —  
*Pan et Syrinx*  
Pierre noire, sanguine, lavis de  
sanguine et d'encre brune, pierre  
blanche sur papier vergé  
H. 53,4 ; L. 74,4 cm  
Vers 1735  
→ [Dessin de recherches](#)

8. Jean Souverbie —  
*La Musique*  
Fusain, gouache, huile et vernis sur  
papier  
H. 260 ; L. 130 cm  
1937  
→ [Dessin de décor](#)  
→ [Dessin de présentation](#)

9. Albert Besnard —  
*Étude de cheval, grandeur nature*  
Pastel sur papier vélin  
H. 237 ; L. 256 cm  
1883  
→ [Dessin de décor](#)  
→ [Dessin de recherche](#)

10. François Boucher —  
*Projet pour une horloge*  
Pierre noire et craie blanche sur  
papier vergé  
H. 49,5 ; L. 30,5 cm  
Vers 1765  
→ [Dessin de décor](#)  
→ [Dessin technique](#)  
→ [Dessin de présentation](#)

11. Pierre Guillaume Lemeunnié,  
dit Peter —  
*Projet de motifs d'indiennes*  
Graphite et gouache sur papier  
vergé  
H. 14,7 ; L. 18,2 cm  
1796  
→ [Dessin d'ornement](#)  
→ [Dessin de présentation](#)

12. Emilio Terry —  
*Projet de chaise aux couleurs  
de l'arc-en-ciel*  
Aquarelle, gouache et peinture d'or  
sur papier vélin  
H. 26 ; L. 18 cm  
1938  
→ [Dessin d'ornement](#)  
→ [Dessin de présentation](#)

13. Emilio Terry —  
*Escalier dans une grotte*  
Graphite, plume et encre noire,  
lavis gris  
H. 32,3 ; L. 23,3 cm  
1933

→ [Dessin d'architecture](#)  
→ [Dessin technique](#)

14. Jacques Androuet du Cerceau —  
*Le Temple de Janus*  
Plume et encre noire, lavis gris sur  
mise en place au compas et stylet  
sur vélin  
H. 47,1 ; L. 32,5 cm  
Peu avant 1545

→ [Dessin d'architecture](#)  
→ [Dessin technique](#)

15. Claude III Audran —  
*Projet de plafond*  
Détrempe sur fonds d'or sur papier  
vergé  
H. 28,3 ; L. 27 cm  
Vers 1700-1710

→ [Dessin d'ornement](#)  
→ [Dessin de présentation](#)

16. Maurice Denis —  
*Aux morts pour la France*  
Pierre noire, craie blanche et  
estompe  
H. 48,5 ; L. 49,3 cm  
1924

→ [Dessin de décor](#)  
→ [Dessin de présentation](#)

17. Jacques de Lajoüe —  
*Projet de cadre à décor rocaille*  
Plume et encre noire, lavis gris  
sur papier aquarellé de jaune  
H. 20,2 ; L. 30 cm  
Deuxième quart du XVIII<sup>e</sup> siècle

→ [Dessin d'ornement](#)  
→ [Dessin technique](#)

18. Jean-Honoré Fragonard —  
*Illustration pour La Coupe  
enchantée de Jean de La Fontaine*  
Sanguine sur deux morceaux  
de papier vergé rabouté  
H. 37 ; L. 24,5 cm

Vers 1761  
→ [Illustration](#)  
→ [Dessin de recherche](#)



# Textes et ressources



## Bibliographie Sitographie

À l'occasion de chaque exposition, le travail bibliographique est mené par la Bibliothèque.

Goncourt, *L'Art du XVIII<sup>e</sup> siècle*, 1875  
Maison Calvas, *Albums de la décoration*, 1904

Dubard de Gaillarbois Valentine, Gary (de) Marie-Noël, *Le dessin*, Paris, Massin, 1996

GADY Bénédicte (dir.), *Le dessin sans réserve. Collections du Musée des Arts décoratifs*, Éditions MAD, 2020

Exposition « Le dessin sans réserve. Collections du Musée des Arts Décoratifs »

<https://youtu.be/fw3g7-Bgg48>

Zoom sur les études au graphite et à la gouache de Clément Mère

<https://youtu.be/8ZJMfxIkErg>

Zoom sur les personnages aux Tuileries imaginés par Gabriel de Saint-Aubin

<https://youtu.be/QNxm8PVmcRs>

Présentation d'une retombe du « projet de salle de bain » pour l'Exposition de 1925 par Henri Valette

<https://youtu.be/Cark2g1dqDs>

Le dessin sans réserve : un chantier de restauration d'une ampleur inédite  
<https://madparis.fr/francais/musees/musee-des-arts-decoratifs/collections/restaurations-1418/le-dessin-sans-reserve-un-chantier-de-restauration-d-une-ampleur-inedite/>

# Activités pour le public

---

Le service des Activités culturelles vous offre la possibilité de **découvrir l'exposition, guidé par un conférencier ou une conférencière en 1h30 ou en 2h** et se tient à votre disposition pour élaborer, réaliser et mettre en valeur un **projet éducatif** et/ou mettre en place un **partenariat au long cours**.

Deux temps de **rencontres sur invitation** sont proposés aux enseignants et enseignantes à chaque début d'exposition pour leur permettre de la découvrir en avant-première.

# Infos pratiques

---

## — Musée des Arts Décoratifs

107 rue de Rivoli, 75001 Paris  
+33 (0) 1 44 55 57 50

Horaires d'ouverture :  
→ du mardi au dimanche de 11h à 18h  
(fermeture des caisses à 17h45)  
→ nocturne le jeudi de 18h à 21h pour les expositions temporaires  
→ fermeture le lundi et certains jours fériés  
→ accueil des **groupes** de 10h30 à 16h en continu, et jusqu'à 19h en nocturne

## — Musée Nissim de Camondo

63 rue de Monceau, 75008 Paris  
+33 (0) 1 53 89 06 40

Horaires d'ouverture  
→ du mercredi au dimanche de 10h à 18h  
(fermeture des caisses à 17h45)  
→ fermeture le lundi et le mardi et certains jours fériés  
→ accueil des **groupes** de 10h à 16h en continu

## — Internet et réseaux sociaux

madparis.fr  
facebook.com/madparis  
twitter.com/madparisfr  
instagram.com/madparis

**– Service des publics, médiation  
et développement culturel**

**Information et réservation**

Activités culturelles - public adulte  
et de l'enseignement supérieur  
adac@madparis.fr  
+33 (0) 1 44 55 59 75 / 26

Action éducative – public jeune loisirs  
et scolaire, familles  
jeune@madparis.fr  
+ 33 (0)1 44 55 59 75 / 25

**Projets et partenariats**

→ Enseignement supérieur

Marion Brasset, chargée d'activité  
marion.brasset@madparis.fr  
+ 33 (0)1 44 55 59 26

→ Scolaires  
(maternelle > lycée, CAP, BAC PRO)

Isabelle Grassart, responsable de l'action  
éducative  
isabelle.grassart@madparis.fr  
+33 (0)1 44 55 59 31

Emmanuelle Challier, professeure relais  
Académie de Versailles / mardi  
emmanuelle.challier@extmadparis.fr

Martine Troisfontaine, professeure relais  
Académie de Paris / jeudi  
martine.troisfontaine@extmadparis.fr